



## المسح

الوطني لقياس مؤشرات أداء الوظائف والخصائص  
الاقتصادية والاجتماعية والديموغرافية لذوي الإعاقة  
لسنة 2023



المسح الوطني لقياس مؤشرات اداء الوظائف والخصائص  
الاقتصادية والاجتماعية والديموغرافية لذوي الاعاقة لسنة  
2023



تموز 2025

مديرية احصاءات السكان والقوى العاملة



## شكر وتقدير...

نُفذ المسح الوطني لقياس مؤشرات اداء الوظائف والخصائص الاجتماعية للأفراد ذوي الاعاقة في العراق لسنة 2023 من قبل هيئة الإحصاء ونظم المعلومات الجغرافية / مديرية إحصاءات السكان والقوى العاملة بتظافر جهود العالمين في الهيئة.

وتولينا الاشراف العام على عمليات المسح وتولى السيد قصي عبدالفتاح رؤوف / مدير عام الدائرة الفنية مهمة ادارة المسح بمراحل مختلفة .

وتولت السيدة بشرى حسين قادر / مدير احصاءات السكان والقوى العاملة قيادة مراحل تنفيذ المسح من الجوانب الفنية والميدانية والادارية من تهيئة الاستمارة وتشكيل فرق عمل اللجان واقامة الدورات الخاصة بالمسح وتهيئة جميع الامور الادارية.

وفي هذا الوقت فاننا نثمن جهود كل من ساهم في مهام تخطيط وتنفيذ ومتابعة في غرفة عمليات المسح واللجان المشكلة ونخص بالذكر السيد قصي عبد الفتاح / مدير عام الدائرة الفنية والسيدة بشرى حسين قادر / مدير احصاءات السكان والقوى العاملة ومنتسبي مديرية احصاءات السكان والقوى العاملة والسيد د. اياد جواد / مدير قسم التحليل الاحصائي وفريق التحليل الاحصائي وجميع الفرق العاملة في تنفيذ المسح في مركز الهيئة والمحافظات كافة.

د. ضياء عواد كاظم

رئيس هيئة الإحصاء ونظم المعلومات الجغرافية

الفرق الفنية والإدارية المساهمة في تنفيذ المسح الوطني لقياس مؤشرات اداء الوظائف والخصائص الاجتماعية للأفراد  
ذوي الاعاقة في العراق لسنة 2023

اولاً : اللجنة العليا للمسح برئاسة د.ضياء عواد كاظم رئيس هيئة الإحصاء ونظم المعلومات الجغرافية وعضوية كل

من :

- 1 السيد قصي عبد الفتاح رؤوف / مدير عام الشؤون الفنية
- 2 السيد عباس عبد الكاظم محمد / المدير العام لدائرة تكنولوجيا المعلومات
- 3 السيد عادل عيدان حمزة / المدير العام للشؤون الادارية والمالية
- 4 السيدة بشرى حسين قادر / مدير احصاءات السكان والقوى العاملة
- 5 السيد د. اياد جواد حسن / مدير قسم التحليل
- 6 السيد د. احمد عبدالحسن علوان / مدير تكنولوجيا المعلومات

ثانياً : لجنة إعداد الأستمارة والتعليمات وهي كما يلي:

- 1 السيد قصي عبد الفتاح رؤوف مدير عام الشؤون الفنية / رئيساً
- 2 السيدة بشرى حسين قادر / مدير احصاءات السكان والقوى العاملة
- 3 السيد عبدالله خالد عارف / احصاءات السكان والقوى العاملة
- 4 السيدة ايمان ياسر دهش / احصاءات السكان والقوى العاملة
- 5 السيدة سارة عماد الدين محمد / احصاءات السكان والقوى العاملة
- 6 السيد سمر محمد عبدالله / احصاءات السكان والقوى العاملة
- 7 السيد سارة جبار عبدالكريم / احصاءات السكان والقوى العاملة
- 8 السيدة منار رياض شاکر / احصاءات السكان والقوى العاملة

ثالثاً : لجنة إعداد الإطار وهي كما يلي:

- 1 السيدة بشرى حسين قادر / مدير احصاءات السكان والقوى العاملة
- 2 السيد عبدالله خالد عارف / احصاءات السكان والقوى العاملة
- 3 السيد احمد اسماعيل ابراهيم / احصاءات السكان والقوى العاملة

4 السيدة ايمان ياسر دهش / احصاءات السكان والقوى العاملة  
رابعاً : لجنة المدربين وهي كما يلي:

1 السيدة بشرى حسين قادر / مدير احصاءات السكان والقوى العاملة

خامساً : لجنة الاشراف المركزي وهي كما يلي:

1 السيدة بشرى حسين قادر / مدير احصاءات السكان والقوى العاملة

2 السيد عبدالله خالد عارف / احصاءات السكان والقوى العاملة

3 السيد احمد اسماعيل ابراهيم / احصاءات السكان والقوى العاملة

4 السيدة ايمان ياسر دهش / احصاءات السكان والقوى العاملة

5 السيدة سارة جبار عبدالكريم / احصاءات السكان والقوى العاملة

6 السيدة منار رياض شاکر / احصاءات السكان والقوى العاملة

7 السيد سمرمد محمد عبدالله / احصاءات السكان والقوى العاملة

8 السيدة سارة عماد الدين محمد / احصاءات السكان والقوى العاملة

9 السيد عادل حسين علوان / احصاءات السكان والقوى العاملة

10 السيد انس ناجي رحيم / احصاءات السكان والقوى العاملة

11 السيدة جنان محمود خضير / التنمية البشرية

12 السيد مصطفى عادل / الاحصاء الصناعي

13 السيد زيد خليفة / الاحصاء الصناعي

سادساً : لجنة تكنولوجيا المعلومات وتحليل البيانات وهي كل من :

1 السيد د. احمد عبدالحسن علوان / تكنولوجيا المعلومات

2 السيد د. اياد جواد حسن / التحليل الاحصائي

3 السيدة بشرى حسين قادر / مدير احصاءات السكان والقوى العاملة

4 السيدة بشرى عبدالجواد عبدالحسين / تكنولوجيا المعلومات

5 السيد د. احمد حسن علي / التحليل الاحصائي

6	السيد علي امجد عبدالامير / التحليل الاحصائي
7	السيدة بشرى نصيف جاسم / التحليل الاحصائي
8	السيدة فريال محمود كاظم / التحليل الاحصائي
9	السيدة اباة صلاح مهدي / التحليل الاحصائي
10	السيدة مروة عدنان جاسم / تكنولوجيا المعلومات
11	السيد حسام سعد الدين راضي / تكنولوجيا المعلومات
12	السيدة هند عبدالحسين فرحان / تكنولوجيا المعلومات
13	السيدة سارة ابراهيم عبدالامير / تكنولوجيا المعلومات
14	السيدة اسماء عبدالملك عبدالرحمن / تكنولوجيا المعلومات
15	السيدة راوية زيدان خلف / تكنولوجيا المعلومات
16	السيدة سكينه قاسم مهدي / تكنولوجيا المعلومات
17	السيدة رقيه عبود احمد / تكنولوجيا المعلومات
18	السيدة رغد جمعة قاسم / تكنولوجيا المعلومات
19	السيدة تغريد فائز زكي / تكنولوجيا المعلومات
20	السيدة شهد عبدالسلام عبدالهادي / تكنولوجيا المعلومات
21	السيدة الاء جمعة حمادي / تكنولوجيا المعلومات

### سابعاً : لجنة إعداد جداول الاخراج وهي كما يلي:

1	السيدة بشرى حسين قادر / مدير احصاءات السكان والقوى العاملة
2	السيد عبدالله خالد عارف / احصاءات السكان والقوى العاملة
3	السيد احمد اسماعيل ابراهيم / احصاءات السكان والقوى العاملة
4	السيدة سارة عماد الدين محمد / احصاءات السكان والقوى العاملة
5	السيدة ايمان ياسر دهش / احصاءات السكان والقوى العاملة
6	السيد سمر محمد عبدالله / احصاءات السكان والقوى العاملة
7	السيدة سارة جبار عبدالكريم / احصاءات السكان والقوى العاملة

8 السيدة منار رياض شاکر / احصاءات السكان والقوى العاملة

**ثامناً : لجنة تصميم وطباعة الاستمارة وهي كما يلي:**

- 1 السيد حيدر رياض / مدير المطبعة
- 2 السيد عثمان عبدالکريم حسين / المطبعة
- 3 السيد شهد احمد عبداللطيف / المطبعة
- 4 السيد حيدر كاظم ناصر / المطبعة
- 5 السيد مختار عامر هادي / المطبعة
- 6 السيد عبدالله خالد عارف / احصاءات السكان والقوى العاملة
- 7 السيد سرمد محمد عبدالله / احصاءات السكان والقوى العاملة

**تاسعاً: لجنة اعداد التقرير النهائي وهي كما يلي:**

- 1 السيد قصي عبدالفتاح رؤوف / المدير العام للشؤون الفنية
- 2 السيدة بشرى حسين قادر / مدير احصاءات السكان والقوى العاملة
- 3 السيد حسين حميد خلف / مدير الاحصاء الصناعي
- 4 السيدة نداء حسين عبدالله / مدير النشر والعلاقات
- 5 السيد عبدالله خالد عارف / احصاءات السكان والقوى العاملة
- 6 السيد احمد اسماعيل ابراهيم / احصاءات السكان والقوى العاملة
- 7 السيدة ايمان ياسر دهش / احصاءات السكان والقوى العاملة
- 8 السيد سرمد محمد عبدالله / احصاءات السكان والقوى العاملة
- 9 السيدة سارة جبار عبدالکريم / احصاءات السكان والقوى العاملة
- 10 السيدة اروى شاکر ابراهيم / الاحصاء الصناعي

**عاشراً : اللجنة الادارية والمالية للمسح برئاسة السيد عادل عيدان حمزة / المدير العام للشؤون المالية والادارية  
وعضوية كل من :**

- 1 السيد عبدالکريم عباس مرعي / مدير الحسابات
- 2 السيد طه هاشم جبار / مدير الامور الادارية

السيدة ايمان محمود كاظم / مدير الموارد البشرية	3
السيد علي كاظم جبر / مدير التدقيق	4
السيدة نداء حسين عبدالله / مدير النشر والعلاقات	5
السيد حيدر رياض عبدالامير / مدير المطبعة	6
السيدة بسمة عبدالوهاب قدوري / مدير التدريب	7
السيدة تغريد مصدق كمر / المخازن	8
السيد فلاح كريم عباس / الارشيف	9
السيد محمود قيس يحيى / مديرية الحسابات	10
السيدة ميلاد قاسم محمد / مديرية الحسابات	11
السيدة هدى جاسم سعيد / التدقيق	12
السيدة سهاد هاشم خزل / التدقيق	13
السيدة فرح ماجد حميد / الارشيف	14
السيدة ايمان عبدالرضا عبدالحسين / الارشيف	15
السيدة مريم صلاح سامي / الذاتية	16
السيدة منتهى ابراهيم عبدالاحد / الذاتية	17
السيدة منار حسين عبدالامير / التدريب	18
السيدة اسراء جنديل حسين / التدريب	19
السيدة ميسم فتاح حسين / التدريب	20
السيد غزوان حسون عبدالغني / المخازن	21
السيد عبدالله علي جاسم / المخازن	22
السيدة هناء كريم حسن / النشر والعلاقات	23
السيدة اشواق محمد علي / النشر والعلاقات	24
السيد نوار اياد عبدالامير / النشر والعلاقات	25
السيدة سهاد صادق ابراهيم / مكتب رئيس الجهاز	26

السيدة بتول عبدالرزاق كاظم / مكتب رئيس الجهاز	27
السيدة انتصار اسعد احمد / مكتب المدير العام الاداري	28
السيدة رفل احمد محمد / مكتب المدير العام الاداري	29
السيدة هبه هشام يوسف / مكتب المدير العام الفني	30
السيدة هند صبيح عبدالغني / مكتب المدير العام الفني	31
السيدة شيماء حسن عبد / مكتب المدير العام الفني	32
السيدة ولاء حسين صالح / مكتب المدير العام الفني	33
السيد شعلان طه عباس / الامور الادارية	34

### الحادي عشر: لجنة الاشراف المحلي وهي كما يلي:

السيد قيس غازي جواد/ مدير احصاء بغداد	1
السيد محمد عبد مرشد / مدير احصاء القادسية	2
السيد علاء حسن حميد /مدير إحصاء بابل	3
السيد عادل لطيف غافل /مدير إحصاء واسط	4
السيد فاضل عبدالحر عبد / مدير إحصاء النجف	5
السيد انمار طالب صالح / مدير إحصاء المثنى	6
السيد شهدي عبدالامير ماجد / مدير إحصاء البصرة	7
السيد عمار احمد مجيد / مدير إحصاء ديالى	8
السيد عباس طامي عناد / مدير إحصاء كربلاء	9
السيد خالد احمد فرحان / مدير إحصاء ذي قار	10
السيدة درياه عبدالجليل محمد / مدير إحصاء كركوك	11
السيد نوفل سليمان طلب / مدير إحصاء نينوى	12
السيد علي فخري عبدالملك / مدير إحصاء الانبار	13
السيد عمر عادل محي / مدير إحصاء صلاح الدين	14
السيد علي عريان صالح / مدير إحصاء ميسان	15



1	المقدمة
3	أهمية المسح
3	منهجية تنفيذ المسح
4	برنامج الإدخال الخاص بالمسح
4	اسئلة استمارة المسح
4	العمل الميداني للمسح
5	مؤشرات رئيسية
13	<b>القسم الاول (خصائص اسر الأفراد ذوي الإعاقة)</b>
14	التوزيع النسبي لذوي الاعاقة في الاسرة حسب نوع الإعاقة
16	توزيع ذوي الاعاقة حسب عدد الاعاقات وذوي الاعاقة في الاسرة والمحافظات والجنس
19	نوع الوحدة السكنية
19	ملكية الوحدة السكنية
20	المصدر الرئيسي للماء
20	نوع شبكة تصريف المياه
21	الخصائص الاقتصادية لاسر الأفراد ذوي الإعاقة
21	المصدر الرئيسي لدخل الاسرة
22	المستوى المعاشي للأسرة
23	عدد السلع التي تمتلكها الاسرة
24	الخدمات للأفراد ذوي الإعاقة وبعدها عن المسكن
25	<b>القسم الثاني (الخصائص الديموغرافية للأفراد ذوي الإعاقة)</b>
26	الأفراد ذوي الاعاقة حسب العلاقة برئيس الاسرة والجنس
27	نوع المرض لام الأفراد ذوي الاعاقة اثناء الحمل
28	الحالة الحياتية لابي الأفراد ذوي الاعاقة للاعمار دون 18 سنة
29	الحالة الزوجية للأفراد ذوي الاعاقة للاعمار 12 سنة فأكثر
30	<b>القسم الثالث (الحالة الصحية للأفراد ذوي الإعاقة)</b>
31	الأفراد ذوي الاعاقة حسب المحافظة والجنس
32	الأفراد ذوي الاعاقة حسب المحافظة ونوع الاعاقة حسب المحافظة ونوع الاعاقة والجنس وللصعوبة الكبيرة ولا يستطيع كلياً
34	الأفراد ذوي الاعاقة حسب الفئة العمرية ونوع الاعاقة وللصعوبة الكبيرة ولا يستطيع كلياً
37	العمر عند بدء الصعوبة لدى الأفراد ذوي الإعاقة
38	اسباب الصعوبات لدى الأفراد ذوي الإعاقة
39	نسبة العجز حسب تقرير اللجنة الطبية
40	نوع المرض المزمن للأفراد ذوي الإعاقة
41	نوع الخدمة الطبية الدورية اللازمة التي يحتاجها الأفراد ذوي الإعاقة
42	اعداد مقدمي الرعاية اللازمة للأفراد ذوي الاعاقة حسب الجنس
43	صلة القرابة لمقدمي الرعاية اللازمة للأفراد ذوي الاعاقة
44	نوع الأجهزة والأدوات التي يحتاجها الأفراد ذوي الإعاقة في ممارسة الحياه الاعتيادية وحسب نوع الاعاقة
45	الخدمات المقدمة من وزارة العمل والشؤون الاجتماعية / هيئة رعاية ذوي الإعاقة
46	<b>القسم الرابع (احالة التعليمية للأفراد ذوي الاعاقة بعمر 5 سنوات فأكثر)</b>
47	توزيع الأفراد ذوي الاعاقة حسب حالة الالتحاق بالتعليم بعمر 5 سنوات فأكثر

48.....	الأفراد ذوي الإعاقة الملتحقين في السابق حسب أعلى شهادة تم الحصول عليها والجنس.
49 .....	الأفراد ذوي الإعاقة الملتحقين حاليًا حسب المرحلة التعليمية والجنس .....
50.....	الأفراد ذوي الإعاقة الملتحقين حاليًا حسب المرحلة التعليمية ونوع قطاع التعليم.....
50.....	الأفراد ذوي الإعاقة حسب نوع قطاع التعليم والتأهيل والجنس.....
51.....	أسباب عدم الالتحاق أو عدم الاستمرار بالدراسة للأفراد ذوي الإعاقة حسب نوع الإعاقة والجنس.....
53 .....	<b>القسم الخامس (الحالة العلمية والاقتصادية للأفراد ذوي الإعاقة بعمر 10 سنوات فأكثر)</b>
54 .....	توزيع الأفراد ذوي الإعاقة حسب قوة وقطاع العمل .....
54 .....	توزيع الأفراد ذوي الإعاقة حسب مصدر ومقدار الدخل والجنس .....
54 .....	مصدر دخل الأفراد ذوي الإعاقة .....
55 .....	مقدار دخل الأفراد ذوي الإعاقة .....
56.....	توزيع الأفراد ذوي الإعاقة حسب طريقة الحصول على العمل وأهم الإجراءات التي تساعد على مواصلة العمل .....
57 .....	الالتحاق ببرنامج تدريبي للأفراد ذوي الإعاقة لتحسين مهاراتهم أو تعلم مهارات جديدة .....
57 .....	أسباب عدم العمل والبحث عن العمل للأفراد ذوي الإعاقة حسب نوع الإعاقة والجنس .....
59 .....	المعيل الرئيسي للفرد المعاق .....
60.....	<b>القسم السادس (الأنشطة اليومية الاجتماعية والرياضية للأفراد ذوي الإعاقة بعمر 10 سنوات)</b>
61 .....	الأنشطة اليومية المنزلية .....
63 .....	الأنشطة الاجتماعية .....
65.....	الاسباب التي تحد من مشاركة الفرد المعاق في الأنشطة الاجتماعية .....
66 .....	الأنشطة الرياضية .....
66 .....	الاسباب التي تحد من مشاركة الفرد المعاق في الأنشطة الرياضية.....
67.....	استخدام النقل الخاص والعام .....
68 .....	أنواع الصعوبات التي تواجه الفرد المعاق في استخدام النقل الخاص والعام .....
68.....	استخدام الحاسوب والانترنت .....
68 .....	استخدام الفرد المعاق للحاسوب والانترنت والمهارات المستخدمة فيه .....
69 .....	الدوافع وراء استخدام الانترنت .....
70 .....	الإعاقة والمجتمع .....
71 .....	<b>القسم السابع (استخدام الوقت للأفراد ذوي الإعاقة بعمر 10 سنوات فأكثر)</b>
72 .....	الأنشطة الشخصية .....
72 .....	الأنشطة المنزلية .....
73 .....	الأنشطة التعليمية .....
73 .....	الأنشطة الدينية .....
74 .....	الأنشطة الترفيهية والثقافية .....
74 .....	الأنشطة الصحية .....
75 .....	أنشطة العمل .....
75.....	الأنشطة الزراعية .....
76 .....	<b>القسم الثامن (الاحتياجات المطلوبة)</b>
77.....	احتياجات تعليمية .....
78.....	احتياجات صحية .....
79 .....	احتياجات أخرى .....

## الإشكال

- شكل (1) توزيع الافراد ذوي الاعاقة حسب نوع الاعاقة ..... 6
- شكل (2) التوزيع النسبي لذوي الإعاقة حسب الفئة العمرية لسنة 2023 ..... 6
- شكل (3) التوزيع النسبي لاسر ذوي الإعاقة حسب المحافظة ..... 8
- شكل (4) التوزيع النسبي لعدد افراد اسرة ذوي الاعاقة ..... 9
- شكل (5) لتوزيع النسبي لرؤساء اسر ذوي الاعاقة حسب البيئة والجنس ..... 10
- شكل (6) توزيع اسر ذوي الاعاقة حسب نوع المسكن ..... 11
- شكل (7) التوزيع النسبي لاسر ذوي الاعاقة حسب ملكية الوحدة السكنية ..... 11
- شكل (8) التوزيع النسبي لاسر ذوي الاعاقة حسب مصادر الدخل ..... 12
- شكل (9) التوزيع النسبي لاسر ذوي الاعاقة حسب المستوى المعيشي ..... 12
- شكل (10) عدد الاعاقات في الاسرة والمحافظة ..... 16
- شكل (11) نوع الوحدة السكنية لأسر الإفراد ذوي الإعاقة ..... 19
- شكل (12) ملكية الوحدة السكنية لأسر الإفراد ذوي الإعاقة ..... 19
- شكل (13) المصدر الرئيسي للماء لأسر الإفراد ذوي الإعاقة ..... 20
- شكل (14) شبكة تصريف المياه لأسر الإفراد ذوي الإعاقة ..... 20
- شكل (15) المصدر الرئيسي لدخل أسر الإفراد ذوي الإعاقة ..... 21
- شكل (16) المستوى المعاشي لأسر الإفراد ذوي الإعاقة ..... 22
- شكل (17) اعداد الاجهزة التي تمتلكها اسر ذوي الاعاقة ..... 23
- شكل (18) الافراد ذوي الإعاقة وعلاقتهم برئيس الاسرة ..... 26
- شكل (19) الافراد ذوي الإعاقة وعلاقتهم برئيس الاسرة حسب الجنس ..... 26
- شكل (20) نوع المرض لأم الافراد ذوي الإعاقة اثناء الحمل ..... 27
- شكل (21) الحالة الحياتية لأبوي الافراد ذوي الإعاقة ..... 28
- شكل (22) الحالة الزوجية للأفراد ذوي الإعاقة ..... 29
- شكل (23) التوزيع النسبي لذوي الاعاقة حسب درجة الصعوبة ..... 31
- شكل (24) يوضح نسب الاعاقات على مستوى محافظات العراق ..... 33
- شكل (25) نسب الاعاقات حسب الجنس ..... 33
- شكل (26) توزيع الافراد ذوي الاعاقة حسب الفئة العمرية ونوع الاعاقة ..... 35
- شكل (27) يوضح الفرق بين الذكور والاناث عند بدء الصعوبة ..... 37
- شكل (28) التوزيع النسبي للأفراد ذوي الاعاقة حسب سبب الصعوبة ..... 38
- تابع شكل (29) نسبة العجز حسب التقارير الطبية للأفراد ذوي الاعاقة ..... 39
- شكل (30) نوع المرض المزمن للأفراد ذوي الاعاقة ..... 40
- شكل (31) نوع الخدمة الطبية الدورية اللازمة التي يحتاجها الافراد ذوي الإعاقة ..... 41
- شكل (32) عدد الافراد مقدمي الرعاية اللازمة للأفراد ذوي الاعاقة ..... 42
- شكل (33) مقدمي الرعاية للأفراد ذوي الاعاقة حسب الجنس ..... 42
- شكل (34) نوع الاعانة التي يحصل عليها الافراد ذوي الاعاقة ..... 45
- شكل (35) حالة الالتحاق للأفراد ذوي الاعاقة ..... 47
- شكل (36) توزيع الافراد ذوي الاعاقة حسب اعلى شهادة حصل عليها الفرد المعاق الملتحق سابقاً ..... 48
- شكل (37) الافراد ذوي الإعاقة الملتحقين حالياً في المراحل الدراسية ..... 49
- شكل (38) توزيع الافراد ذوي الاعاقة الملتحقين حالياً حسب المرحلة التعليمية وقطاع التعليم ..... 50

- شكل (39) أسباب عدم الالتحاق أو الاستمرار بالدراسة ..... 52
- شكل (40) الافراد ذوي الإعاقة حسب قوة العمل ..... 54
- شكل (41) مقدار الدخل حسب الجنس للأفراد ذوي الإعاقة ..... 55
- شكل (42) الالتحاق ببرنامج تدريبي لتحسين المهارات للأفراد ذوي الإعاقة ..... 57
- شكل (43) أسباب عدم العمل والبحث عنه للأفراد ذوي الإعاقة ..... 58
- شكل (44) أسباب عدم العمل والبحث عن العمل لكلا الجنسين ..... 59
- شكل (45) توزيع الافراد ذوي الاعاقة حسب الانشطة اليومية المنزلية وحاجتهم للمساعدة فيها ..... 61
- شكل (46) توزيع الافراد ذوي الاعاقة حسب الحاجة للأنشطة اليومية المنزلية والجنس ..... 62
- شكل (47) الافراد ذوي الاعاقة حسب صعوبة القيام بالانشطة الاجتماعية ..... 63
- شكل (48) توزيع الافراد ذوي الاعاقة حسب صعوبة القيام بالانشطة الاجتماعية والجنس ..... 64
- شكل (49) توزيع الافراد ذوي الاعاقة حسب الاسباب التي تحد من مشاركة الفرد المعاق في الانشطة الاجتماعية ..... 65
- شكل (50) توزيع الافراد ذوي الاعاقة حسب الاسباب التي تحد من مشاركة الفرد المعاق في الانشطة الرياضية ..... 66
- شكل (51) توزيع الافراد ذوي الاعاقة حسب انواع الصعوبات التي تواجه الفرد المعاق في استخدام النقل الخاص والعام ..... 67
- شكل (52) توزيع الافراد ذوي الإعاقة حسب استخدام الفرد المعاق للحاسوب والانترنت ..... 68
- شكل (53) توزيع الافراد ذوي الإعاقة حسب استخدام الفرد المعاق للحاسوب والانترنت والمهارات المستخدمة فيه ..... 69
- شكل (54) توزيع الافراد ذوي الاعاقة حسب طلب المعونة ونظرة المجتمع والشعور بالحرج من اداء الانشطة اليومية واستلام التبرعات المالية ..... 70
- شكل (55) التوزيع النسبي للأفراد ذوي الإعاقة حسب احتياجاتهم التعليمية ..... 77
- شكل (56) التوزيع النسبي للأفراد ذوي الإعاقة حسب احتياجاتهم الصحي ..... 78
- شكل (57) التوزيع النسبي للأفراد ذوي الأعاقه حسب احتياجاتهم الأخرى ..... 79

## الجدول

- جدول (1) توزيع ذوي الاعاقة حسب الجنس والبيئة ..... 5
- جدول (2) توزيع ذوي الاعاقة حسب نوع الإعاقة ..... 5
- جدول (3) توزيع ذوي الاعاقة حسب الفئة العمرية ..... 7
- جدول (4) التوزيع النسبي لذوي الاعاقة حسب الحالة الزوجية والجنس ..... 7
- جدول (5) توزيع اسر ذوي الاعاقة حسب المحافظة والبيئة لسنة 2023 ..... 9
- جدول (6) توزيع ذوي الاعاقة حسب البيئة وجنس رئيس الاسرة ..... 10
- جدول (7) التوزيع النسبي للأفراد ذوي الاعاقة في الاسرة حسب نوع الإعاقة ..... 24
- جدول (8) بُعد مسافة الخدمة عن المسكن حسب نوع الإعاقة ..... 24
- جدول (9) جهة الحصول على الأجهزة للأفراد ذوي الإعاقة حسب الاعاقات ..... 44
- جدول (10) أسباب عدم الالتحاق أو عدم الاستمرار بالدراسة ..... 52

## المقدمة

تعدّ الأسرة المؤسسة المجتمعية الأولى التي تعتني بأفرادها بصورة عامة وتولي عناية خاصة لأبنائها من ذوي الاحتياجات الخاصة وتقع على عاتقها مسؤولية دمجهم في المجتمع فيما تقدمه لهم من رعاية صحية ونفسية ومقدرة على التكيف الحياتي والتعامل مع الآخرين، حيث انها تؤدي دوراً حيوياً في الرعاية لأفرادها من ذوي الاحتياجات الخاصة وتشكل الخطوة الأولى لهم لمساعدتهم على تخطي العقبات الناجمة عن إعاقاتهم.

يمثل الأفراد ذوي الإعاقات جزءاً هاماً من المجتمع، وان دراسة خصائص الأفراد ذوي الإعاقات يعد ذا أهمية كبيرة في تحسين الخدمات المقدمة لهم.

تتنوع الإعاقات بين الجسدية والعقلية والحسية والنفسية والتي قد تنشأ نتيجة لحادث أو مرض أو حرب أو عمل أو قد تكون موجودة منذ الولادة أو اسباب اخرى، تتفاوت تأثيرات الإعاقات على الأفراد، فمنهم من يحتاج إلى تعديلات طفيفة في بيئته ليتمكن من المشاركة الكاملة، ومنهم من يحتاج إلى دعم أكثر تفصيلاً في عدة جوانب منها الجوانب التالية:

- ✓ الرعاية الصحية: تتضمن توفير العلاجات الطبية المتخصصة، والأدوية، وخدمات العلاج الطبيعي والتأهيلي لضمان تحقيق أعلى مستوى من الصحة والرفاهية.
- ✓ التعليم: يجب توفير بيئات تعليمية شاملة وداعمة، من خلال برامج التعليم المتخصصة والتعديلات على المناهج لتلبية احتياجات الطلاب ذوي الإعاقات.
- ✓ التكنولوجيا المساعدة: تشمل الأجهزة والأدوات التي تساعد الأفراد على التغلب على التحديات المرتبطة بالإعاقات، مثل الكراسي المتحركة، وأجهزة القراءة الإلكترونية، وبرامج التواصل البديلة.
- ✓ التشريعات والسياسات: تساهم القوانين والسياسات في حماية حقوق الأفراد ذوي الإعاقات، وضمان توفير فرص متساوية في العمل والتعليم والحياة الاجتماعية.
- ✓ التوعية المجتمعية: تعزيز الوعي المجتمعي حول الإعاقات وأهمية الإدماج الاجتماعي يمكن أن يساهم في تقليل التمييز والتحيزات، وخلق بيئة أكثر دعماً وشمولية.



**الإعاقة :** هي حدوث خلل في إحدى وظائف الجسم أو فقدان كلي لهذه الوظيفة، وقد تظهر الإعاقة منذ الولادة أو نتيجةً للتعرض لحادثٍ معين، أو الإصابة بمرض معين، أو غير ذلك وفي أحيانٍ كثيرة قد تؤثر الإعاقات على حياة المصاب بأكملها سواءً كان ذلك من الناحية الشخصية أو الاجتماعية والمهنية بحسب درجتها.

#### أنواع الاعاقات:

- **الإعاقة الحركية:** تعبر هذه الإعاقة عن عدم القدرة على التحرك بشكلٍ جزئيٍّ أو كلي، أو عن وجود مشكلة في القدرة البدنية، وبالتالي عدم القدرة على القيام بالعديد من الأنشطة والمهارات الحركية.



- **الإعاقة الحسية:** تشمل هذه الإعاقة أنواعًا عديدة تتمثل في الإعاقات في الحواس المختلفة مثل الإعاقات السمعية والبصرية.

- **الإعاقة العقلية:** ينتج هذا النوع من الإعاقات عن الإصابة بأمراض أو اضطرابات نفسية معينة قد تؤثر على الشخص وعلى طريقة تفكيره، وتصرفه، وتفاعله مع الآخرين وتوجد الكثير من الاضطرابات التي قد يُصاب بها الشخص والتي قد تكون ناتجة عن عوامل وراثية أو بيئية أو اضطرابات في كيميائية الدماغ.



## أهمية المسح:

لغرض توفير بيانات عن خصائص الأفراد ذوي الاعاقة تساعد في تحسين السياسات وتخصيص الموارد وتوعية المجتمع، مما يؤدي في النهاية إلى تحسين جودة حياة الأفراد ذوي الإعاقة وضمان مشاركتهم الكاملة والفعالة في المجتمع نفذت هيئة الاحصاء ونظم المعلومات الجغرافية/مديرية احصاءات السكان والقوى العاملة المسح الوطني لقياس مؤشرات أداء الوظائف والخصائص الاجتماعية والديموغرافية والاقتصادية للأفراد ذوي الاعاقة سنة 2023، علماً أنه تم تنفيذ المسح السابق عام 2016. المسح من المسوح الاسرية المتخصصة بالأفراد ذوي الاعاقة وتم تنفيذه على مستوى العراق والمحافظات لـ 18 كافة وحسب التوصيات والمنهجيات الصادرة من منظمة الاسكوا، وباستخدام اسئلة مجموعة واشنطن القصيرة بهدف تحسين جمع البيانات المتعلقة بالإعاقة عبر الاستبيانات السكانية، وتحديد الأشخاص ذوي الإعاقة بناءً على مفهوم النشاطات الحياتية والقيود الوظيفية، وهذه الأسئلة تم تصميمها لتكون بسيطة وسهلة الفهم، مما يساعد في تحديد الأشخاص الذين قد يكون لديهم صعوبات وظيفية في الأنشطة اليومية ويحتاجون إلى دعم إضافي وقد حُدثت الاسئلة بالصعوبات ادناه:

✓ صعوبة النظر

✓ صعوبة السمع

✓ صعوبة الحركة

✓ صعوبة التذكر والتركيز

✓ الفهم والادراك

✓ صعوبة الجزء العلوي من الجسد والتي تضم :

- استخدام اليدين والاصابع في التقاط الاشياء الصغيرة كالأزرار او قلم الرصاص او في فتح علبة او زجاجة او اغلاقها؛

- رفع اناء يحتوي لترين من الماء او المشروبات الغازية من مستوى الخصر الى مستوى العيني.

✓ صعوبة العناية الذاتية.

وفر المسح بيانات عن خصائص الأفراد ذوي الاعاقة على مستوى الاعاقات والمحافظات والحضر والريف والجنس ، ومهد الطريق للوصول الى معرفة الاحتياجات الصحية والتعليمية والاحتياجات الاخرى التي يحتاجها ذوو الاعاقة .

## منهجية تنفيذ المسح:

بالاعتماد على قاعدة بيانات وزارة العمل والشؤون تم سحب عينة بحجم 4,750 فرد من الأفراد ذوي الاعاقة موزعين على محافظات العراق بمعدل 250 معاق لكل محافظة من ضمنها محافظات الاقليم باستثناء محافظة بغداد كانت حجم العينة 500 معاق، جرت عملية التحديث لعينة المسح بالنسبة لمحافظات المركز خلال شهر تموز من عام 2022 وخلال شهري شباط وآذار من عام 2023 بالنسبة لمحافظات الاقليم.

وتم استيفاء البيانات باستخدام الاجهزة اللوحية من خلال المقابلات المباشرة للفرد المعاق او أسرته.

## برنامج الادخال الخاص بالمسح:

استغرق اعداد وكتابة برنامج الادخال ما يقارب 11 شهراً خلال هذه الفترة كانت جهود مديرية احصاءات السكان فريق تكنولوجيا المعلومات من اجل تحويل الاستمارة الورقية التي تم اعتمادها في تنفيذ المسح السابق سنة 2016 الى برنامج الكتروني حيث تم تحديث اسئلتها وإضافة اقسام جديدة ووضع قواعد التدقيق والشروط على البرنامج الكترونياً كي يتم الحصول على نتائج بأقل عدد من الاخطاء وتم توجيه الأسئلة حسب الصعوبات التي يعاني منها الفرد المعاق.

## اسئلة استمارة المسح:

تضمنت الاستمارة اقسام تهدف إلى تقييم الوضع الصحي والوظيفي للأفراد ذوي الإعاقة. هذه البيانات تُستخدم لتطوير السياسات والخدمات التي تلي احتياجاتهم بشكل أفضل. وقد اشتملت الاقسام التالية :

- ✓ القسم الأول : خصائص اسر الأفراد ذوي الاعاقة.
- ✓ القسم الثاني : الخصائص الديموغرافية للأفراد ذوي الاعاقة.
- ✓ لقسم الثالث : الحالة الصحية الأفراد ذوي الاعاقة
- ✓ القسم الرابع : الحالة التعليمية للفرد ذو الاعاقة بعمر 5 سنوات فأكثر
- ✓ القسم الخامس : الحالة العملية والاقتصادية للفرد ذو الاعاقة والذي بعمر 10 سنوات فأكثر ( خلال الايام السبعة السابقة)
- ✓ القسم السادس: الانشطة اليومية والاجتماعية والرياضية للفرد ذو الإعاقة والذي بعمر 10 سنوات فأكثر
- ✓ القسم السابع : استخدام الوقت.
- ✓ القسم الثامن: الاحتياجات التعليمية والصحية والاخرى.

## العمل الميداني للمسح:

خلال شهر آيار نُفذت دورة تدريبية ليوم واحد في محافظة بغداد لتدريب الباحثين والعاملين في المديرية والقائمين على اعداد البرنامج لتنفيذ الاختبار التجريبي واختبار برنامج الادخال والاستمارة ومن ثم اجراء الاختبار التجريبي. خلال شهر حزيران تم تنفيذ دورتين تدريبيتين في محافظتي النجف واربيل للباحثين والمشرفين المحليين لشرح الاستمارة والتعليمات والبرنامج حيث تم تدريب 95 من الباحثين الميداني بمعدل 5 باحث لكل محافظة عدا بغداد 10 من الباحثين. بدء العمل الميداني في محافظات المركز خلال تموز 2023 وتم الانتهاء منه نهاية آب 2023، في حين بدء العمل الميداني لمحافظات الإقليم في ايلول 2023 وانتهى في تشرين الثاني 2023 .

## مؤشرات رئيسية

1. بلغ عدد ذوي الاعاقة الذين شملهم المسح (4665) معاق، يشكل الذكور نسبة (59.4%) بينما شكلت نسبة الاناث (40.6%) من مجموع ذوي الاعاقة
2. بلغت نسبة الجنس لذوي الاعاقة (146 %) أي يوجد 146 معاق ذكر لكل مئة من الاناث المعاقات .
3. بلغت نسبة ذوي الاعاقة في الحضر (74%) اما نسبتهم في الريف (26%) معاق.

جدول (1) توزيع ذوي الاعاقة حسب الجنس والبيئة

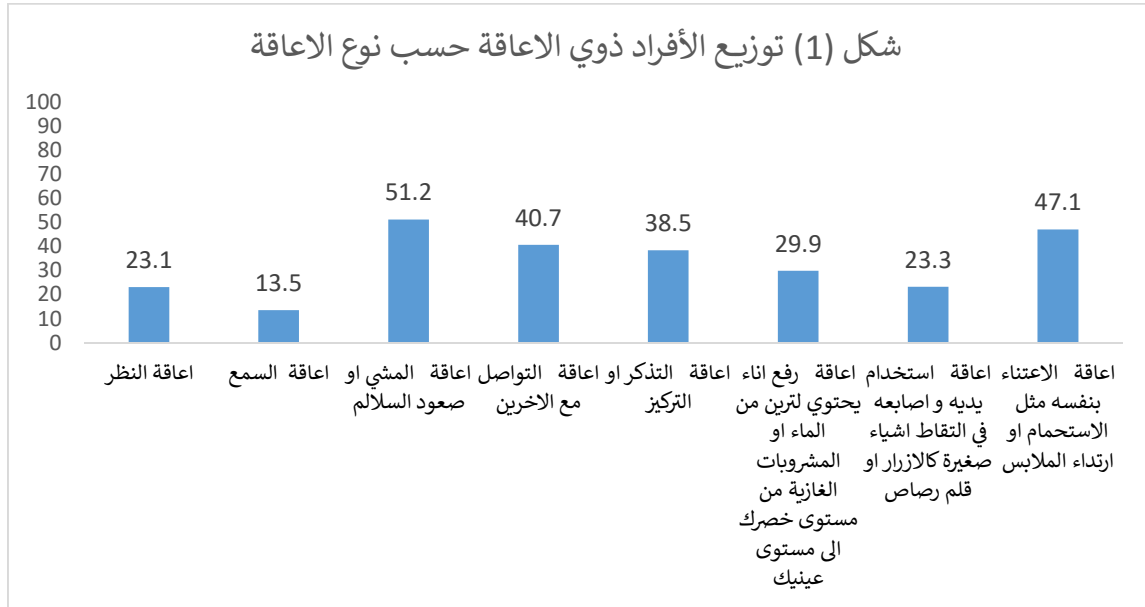
البيئة	ذكر	انثى	المجموع
حضر	2068	1388	3456
ريف	704	505	1209
المجموع	2772	1893	4665

جدول (2) توزيع ذوي الاعاقة حسب نوع الاعاقة

نوع الاعاقة	عدد المعاقين	%
اعاقة النظر	1078	23.1
اعاقة السمع	630	13.5
اعاقة المشي او صعود السلالم	2387	51.2
اعاقة التواصل مع الاخرين	1897	40.7
اعاقة التذكر او التركيز	1794	38.5
اعاقة رفع اناء يحتوي لترين من الماء او المشروبات الغازية من مستوى خصرك الى مستوى عينيك	1394	29.9
اعاقة استخدام يديه و اصابعه في التقاط اشياء صغيرة كالازرار او قلم رصاص او في فتح علبة او زجاجة او اغلاقها	1089	23.3
اعاقة الاعتناء بنفسه مثل الاستحمام او ارتداء الملابس	2195	47.1

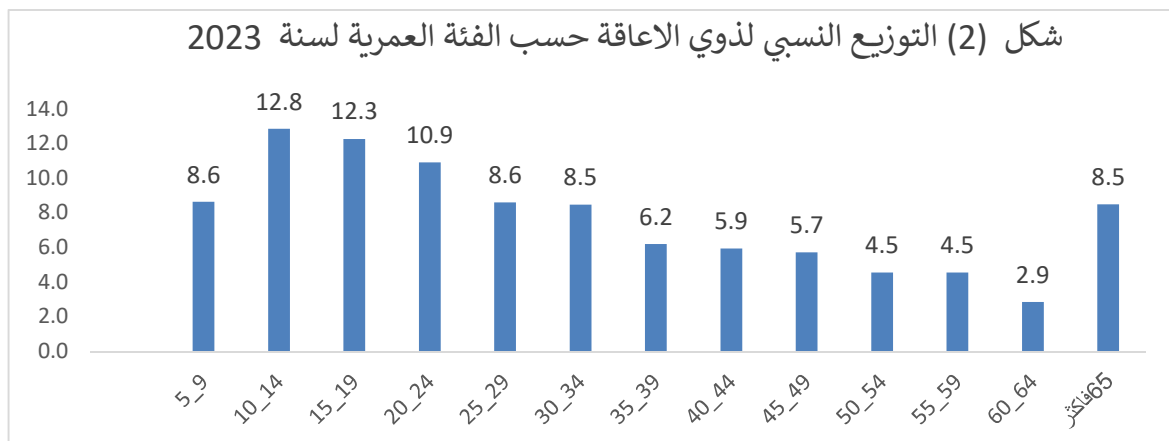
4. اظهرت نتائج المسح ان إعاقة الحركة شكلت أعلى النسب ( 51.2%) من مجموع الإعاقات الكلية تلتها اعاقة الاعتناء بالنفس بنسبة (47.1%) و(40.7) % ، 38.5% ، 29.9% على التوالي، وسجلت الإعاقات استخدام الابدني والاصابع والنظر أقل النسب إذ بلغت ( 23.3% ، 23.1%) على التوالي

كما في الشكل رقم (1) .



5. بلغت نسبة إعاقة الحركة للذكور (58.1%) مقابل (41.9%) للإناث وشكلت نسبة إعاقة التواصل للذكور (57.2%) وللإناث (42.8%) وكذلك إعاقة العناية الذاتية (56.7% ، 43.3%) لكل من الذكور والإناث على التوالي .

6. بينت نتائج المسح من خلال الشكل البياني (2) ان نسبة الإعاقة للأفراد للفئة العمرية (10-14) سنة ( 12.8% ) تلتها الفئة العمرية (15-19) سنة بنسبة (12.3%) في حين كانت ادنى نسبة للفئة العمرية (60 - 64) سنة حيث بلغت (2.9%) ونسبة العوق لكبار السن بلغت (8.5%) والجدول رقم (3) يوضح توزيع المعاقين حسب الجنس والبيئة بالتفصيل .



جدول (3) توزيع ذوي الاعاقة حسب الفئة العمرية

الفئة العمرية	العدد	النسبة %
5_14	1002	21.5
15_64	3267	70.0
65 فاكثر	396	8.5
المجموع	4665	100.0

7. اظهرت نتائج المسح ان نسبة توزيع الأفراد ذوي الاعاقة حسب الحالة الزوجية للفرد كانت بنسبة 62.7% اعزب يليه 31.7% متزوج يليه ارملة 4.4% و كانت نسبة المطلق والمنفصل (0.9% ، 0.2%) على التوالي، وتختلف النسب عند المقارنة بين الذكور والاناث من حيث نسب العزاب بين الجنسين بلغت نسبة الذكور (58.2%) و الاناث (69.4%) في حين نسبة المتزوجين للذكور (39.7%) والاناث (20.0%) والجدول ادناه يبين التفاصيل الاخرى

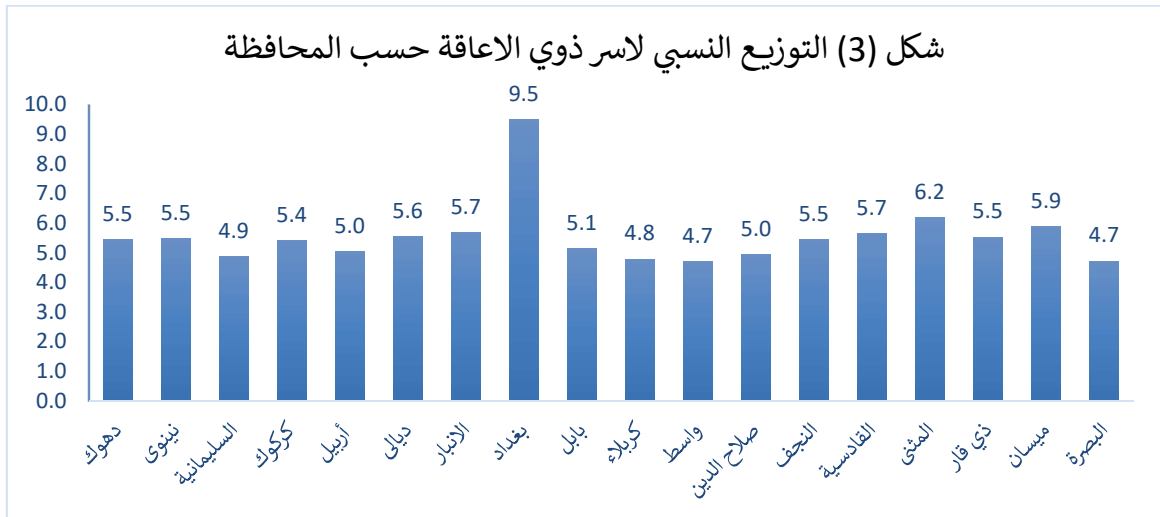


جدول (4) التوزيع النسبي لذوي الاعاقة حسب الحالة الزوجية والجنس

مستوى التفصيل	اعزب	متزوج	ارملة	مطلق /منفصل	الاجمالي (%)
ذكر	58.2	39.7	1.3	0.8	100.0
انثى	69.4	20.0	8.9	1.7	100.0
الاجمالي	62.5	31.7	4.4	1.2	100.0

8. بلغت عدد اسر ذوي الإعاقة المشمولين بالمسح (3815) اسرة موزعة كما يلي

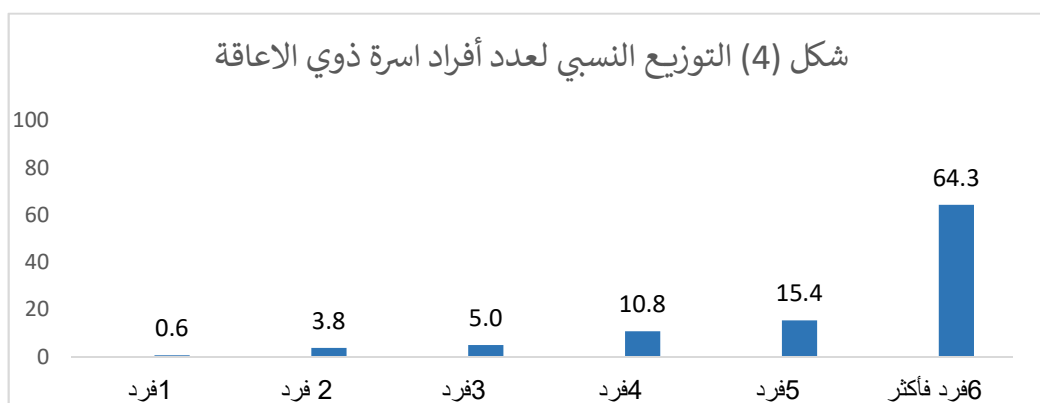
- اسرة في الحضر ( 2855 )
- اسرة في الريف (960)
- شكلت اسر محافظة بغداد اعلى نسبة (9.5 % ) من مجموع اسر ذوي الإعاقة تلتها محافظة المثنى بنسبة ( 6.2 % ) اما اقل النسب فكانت لمحافظة واسط والبصرة بنسبة (4.7%) كما موضح في شكل رقم (3) ادناه.



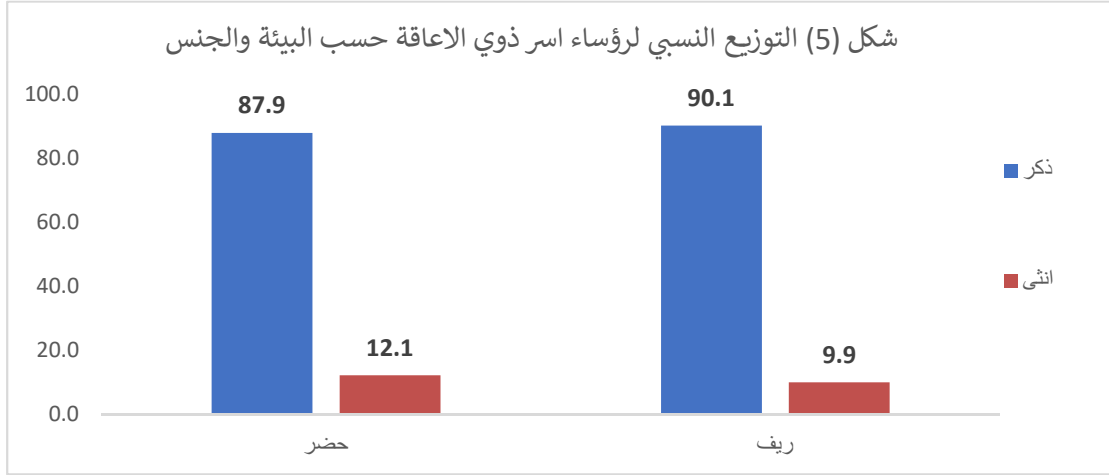
جدول (5) توزيع اسر ذوي الاعاقة حسب المحافظة والبيئة لسنة 2023

المحافظة	حضر		ريف		المجموع	
	العدد	%	العدد	%	العدد	%
دهوك	195	6.8	13	1.4	208	5.5
نينوى	180	6.3	29	3.0	209	5.5
السليمانية	163	5.7	23	2.4	186	4.9
كركوك	158	5.5	49	5.1	207	5.4
أربيل	177	6.2	15	1.6	192	5.0
ديالى	114	4.0	98	10.2	212	5.6
الانبار	151	5.3	66	6.9	217	5.7
بغداد	337	11.8	25	2.6	362	9.5
بابل	94	3.3	102	10.6	196	5.1
كربلاء	78	2.7	105	10.9	183	4.8
واسط	119	4.2	60	6.3	179	4.7
صلاح الدين	99	3.5	90	9.4	189	5.0
النجف	207	7.3	1	0.1	208	5.5
القادسية	182	6.4	34	3.5	216	5.7
المثنى	147	5.1	89	9.3	236	6.2
ذي قار	165	5.8	46	4.8	211	5.5
ميسان	187	6.5	37	3.9	224	5.9
البصرة	102	3.6	78	8.1	180	4.7
المجموع	2855	100	960	100	3815	100

9. تشير نتائج المسح ان نسب أفراد اسر ذوي الاعاقة التي يتكون عدد افرادها من فرد واحد (0.6%) ، 2 فرد بنسبة (3.8%) ، 3 فرد بنسبة (5.0%)، 4 فرد (10.8%)، 5 فرد (15.4%)، 6 فرد (64.3%) ، وان محافظة بغداد تحتل اعلى النسب للأسر التي تضم فردا 1، 2 فرد و 3 فرد و 4 فرد و 5 فرد و 6 فرد والنسب ( 2.2% ، 1.2% ، 5.2% ، 10.7% ، 18.4% ، 63.3%) على التوالي.



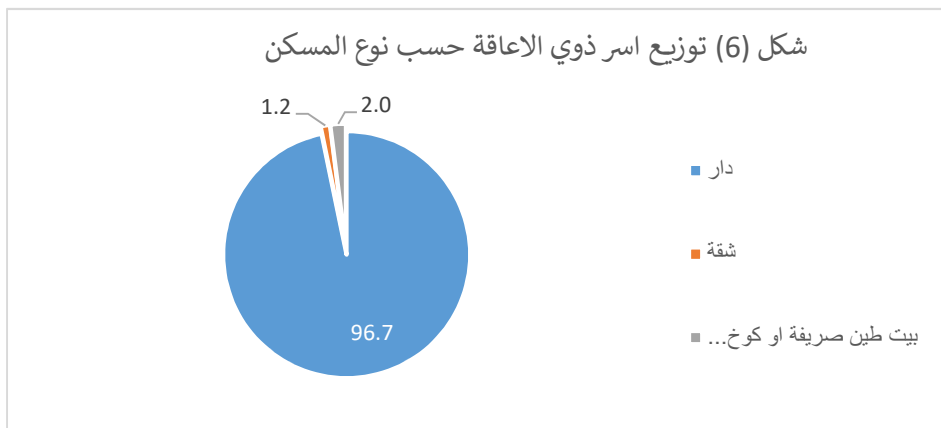
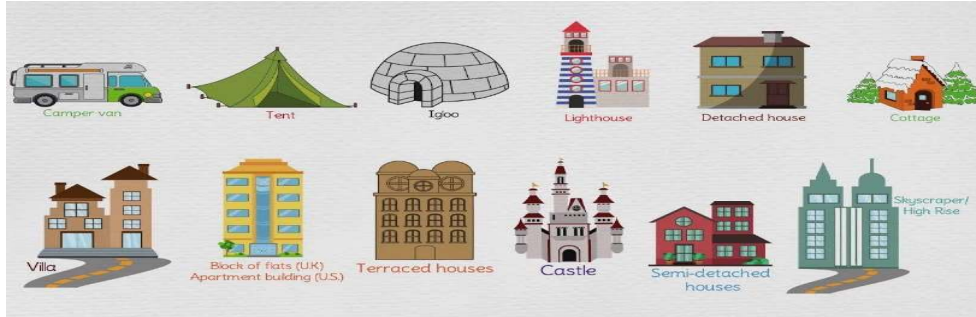
10. اظهرت النتائج أن نسبة أسر ذوي الاعاقة التي يرأسها رجال قد بلغ ( 87.9 %) في الحضر في حين كانت نسبتهم بالريف ( 90.1 %) اما الاسر التي ترأسها نساء فقد بلغت بالحضر والريف (12.1%) (9.9%) على التوالي. شكل (2)



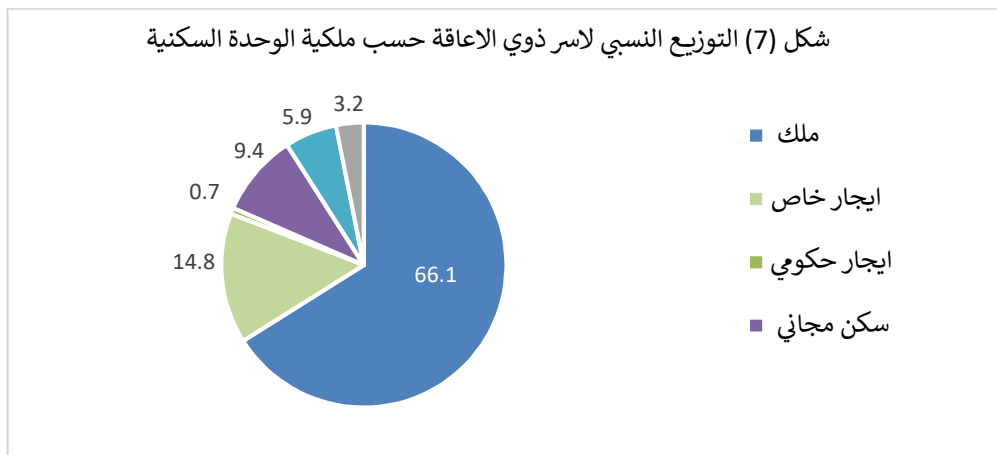
جدول (6) توزيع ذوي الاعاقة حسب البيئة وجنس رئيس الاسرة

البيئة	جنس رئيس الاسرة		
	الاجمالي (%)	ذكور %	انثى %
حضر	100.0	87.9	12.1
ريف	100.0	90.1	9.9
العراق	100.0	88.4	11.6

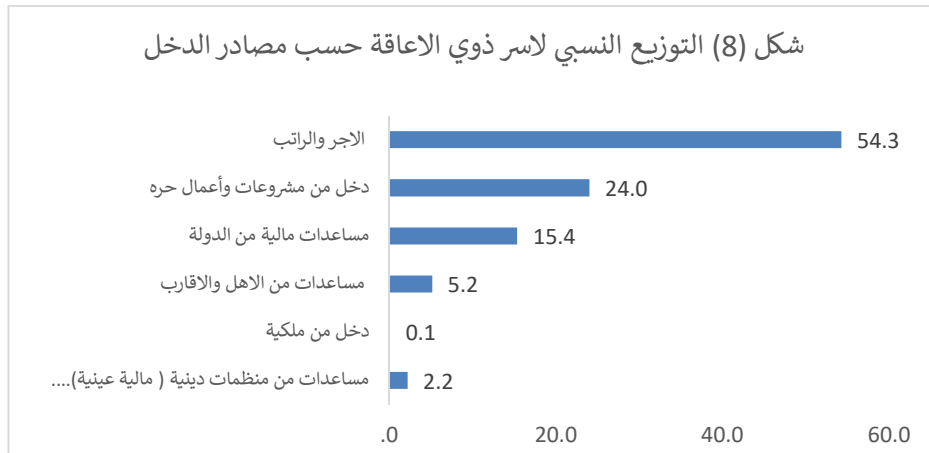
11. بينت النتائج ان نسبة (96.7%) من اسر المعاقين تسكن الوحدة السكنية نوع (دار) ونسبة (1.2%) شقة في حين شكلت أنواع المساكن الاخرى نسبة 2.0%.



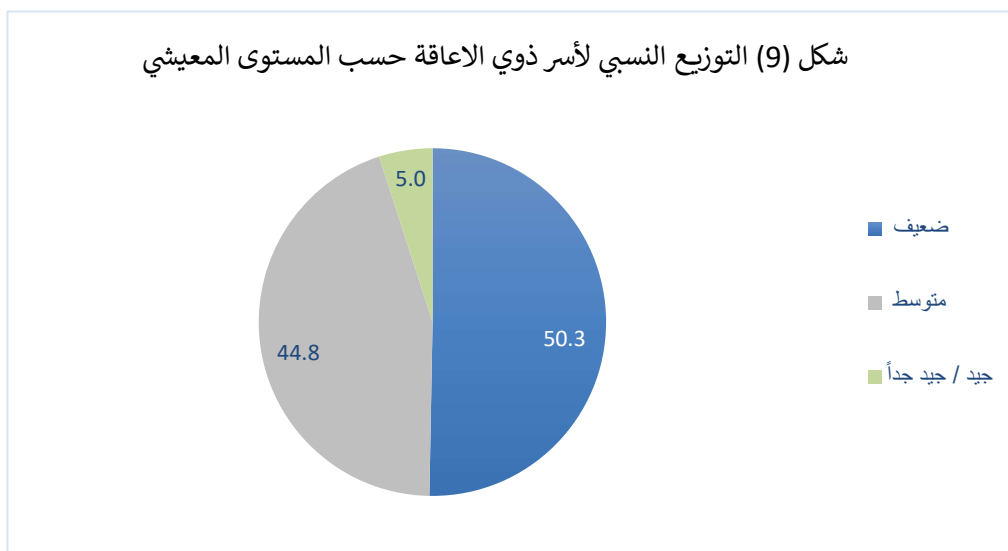
12. اوضحت النتائج ان نسبة اسر المعاقين الذين يمتلكون وحدة سكنية (66.1%) بينما بلغت نسبة الاسر الساكنين ايجار خاص (14.8%) وأدنى نسبة كانت للسكانين وحدات سكنية اخرى (3.2%)



13. تشير نتائج المسح إلى أن أعلى نسبة من الاسر كان مصدر الدخل فيها من الاجور والرواتب حيث بلغ (54.3%) تليها الاسر التي مصدر دخلها من مشروعات واعمال حرة (24.0%) وأقل نسبة كانت للأسر التي مصدر دخلها من الملكية بنسبة (0.1%).



14. تشير النتائج ان نسبة اسر المعاقين ذات المستوى المعيشي الضعيف تمثل اعلى نسبة بين الاسر حيث بلغت (50.3%) بينما الأسر ذات المستوى المعاشي المتوسط (44.8%) وأقل نسبة الاسر ذات المستوى المعاشي (الجيد/جيد جدا ) بلغ (5.0%).



القسم الاول

خصائص اسر الأفراد ذوي الاعاقة





### التوزيع النسبي لذوي الاعاقة في الاسرة حسب نوع الاعاقة

- اظهرت نتائج المسح ان نسب الأفراد ذوي الاعاقة في اسر ذوي الاعاقة ولجميع الاعاقات كانت:

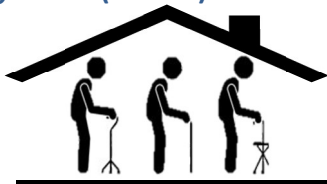
(82.95% ) فرد واحد



(13.03% ) فردين



(3.09% ) ثلاثة افراد



(0.92% ) أربعة أفراد



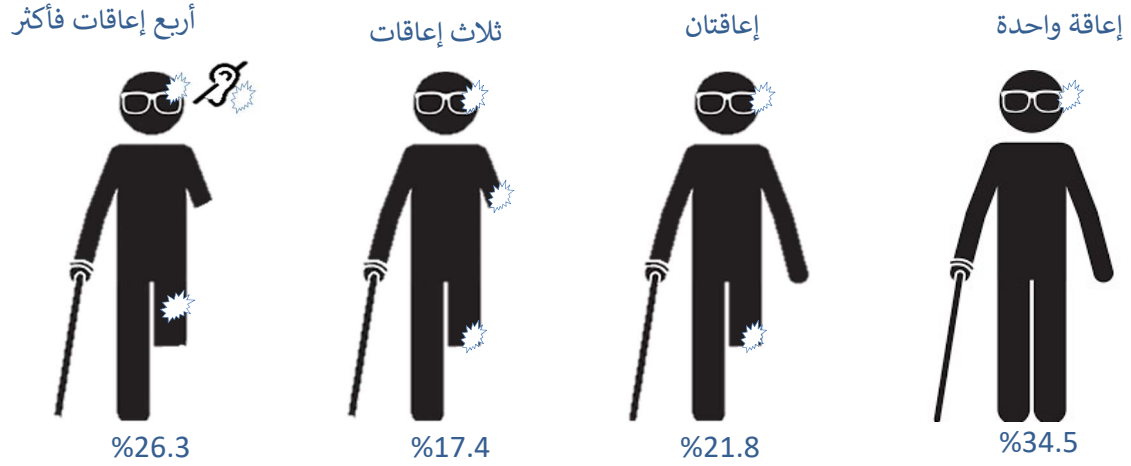
جدول (7) التوزيع النسبي للأفراد ذوي الاعاقة في الاسرة حسب نوع الإعاقة

نوع الإعاقة	فرد معاق %	فردين معاقین %	ثلاثة أفراد معاقین %	أربعة أفراد معاقین فأكثر %	مجموع المعاقین للأسر %
النظر	73.29	20.30	4.59	1.82	100
السمع	66.86	22.61	7.28	3.26	100
المشي أو صعود المنحدرات	80.07	15.68	3.31	0.94	100
الفهم والادراك	75.67	17.41	5.15	1.78	100
التواصل	75.68	17.69	5.10	1.52	100
العناية الذاتية	77.80	17.71	3.45	1.04	100
إعاقة الجزء العلوي من الجسد (1)	76.18	18.51	4.19	1.12	100
إعاقة الجزء العلوي من الجسد (2)	79.02	16.04	3.84	1.10	100
المجموع	82.95	13.03	3.09	0.92	100

- بينت نتائج المسح أن (82%) من اسر الأفراد ذوي الإعاقة لديها معاق واحد، في حين الاسر التي لديها فردين معاقين كانت نسبتهم (13%)، اما الاسر التي لديها ثلاثة أفراد معاقين وأربعة أفراد معاقين فأكثر، جاءت نسبتهم لا تتجاوز الـ (4%)، أما على مستوى نوع الإعاقة جاءت إعاقة المشي وصعود السلالم هي الأعلى من بين عدد الاعاقات ولل فرد المعاق الواحد بنسبة (80.07%).

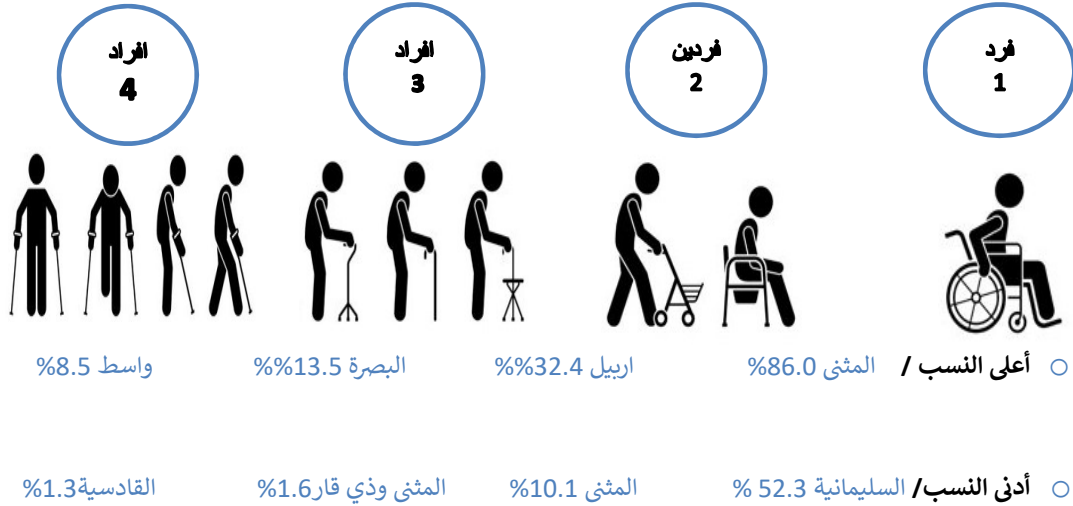
(1) مواجهة الفرد صعوبة في رفع اناء يحتوي لترين من الماء أو المشروبات الغازية من مستوى خصرك الى مستوى عينيك.  
(2) مواجه الفرد صعوبة في استخدام يديه واصابعه في التقاط أشياء صغيرة كالأزرار أو قلم رصاص أو في فتح علبة أو زجاجة أو اغلاقها.

- اظهرت نتائج المسح ان نسبة الأفراد ذوي الاعاقة الذين يعانون من اعاقة واحدة قد بلغت 34.4 % تليها الأفراد الذين يعانون من اربع اعاقات فأكثر بنسبة 26.3% في حين بلغت نسبة من يعانون من اعاقتين 21.8% في حين كان الأفراد الذين يعانون من ثلاث اعاقات هم الأقل بنسبة 17.4% :



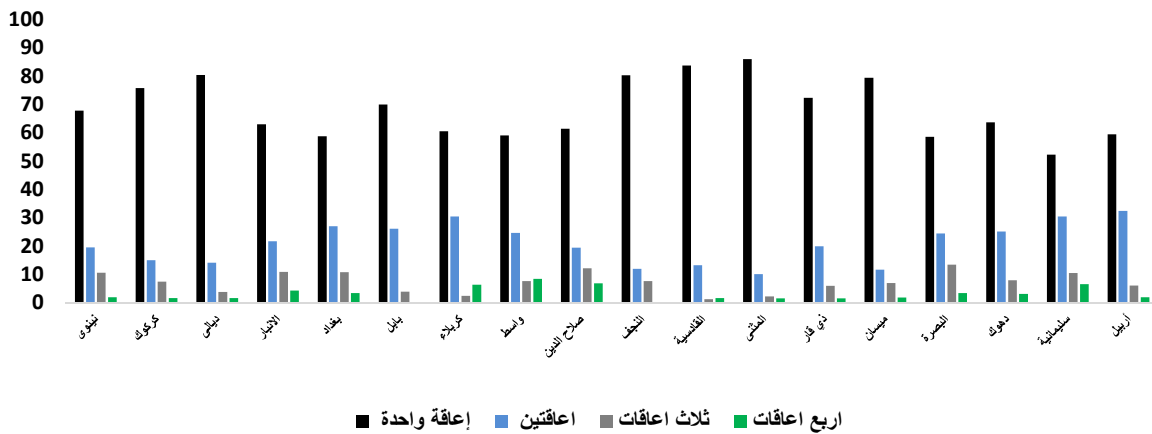
توزيع ذوي الاعاقة حسب عدد الاعاقات وذوي الاعاقة في الاسرة والمحافظة والجنس

• عدد الأفراد المعاقين لدى الاسرة حسب المحافظة ولأعلى وأدنى النسب



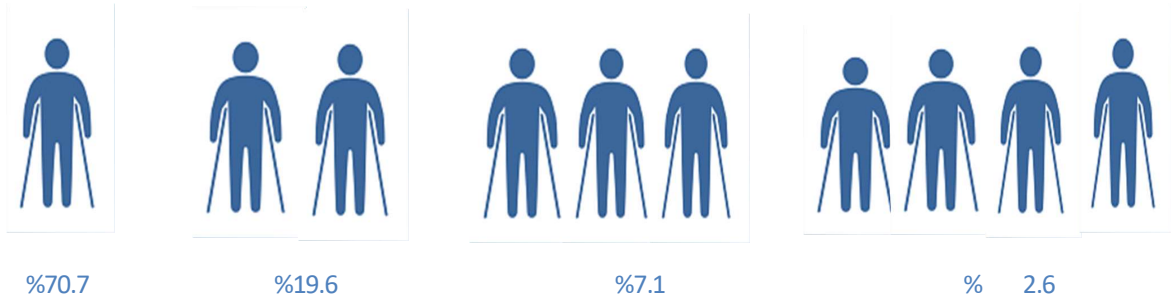
• عدد الأفراد المعاقين لدى الاسرة حسب المحافظات

شكل (10) عدد الاعاقات في الاسرة والمحافظة



• نسب الأفراد ذوي الاعاقة لدى الاسرة حسب الجنس

○ الذكور



○ الاناث



• اظهرت نتائج المسح ان المستوى التعليمي لوالدي الافراد ذوي الاعاقة كانت كالآتي:



- أب المعاق
- أمي (36.10%)
- يقرأ ويكتب (17.79%)
- ابتدائية (22.53%)
- متوسطة (7.27%)
- اعدادية (5.94%)
- دبلوم (4.54%)
- بكالوريوس فأعلى (4.67%)
- أخرى (1.16%)

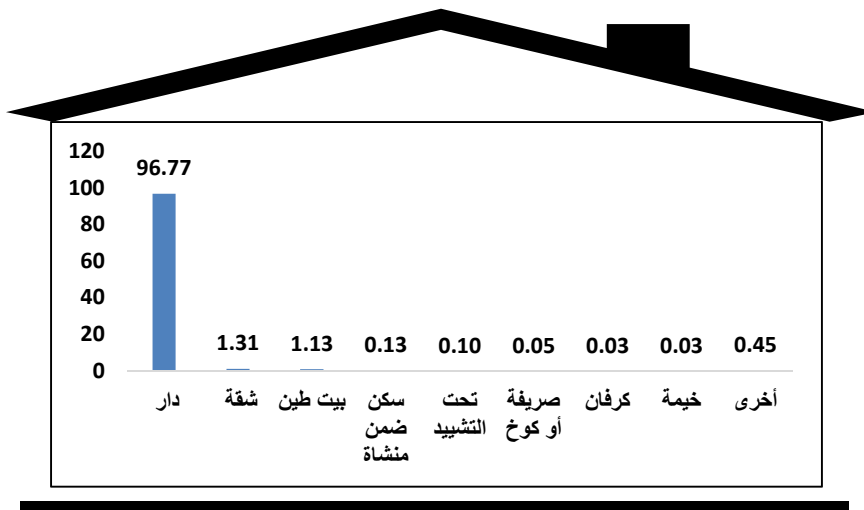


- أم المعاق
- أمي (50.63%)
- يقرأ ويكتب (19.40%)
- ابتدائية (18.46%)
- متوسطة (5.02%)
- اعدادية (2.42%)
- دبلوم (1.80%)
- بكالوريوس فأعلى (1.46%)
- أخرى (0.81%)

يلاحظ أن هنالك علاقة عكسية بين المستوى التعليمي لوالدي المعاق وأعداد المعاقين، فكلما كان المستوى التعليمي للأبوين اعلى كلما قلت عدد الاعاقات لدى أفراد الاسرة.

- بينت نتائج المسح ان خصائص السكن (نوع الوحدة السكنية، ملكية الوحدة السكنية، المصدر الرئيسي للماء، نوع شبكة تصريف المياه) هي كما في ادناه:

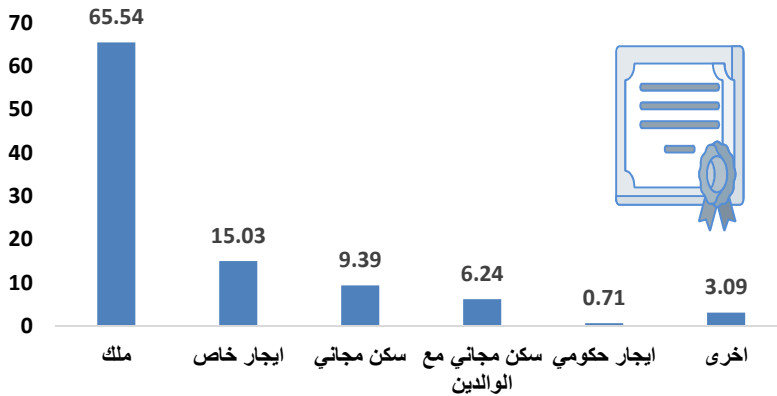
شكل (11) نوع الوحدة السكنية لأسر الأفراد ذوي الإعاقة



## 1. نوع الوحدة السكنية

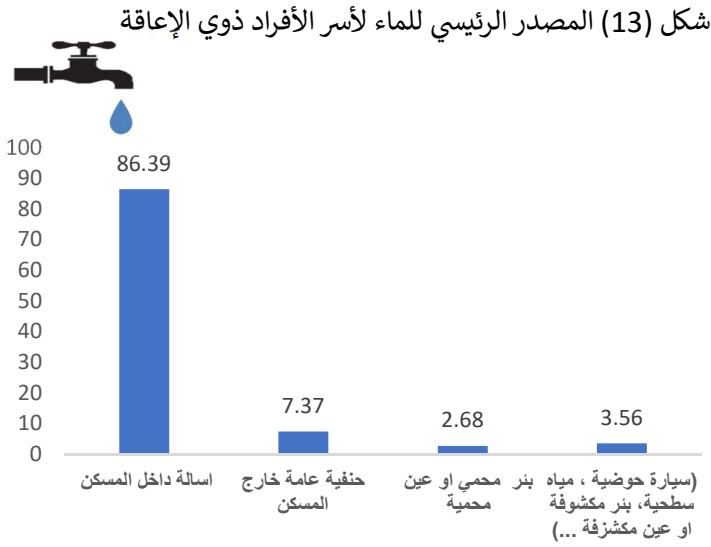
- دار (96.77%)
- شقة (1.31%)
- بيت طين (1.13%)
- سكن ضمن منشأة (0.13%)
- تحت التشييد (0.10%)
- صريفة أو كوخ (0.05%)
- كرفان (0.03%)
- خيمة (0.03%)
- أخرى (0.45%)

شكل (12) ملكية الوحدة السكنية لأسر الأفراد ذوي الإعاقة



## 2. ملكية الوحدة السكنية

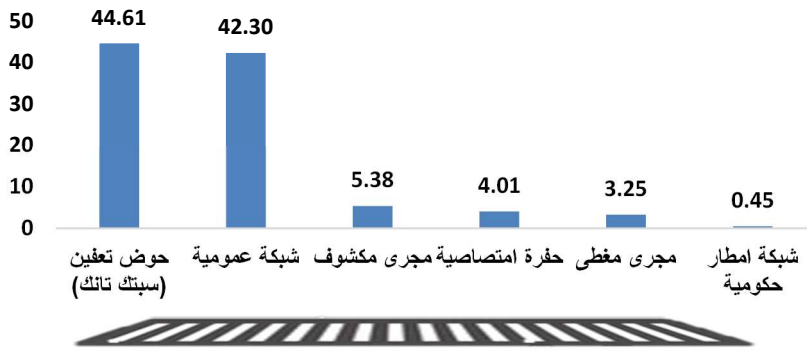
- ملك (65.54%)
- ايجار خاص (15.03%)
- سكن مجاني (9.39%)
- سكن مجاني مع الوالدين (6.24%)
- ايجار حكومي (0.71%)
- أخرى (3.09%)



### 3. المصدر الرئيسي للماء

- اسالة داخل المسكن (86.39%)
- حنفية عامة خارج المسكن (7.37%)
- بئر محمي أو عين محمية (2.68%)
- سيارة حوضية (1.23%)
- مياه سطحية (1.05%)
- خزان (صهريج ثابت) (0.71%)
- بئر مكشوفة أو عين مكشوفة (0.39%)
- أخرى (0.18%)

شكل (14) شبكة تصريف المياه لأسر الأفراد ذوي الإعاقات



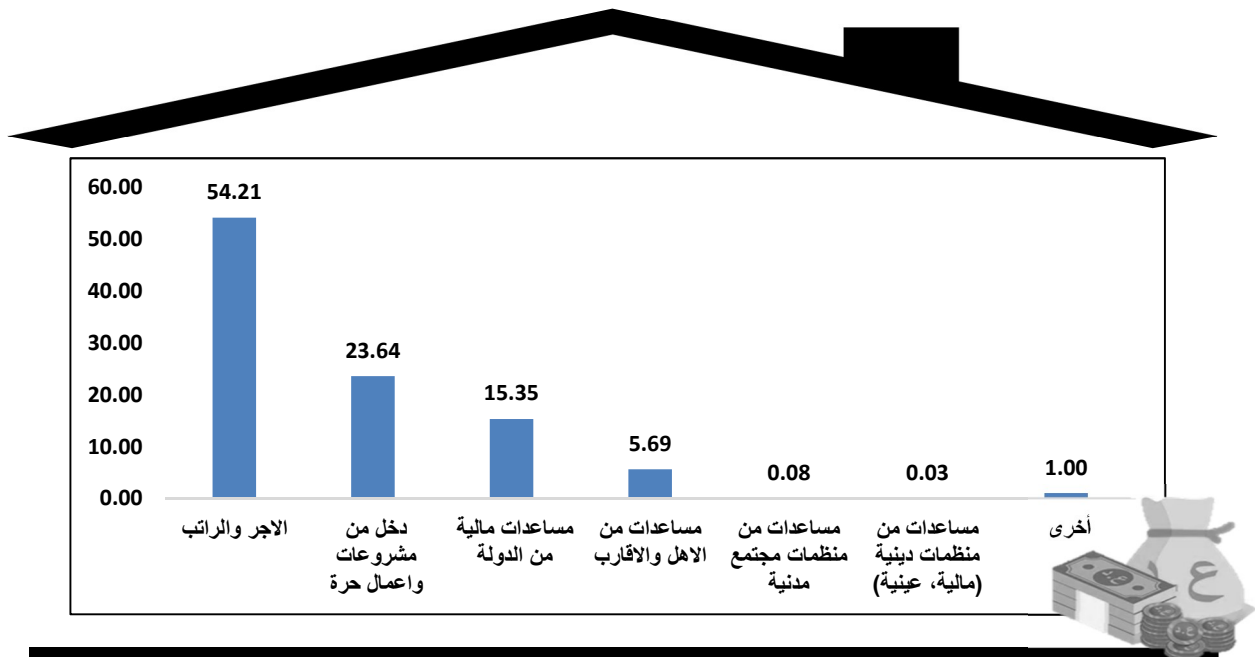
### 4. نوع شبكة تصريف المياه

- حوض تعفين (سبتك تانك) (44.61%)
- شبكة عمومية (42.30%)
- مجرى مكشوف (5.38%)
- حفرة امتصاصية (4.01%)
- مجرى مغطى (3.25%)
- شبكة امطار حكومية (0.45%)

### الخصائص الاقتصادية لأسر الأفراد ذوي الإعاقة

- كانت مؤشرات الخصائص الاقتصادية لأسر الأفراد ذوي الإعاقة حسب المصدر الرئيسي للدخل، المستوى المعاشي، عدد السلع التي تمتلكها الاسر كالآتي:
- المصدر الرئيسي لدخل الاسرة
  - الاجر والراتب (54.21%)
  - دخل من مشروعات واعمال حرة (23.64%)
  - مساعدات مالية من الدولة (15.35%)
  - مساعدات من الاهل والاقارب (5.69%)
  - مساعدات من منظمات مجتمع مدنية (0.08%)
  - مساعدات من منظمات دينية (مالية، عينية) (0.03%)
  - أخرى (1.00%)

شكل (15) المصدر الرئيسي لدخل أسر الأفراد ذوي الإعاقة



● المستوى المعاشي للأسرة

○ ضعيف (49.93%)

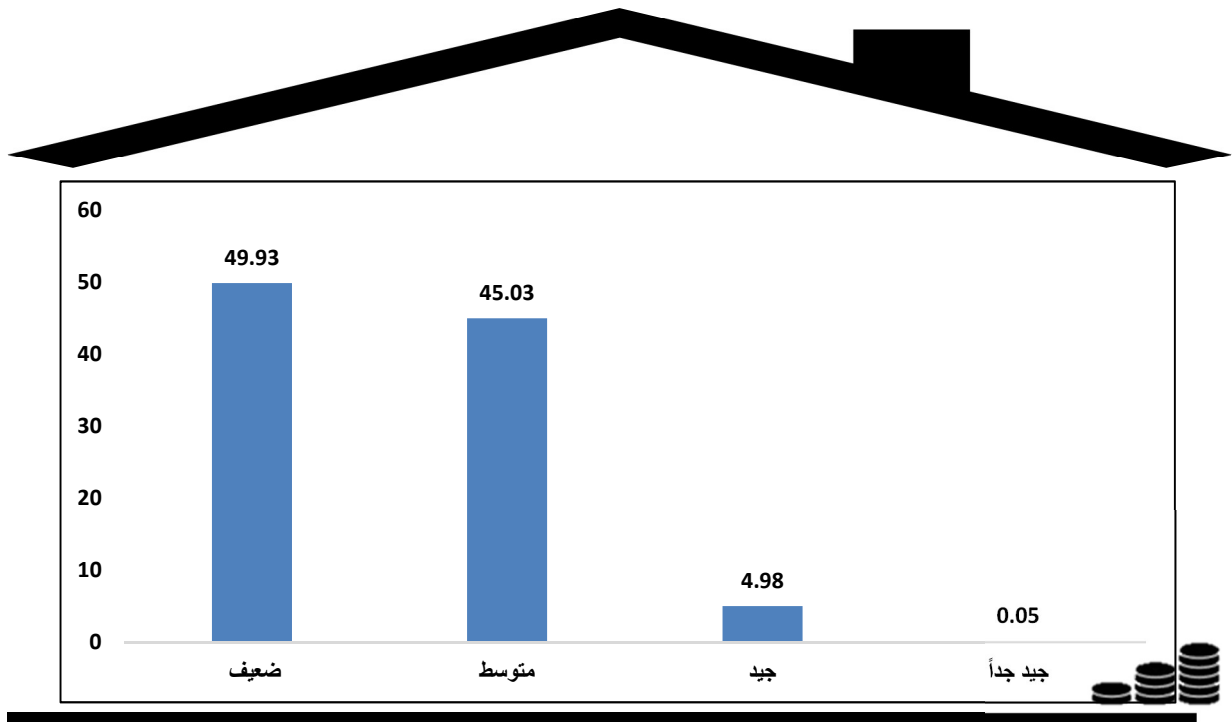
○ متوسط (45.03%)

○ جيد (4.98%)

○ جيد جداً (0.05%)

مما سبق نلاحظ أن المستوى المعاشي ضعيف جاء بنسبة النصف والنصف الاخر لباقي المستويات وذلك بسبب اعتماد أغلب الاسر في معيشتها على الاجر والراتب بسبب ارتفاع معدلات البطالة وكذلك ارتفاع تكاليف المعيشة مما أدى الى المستوى المعاشي الضعيف

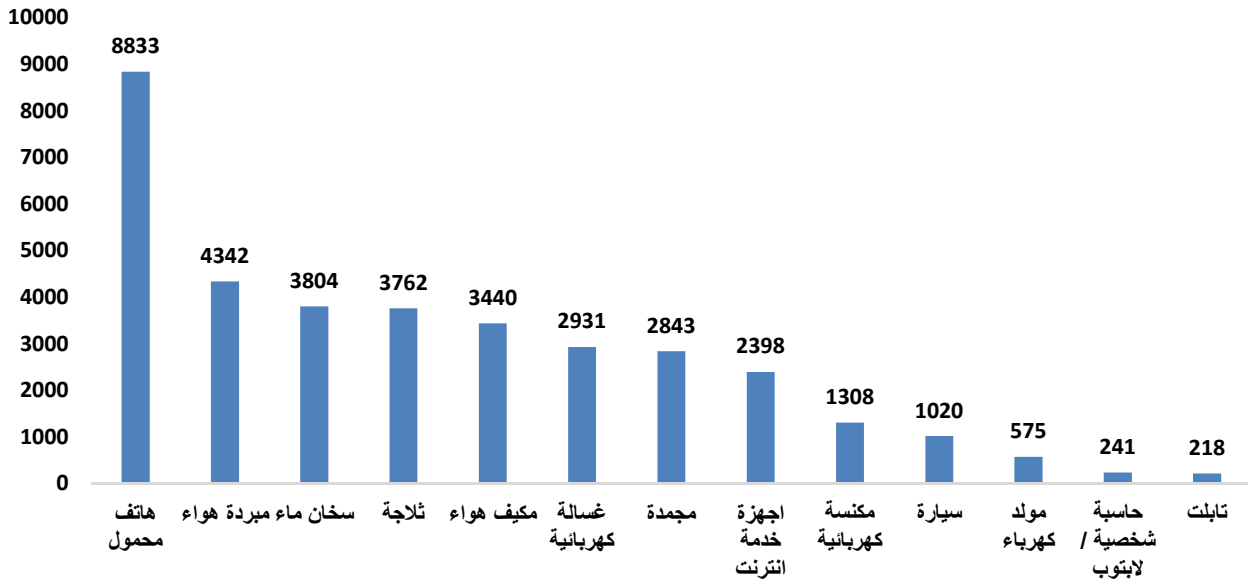
شكل (16) المستوى المعاشي لأسر الأفراد ذوي الإعاقة



• عدد السلع التي تمتلكها الاسرة

- هاتف محمول (8833)
- مبردة هواء (4342)
- سخان ماء (3804)
- ثلاجة (3762)
- مكيف هواء (3440)
- غسالة كهربائية (2931)
- مجمدة (2843)
- أجهزة خدمة انترنت (2398)
- مكنسة كهربائية (1308)
- سيارة (1020)
- مولد كهرباء (575)
- حاسبة شخصية /لاب توب (241)
- تابلت (218)

شكل (17) اعداد الأجهزة التي تمتلكها اسر ذوي الإعاقة



- فيما يتعلق ببعد الخدمات عن المساكن كانت النتائج كالآتي :
- التعليم
  - أوضحت نتائج المسح أن (81%) من الأفراد ذوي الاعاقة يعانون من بعد المسافة (5 كيلو متر فأكثر) لمدرسة الصم والبكم والمراكز تأهليه تعليمية.
  - فيما يخص المدارس الابتدائية والمتوسطة والثانوية جاءت النسب متقاربة ولجميع المسافات التي اقل من 5 كيلو متر لا تتعدى (25%).
- الصحة
  - بينت النتائج أن (80.74%) من الأفراد ذوي الإعاقة بعد مسافة دار رعاية المعاقين عنها 5 كيلو متر فأكثر .
  - أوضح (75.70%) من الأفراد ذوي الإعاقة تبعد مراكز العلاج الطبيعي عن منازلهم أكثر من 5 كيلو متر .

وكما في الجدول ادناه

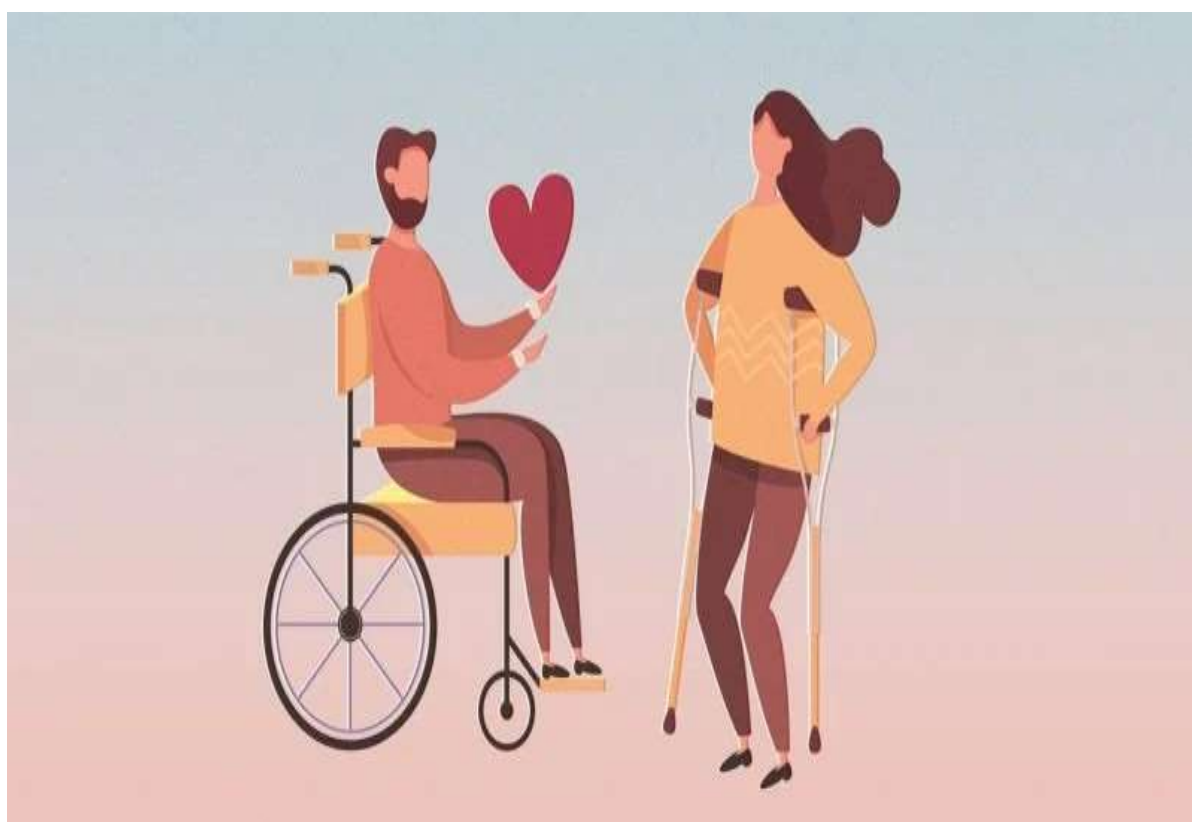
جدول (8) بُعد مسافة الخدمة عن المسكن حسب نوع الإعاقة

المجموعة	المسافة / توفر الخدمات	اقل من 250متر %	250م - 500م -	500م-اقل من 750م %	750م - اقل من 1 كيلو متر %	1 كيلو - اقل من 5 كيلو متر %	5 كيلو متر فأكثر %
تعليمية	مدرسة ابتدائية	19.32	23.44	21.44	19.18	14.86	1.77
	مدرسة متوسطة او ثانوية	10.24	17.61	21.04	20.59	25.14	5.38
	مدرسة اساسية	2.17	4.44	7.37	9.51	18.47	58.05
	مدرسة خاصة للصم والبكم	0.16	0.54	1.32	2.76	14.98	80.25
	مراكز تأهليه علمية	0.1	0.3	0.83	2.34	13.96	82.47
صحية	مركز صحي	3.32	5.97	12.22	22.71	40.4	15.37
	مركز العلاج الطبيعي	0.28	0.44	1.42	3.39	18.77	75.7
	عيادة تخصصية	1.81	2.55	5.86	12.8	30.07	46.91
	مستشفى عمومي	0.72	1.52	3.2	7.81	34.56	52.19
	مستشفى خاص	0.47	0.68	1.52	4.67	23.15	69.5
	دار رعاية المعاقين	0.18	0.1	1.06	2.44	15.48	80.74



## القسم الثاني

### الخصائص الديموغرافية للأفراد ذوي الإعاقة



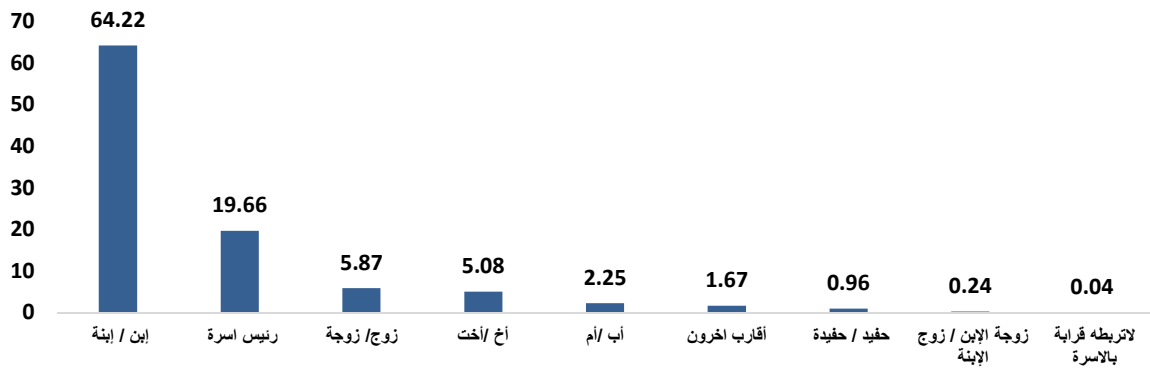


تم دراسة الخصائص الديموغرافية للأفراد ذوي الإعاقة كعلاقة الفرد برئيس الاسرة والحالة الصحية لام الفرد المعاق اثناء الحمل والحالة الحياتية لوالدي المعاق والحالة الاجتماعية للمعاق وكالاتي :

### ➤ الأفراد ذوي الاعاقة حسب العلاقة برئيس الاسرة والجنس

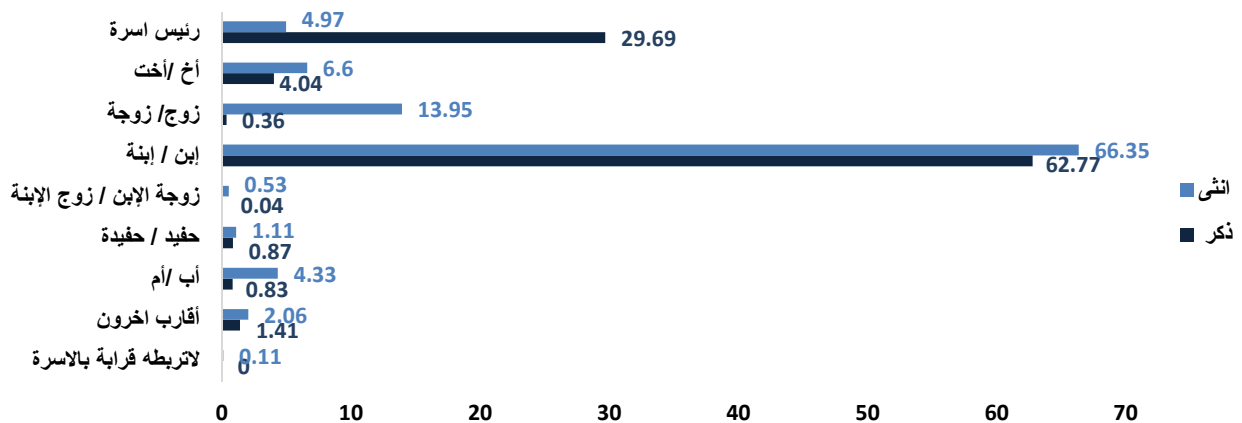
أظهرت نتائج المسح ان نسبة رؤساء الاسر المعاقين هي (19.66%) من مجموع المعاقين في حين ان المعاقين بصفة (ابن / ابنة) شكلوا اعلى نسبة وهي (64.22%) من مجموع المعاقين.

شكل (18) الأفراد ذوي الإعاقة وعلاقتهم برئيس الاسرة



ان الافراد ذوي الإعاقة الذكور من رؤساء الاسر كانت نسبتهم اعلى من الإناث الشكل رقم (19) يوضح ذلك.

شكل (19) الأفراد ذوي الإعاقة وعلاقتهم برئيس الاسرة حسب الجنس



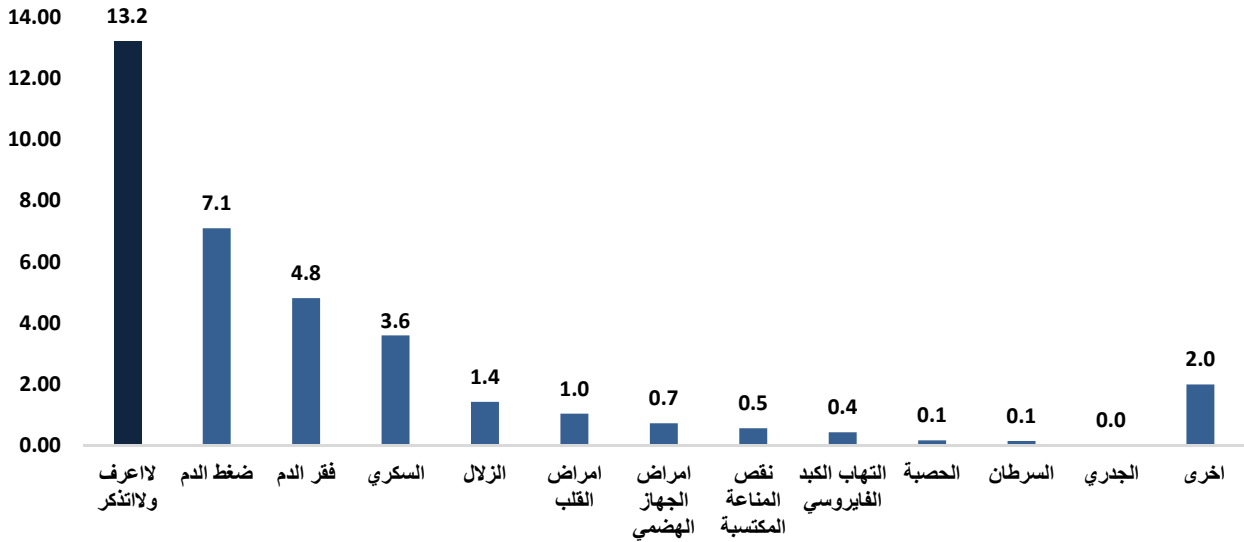
### ➤ نوع المرض لأم الأفراد ذوي الاعاقة اثناء الحمل

اشارت نتائج المسح الى ان:

- نسبة المعاقين الذين لم تتعرض امهاتهم لأي مرض اثناء الحمل حسب نوع البيئية:
  - الريف (67.8%)
  - الحضر (63.6%)
  - إجابة عدد من الأمهات بلا أعرف أو لا أتذكر بنسبة (13.2%) وهي اعلى نسبة
  - نسبة المعاقين الذين تعرضت امهاتهم للإصابة بالأمراض كانت كالآتي:
    - ضغط الدم (7.1%)
    - فقر الدم (4.8%)
    - السكري (3.6%)
    - الزلال (1.4%)
    - امراض القلب (1.0%)
    - امراض الجهاز الهضمي (0.7%)
    - نقص المناعة المكتسبة (0.6%)
    - التهاب الكبد الفيروسي (0.4%)
    - السرطان، الحصبة (0.2%) لكل منهما
    - الجدري (0.02%)
    - أخرى (2.0%)
- الشكل التالي يوضح ذلك:



شكل (20) نوع المرض لأم الأفراد ذوي الإعاقة اثناء الحمل



➤ الحالة الحياتية لأبوي الأفراد ذوي الاعاقة للأعمار دون 18 سنة

تشير نتائج المسح الى ان

● نسبة المعاقين الابوان حيان حسب نوع البيئة:

○ الحضر (95.7%)

○ الريف (95.4%)

● نسبة المعاقين الابوان متوفيان حسب نوع البيئة:

○ الحضر (0.6%)

○ الريف (0.0%)

● الحالة الحياتية لأبوي المعاق كانت كالآتي:

○ الابوان حيان (95.7%)

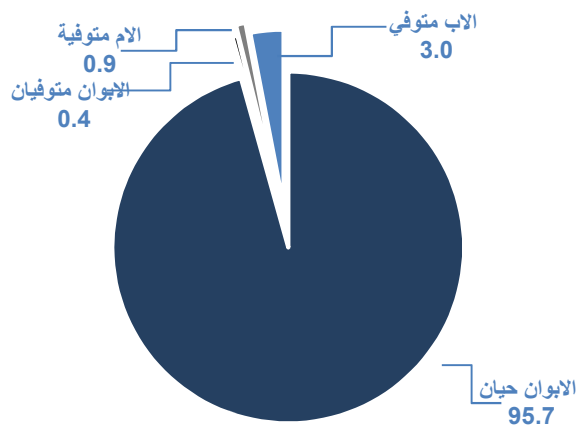
○ الابوان متوفيان (0.4%)

○ الام متوفية (0.9%)

○ الاب متوفي (3.0%)

الشكل التالي يوضح ذلك:

شكل (21) الحالة الحياتية لأبوي الأفراد ذوي الاعاقة



### ➤ الحالة الزوجية للأفراد ذوي الإعاقة للأعمار 12 سنة فأكثر

تشير نتائج المسح الى ان:

- الحالة الزوجية للفرد المعاق وحسب نوع البيئة:
  - اعلى النسب كانت في الحالة أعزب
    - الريف (63.5%)
    - الحضر (62.5%)
  - أدنى النسب كانت في الحالة منفصل
    - الريف (0.2%)
    - الحضر (0.3%)



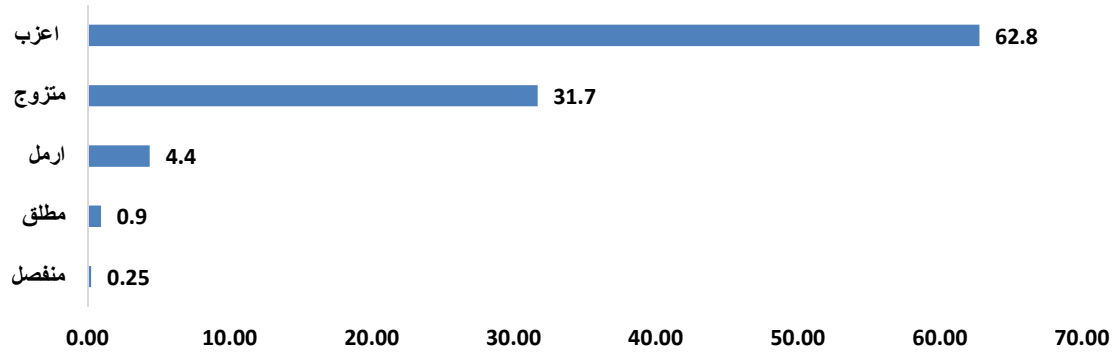
● أما الحالة الزوجية للفرد المعاق وحسب الجنس:

- اعلى نسبة للإناث كانت في الحالة أعزب (69.4%).
- أدنى نسبة للذكور كانت في الحالة منفصل (0.2%).
- في الحالة الزوجية متزوج جاءت نسبة الذكور (39.6%) اعلى من نسبة الاناث (19.9%).

● والحالة الزوجية للفرد المعاق ولجميع الاعاقات جاءت كالآتي:

- أعزب (62.8%).
- متزوج (31.7%).
- أرمل (4.4%).
- مطلق (0.9%).
- منفصل (0.2%).

شكل (22) الحالة الزوجية للأفراد ذوي الاعاقة



القسم الثالث  
الحالة الصحية للأفراد ذوي الإعاقة





### ➤ الأفراد ذوي الاعاقة حسب المحافظة والجنس

وضحت نتائج المسح فيما يتعلق بالصعوبات التي يعاني منها الأفراد ذوي الإعاقة ان هنالك نوعين من الصعوبات حسب تصنيفها ودرجة شدتها على مستوى المحافظات وكالاتي:

- (66.6%) يجدون بعض الصعوبة
- (33.4%) يعانون من صعوبة كبيرة ولا يستطيع كلياً.

اما نسبة الأفراد المعاقين الذين يعانون من صعوبة كبيرة ولا يستطيع كلياً حسب الجنس فقد بينت النتائج ان نسبة الذكور (32.2%) اقل من نسبة الاناث (35.2%)

%35.2

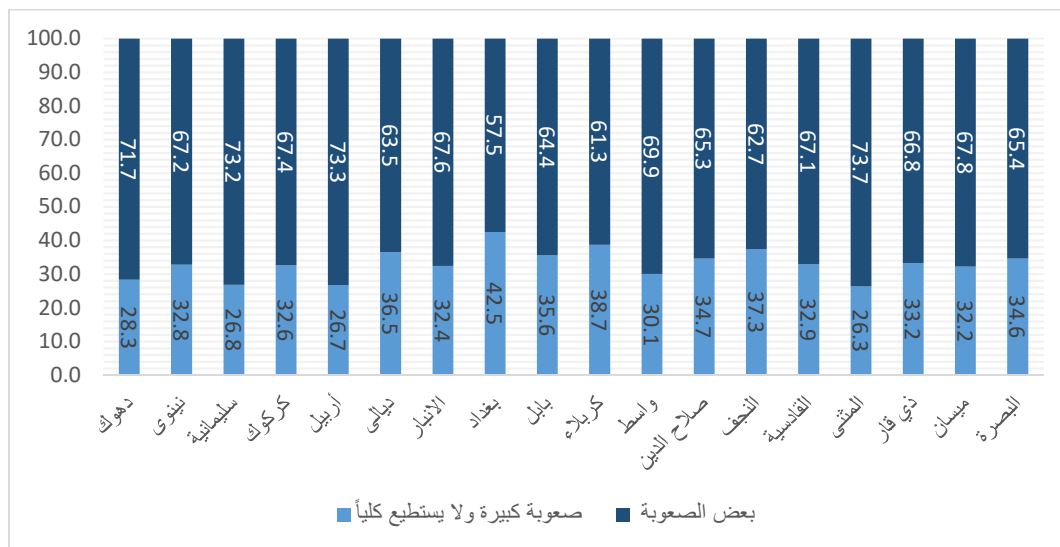


%32.2



ان اعلى هذه النسب للأفراد الذين يعانون من صعوبات كبيرة ولا يستطيع كلياً كانت في محافظة بغداد بنسبة (42.5%) من إجمالي الأفراد ذوي الإعاقة المشمولين بالمسح وللإناث والذكور بنسبة (44.0%)، (41.7%) على التوالي جاءت بعدها محافظة كربلاء بنسبة (38.7%) من إجمالي الأفراد ذوي الإعاقة وللإناث والذكور بنسبة (40.3%)، (37.6%) على التوالي أما أدنى نسبة جاءت في محافظة المثنى بنسبة (26.3%) من إجمالي ذوي الإعاقة وللإناث والذكور بنسبة (29.2%)، (24.6%) على التوالي وبالنظر الى الشكل ادناه نلاحظ تقارب بين نسب الذين يعانون من صعوبة كبيرة وبعض الصعوبة .

شكل (23) التوزيع النسبي للأفراد ذوي الإعاقة حسب درجة الصعوبة



➤ الأفراد ذوي الاعاقة حسب المحافظة ونوع الاعاقة والجنس وللصعوبة الكبيرة ولا يستطيع كلياً

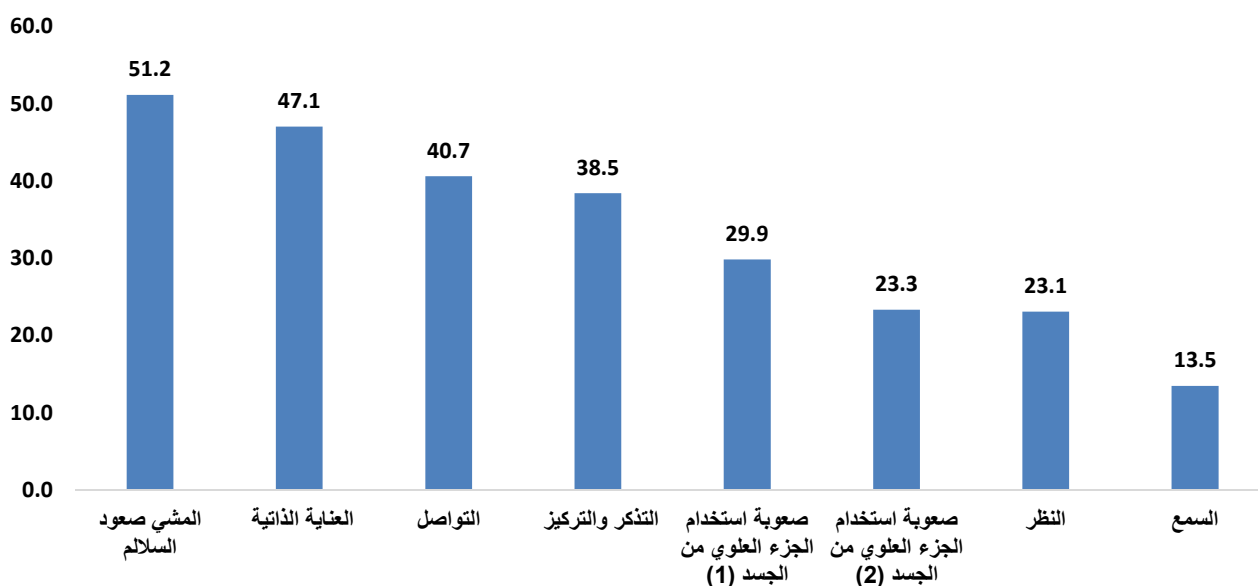
أبرز النتائج:

- المشي وصعود السلالم (51.2%).
  - اعلى نسبة في النجف (60.7%).
  - أدنى نسبة في القادسية (39.5%).
- العناية الذاتية (47.1%).
  - اعلى نسبة في بغداد (63.3%).
  - أدنى نسبة في دهوك (28.0%).
- التواصل (40.7%).
  - اعلى نسبة في بغداد (53.1%).
  - أدنى نسبة في أربيل (25.6%).
- التذكر والتركيز (38.5%).
  - اعلى نسبة في بغداد (48.6%).
  - أدنى نسبة في المثنى (24.9%).
- إعاقة الجزء العلوي من الجسد (1) (29.9%).
  - اعلى نسبة في بغداد (39.9%).
  - أدنى نسبة في ميسان (21.0%).
- إعاقة الجزء العلوي من الجسد (2) (23.3%).
  - اعلى نسبة في بغداد (35.0%).
  - أدنى نسبة في دهوك (11.9%).
- النظر (23.1%).
  - اعلى نسبة في القادسية (37.4%).
  - أدنى نسبة في سلیمانیه (17.6%).
- السمع (13.5%).
  - اعلى نسبة في البصرة (22.9%).
  - أدنى نسبة في المثنى (3.9%).

(1) مواجهة الفرد صعوبة في رفع اداء يحتوي لترين من الماء أو المشروبات الغازية من مستوى خصرك الى مستوى عينيك

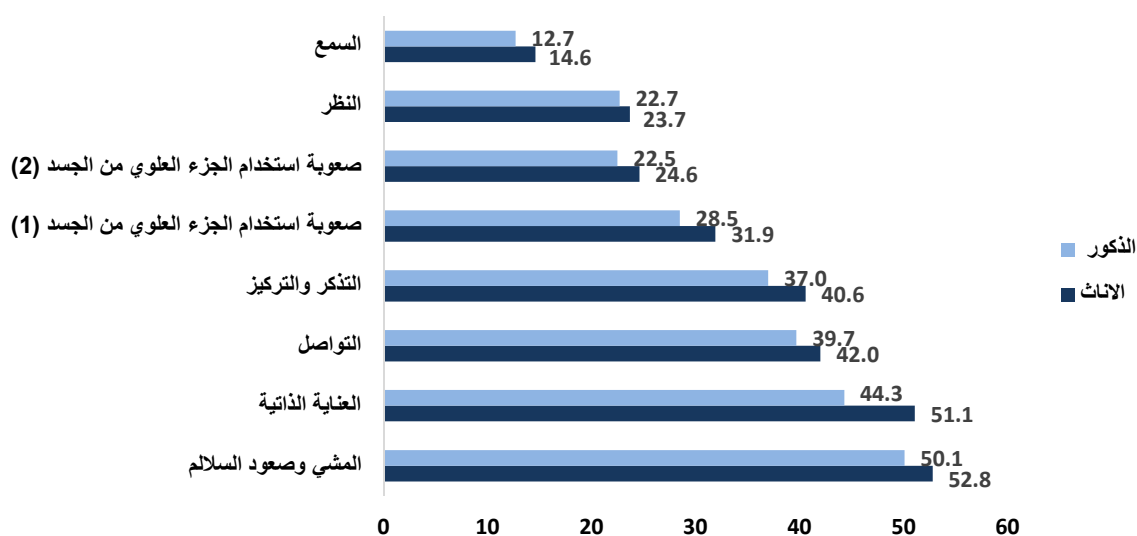
(2) مواجهه الفرد صعوبة في استخدام يديه واصابعه في التقاط أشياء صغيرة كالأزرار أو قلم رصاص أو في فتح علبة أو زجاجة أو اغلاقها.

شكل (24) يوضح نسب الاعاقات على مستوى محافظات العراق



اما نسبة الأفراد المعاقين الذين يعانون من صعوبة كبيرة حسب الجنس فقد بينت النتائج ان نسبة الذكور اقل من نسبة الاناث ولجميع الاعاقات والشكل رقم (27) يوضح ذلك.

شكل (25) نسب الاعاقات حسب الجنس



➤ الأفراد ذوي الاعاقة حسب الفئة العمرية ونوع الاعاقة وللصعوبة الكبيرة ولا يستطيع كلباً

توزيع ذوي الإعاقة حسب نسبة الإعاقة وفئات العمر وكالاتي:

● إعاقة النظر

- أعلى نسبة (40.2%) في (65 سنة فأكثر).
- أدنى نسبة (17.3%) في (40-44) سنة.

● إعاقة السمع

- أعلى نسبة (17.6%) في (5-9) سنة.
- أدنى نسبة (17.3%) في (55-59) سنة.

● إعاقة المشي وصعود السلالم

- أعلى نسبة (78.0%) في (65 سنة فأكثر).
- أدنى نسبة (42.6%) في (20-24) سنة.

● إعاقة التواصل

- أعلى نسبة 61.3% في (5-9) سنة.
- أدنى نسبة 10.3% في (55-59) سنة.

● إعاقة التذكر والتركيز

- أعلى نسبة 56.6% في (5-9) سنة.
- أدنى نسبة 10.5% في (60-64) سنة.

● إعاقة الجزء العلوي من الجسد (1)

- أعلى نسبة (38.7%) في (5-9) سنة.
- أدنى نسبة (21.3%) في (45-49) سنة.

● إعاقة الجزء العلوي من الجسد (2)

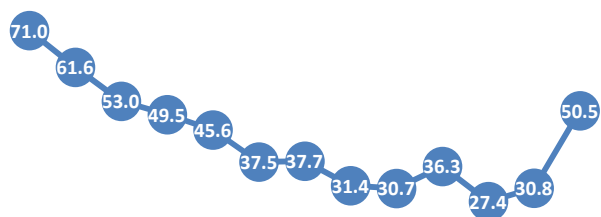
- أعلى نسبة (34.7%) في (5-9) سنة.
- أدنى نسبة (15.0%) في (45-49) سنة.

● إعاقة العناية الذاتية

- أعلى نسبة (71.0%) في (5-9) سنة.
- أدنى نسبة (27.4%) في (55-59) سنة.

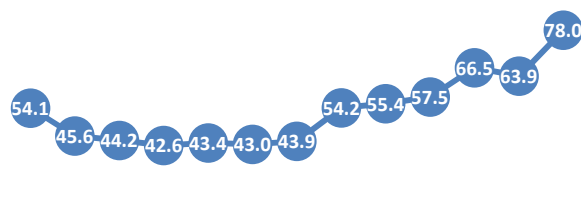
(1) مواجهة الفرد صعوبة في رفع اناء يحتوي لترين من الماء أو المشروبات الغازية من مستوى خصرك الى مستوى عينيك.  
(2) مواجه الفرد صعوبة في استخدام يديه واصابعه في التقاط أشياء صغيرة كالأزرار أو قلم رصاص أو في فتح علبة أو زجاجة أو اغلاقها.

شكل (26) توزيع الأفراد ذوي الإعاقات حسب الفئة العمرية ونوع الإعاقَة



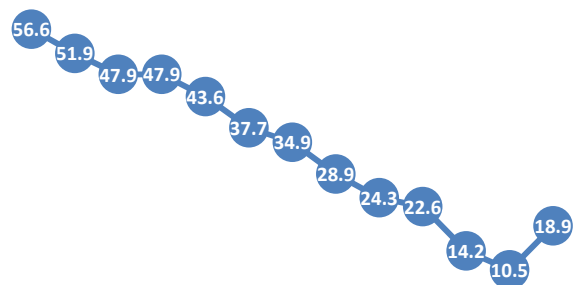
الفئة العمرية	النسبة المئوية (%)
5-9	71.0
10	61.6
15	53.0
20	49.5
25	45.6
30	37.5
35	37.7
40	31.4
45	30.7
50	36.3
55	27.4
60	30.8
65	50.5

إعاقَة العناية الذاتية



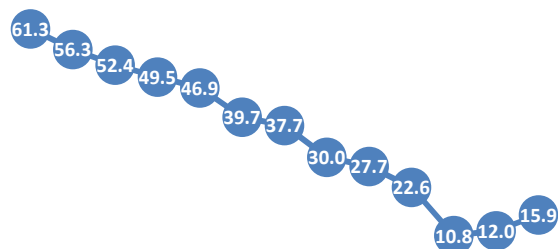
الفئة العمرية	النسبة المئوية (%)
5-9	54.1
10	45.6
15	44.2
20	42.6
25	43.4
30	43.0
35	43.9
40	54.2
45	55.4
50	57.5
55	66.5
60	63.9
65	78.0

إعاقَة المشي وصعود السلالم



الفئة العمرية	النسبة المئوية (%)
5-9	56.6
10	51.9
15	47.9
20	47.9
25	43.6
30	37.7
35	34.9
40	28.9
45	24.3
50	22.6
55	14.2
60	10.5
65	18.9

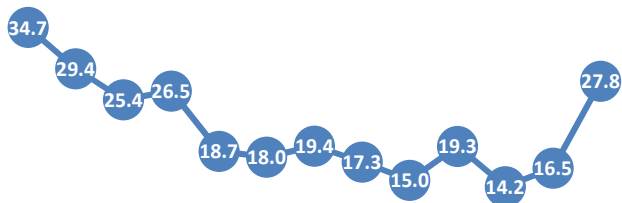
إعاقَة التذكر والتركيز



الفئة العمرية	النسبة المئوية (%)
5-9	61.3
10	56.3
15	52.4
20	49.5
25	46.9
30	39.7
35	37.7
40	30.0
45	27.7
50	22.6
55	10.8
60	12.0
65	15.9

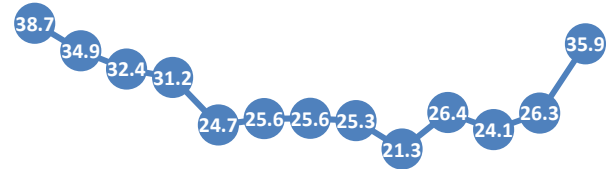
إعاقَة التواصل

تابع شكل (26) توزيع الأفراد ذوي الإعاقة حسب الفئة العمرية ونوع الإعاقة



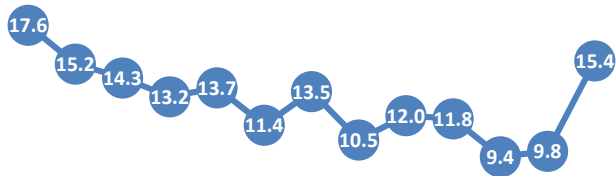
5-9 10 15 20 25 30 35 40 45 50 55 60 65  
14 19 24 29 34 39 44 49 54 59 64 فأكثر

إعاقة الجزء العلوي من الجسد (2)



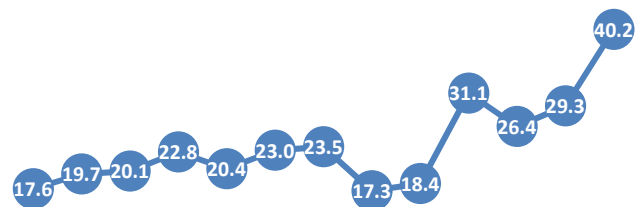
5-9 10 15 20 25 30 35 40 45 50 55 60 65  
14 19 24 29 34 39 44 49 54 59 64 فأكثر

إعاقة الجزء العلوي من الجسد (1)



5-9 10 15 20 25 30 35 40 45 50 55 60 65  
14 19 24 29 34 39 44 49 54 59 64 فأكثر

إعاقة السمع



5-9 10 15 20 25 30 35 40 45 50 55 60 65  
14 19 24 29 34 39 44 49 54 59 64 فأكثر

إعاقة النظر

(1) مواجهة الفرد صعوبة في رفع اناء يحتوي لترين من الماء أو المشروبات الغازية من مستوى خصرك الى مستوى عينيك.  
(2) مواجه الفرد صعوبة في استخدام يديه واصابعه في التقاط أشياء صغيرة كالأزرار أو قلم رصاص أو في فتح علبة أو زجاجة أو اغلاقها

### ➤ العمر عند بدء الصعوبة لدى الأفراد ذوي الاعاقة

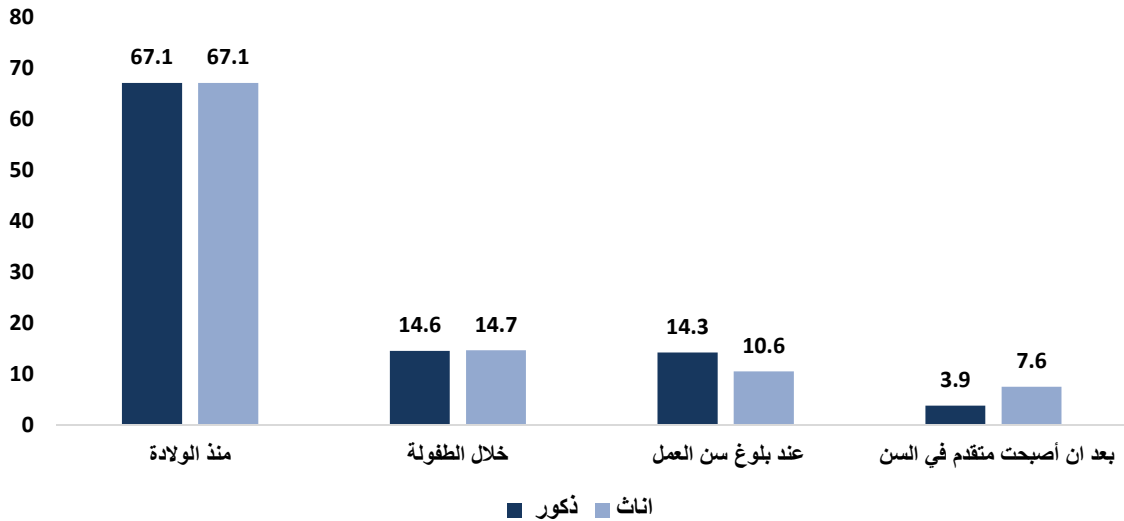
من خلال نتائج المسح يتضح الانخفاض الملحوظ لنسب بدء الصعوبة مع الزيادة في العمر، حيث بينت النتائج أن نسبة (67.1%) لعمر منذ الولادة و(14.6%) لعمر خلال الطفولة ويرجع ذلك الى أسباب عدة منها:

- وراثية.
- أسباب تصيب الأم أثناء الحمل أو قبله.
- أسباب بعد الولادة تتركز أبرزها في قلة الأكسجين والولادة المتعثرة.
- تعرض الطفل لأمراض تؤدي للإعاقة.
- الحوادث مسبب كبير في حدوث الإعاقات.
- الاضطرابات الجينية.

أما نسبة (12.7%) عند بلوغ سن العمل تبدأ هذه الصعوبات بالظهور نتيجة لشعور الفرد والمحيطين به بتأثيرها على ادائه ومشاركته في المجتمع و(5.6%) نسبة التقدم في السن تظهر نتيجة للأمراض المزمنة التي تنتشر بين كبار السن.

بينت النتائج تساوي بدء الصعوبة بين الذكور والاناث في عمر منذ الولادة وخلال الطفولة اما عمر عند بلوغ سن العمل والتقدم في السن هنالك فروقات بسيطة بين النسب والشكل التالي يوضح ذلك.

شكل (27) يوضح الفرق بين الذكور والاناث عند بدء الصعوبة

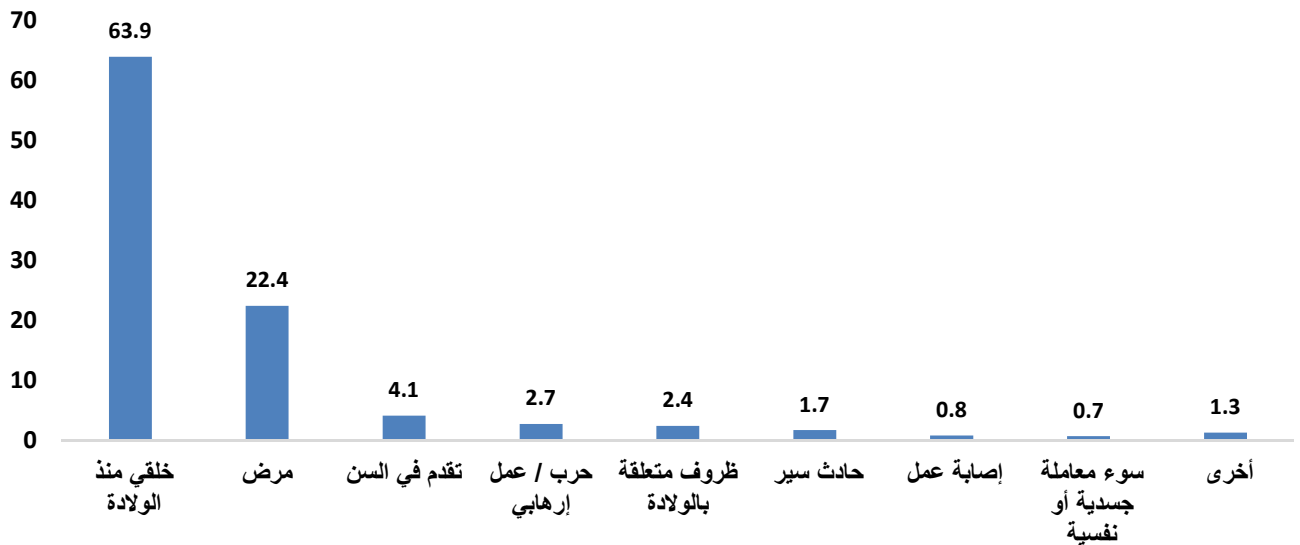


➤ أسباب الصعوبات لدى الأفراد ذوي الاعاقة

- خلقي منذ الولادة (63.9%).
- المرض (22.4%).
- تقدم في السن (4.1%).
- حرب / عمل إرهابي (2.7%).
- ظروف متعلقة بالولادة (2.4%).
- حادث سير (1.7%).
- إصابة عمل (0.8%).
- سوء معاملة جسدية أو نفسية (0.7%).
- أخرى (1.3%).

الشكل التالي يوضح ذلك:

شكل (28) التوزيع النسبي للأفراد ذوي الاعاقة حسب سبب الصعوبة

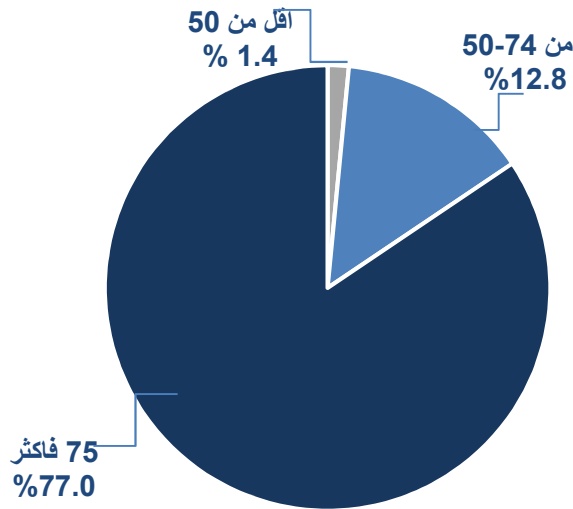


➤ نسبة العجز حسب تقرير اللجنة الطبية

اظهرت نتائج المسح ان نسبة العجز للأفراد ذوي الإعاقة كالآتي:

- تقارير العجز اللجنة الطبية حسب الجنس:
  - تقرير اللجنة الطبية:
    - الذكور (92.6%)
    - الاناث (88.9%)
  - عدم وجود تقرير طبي:
    - الذكور (7.4%)
    - الاناث (11.1%)
- نسبة العجز حسب تقارير اللجنة الطبية ولجميع الاعاقات (91.1%) موزعة حسب الفئات العمرية وكالآتي:
  - أقل من 50 (1.4%).
  - من 50-74 (12.8%).
  - 75 فأكثر (77.0%).
- لا توجد تقارير طبية ولجميع الاعاقات بنسبة (8.9%).

شكل (29) نسبة العجز حسب التقارير الطبية للأفراد ذوي الاعاقة

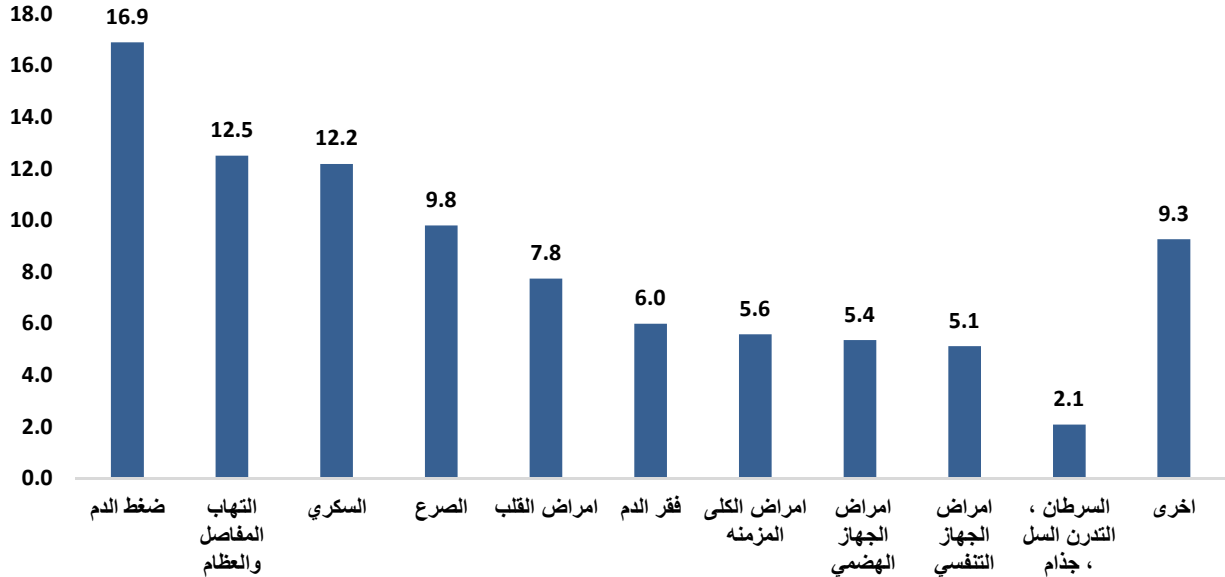


➤ نوع المرض المزمن للأفراد ذوي الإعاقة

- ضغط الدم (16.9%).
- التهاب المفاصل والعظام (12.5%).
- السكري (12.2%).
- الصرع (9.8%).
- امراض القلب (7.8%).
- فقر الدم (6.0%).
- امراض الكلى المزمنة (5.6%).
- امراض الجهاز الهضمي مثل قرحة المعدة والامعاء (5.4%).
- السرطان، التدرن (السل)، جذام (2.1%).
- جذام (0.1%).
- أخرى (9.3%).

الشكل التالي يوضح ذلك.

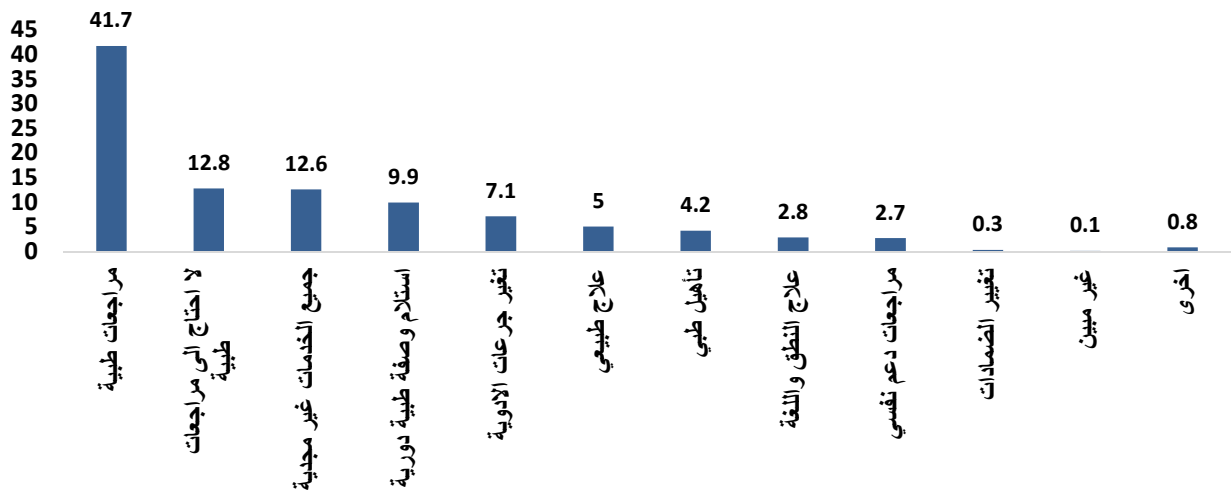
شكل (30) نوع المرض المزمن للأفراد ذوي الاعاقة



➤ نوع الخدمة الطبية الدورية اللازمة التي يحتاجها الأفراد ذوي الإعاقة  
فيما يخص الخدمة الطبية الدورية اللازمة التي يحتاجها المعاق كانت النسب كالآتي:

- مراجعات طبية (41.7%).
- لا احتاج الى مراجعات طبية (12.8%).
- جميع الخدمات غير مجددة (12.6%).
- استلام وصفة طبية دورية (9.9%).
- تغيير جرعات الادوية (7.1%).
- علاج طبيعي (5.0%).
- تأهيل طبي (4.2%).
- علاج النطق واللغة (2.8%).
- مراجعات دعم نفسي (2.7%).
- تغيير الضمادات (0.3%).
- غير مبين (0.1%).
- أخرى (0.8%).

شكل (31) نوع الخدمة الطبية الدورية اللازمة التي يحتاجها الأفراد ذوي الإعاقة

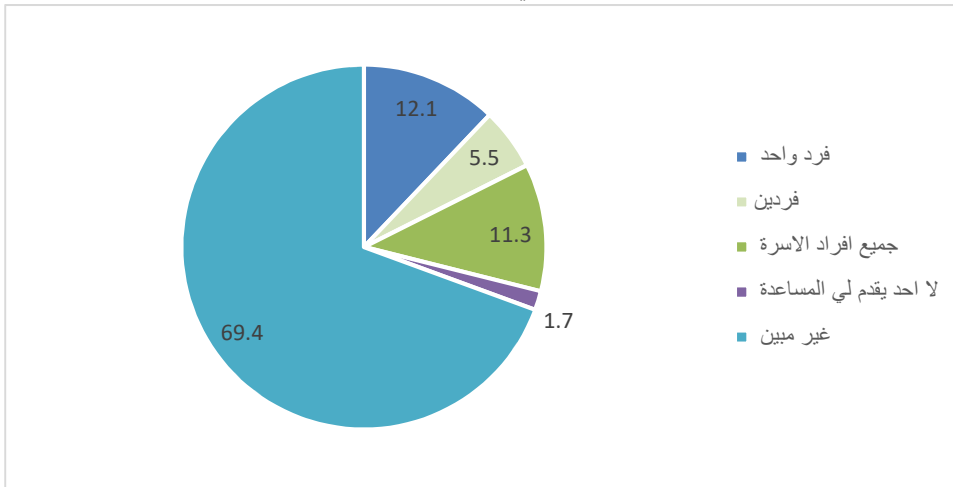


### ➤ أعداد مقدمي الرعاية اللازمة للأفراد ذوي الإعاقة حسب الجنس

اظهرت نتائج المسح فيما يتعلق بعدد الأفراد الذين يقدمون الرعاية للفرد المعاق:

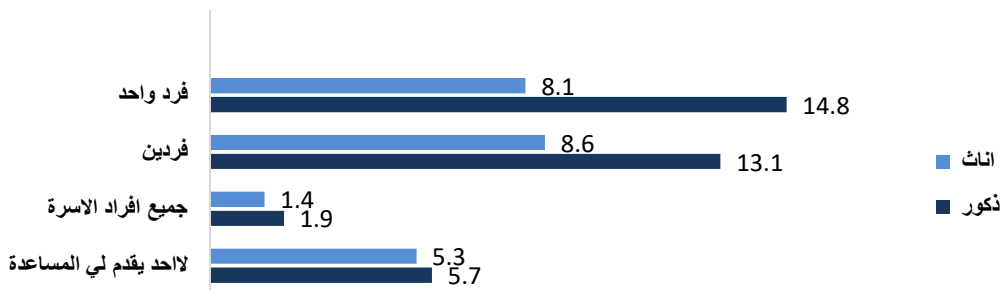
- (12.1%) فرد واحد.
- (5.5%) فردين.
- (11.3%) جميع أفراد الأسرة.
- (1.7%) لا أحد يقدم لي المساعدة.
- (69.4%) غير مبين.

شكل (32) عدد الأفراد مقدمي الرعاية اللازمة للأفراد ذوي الإعاقة



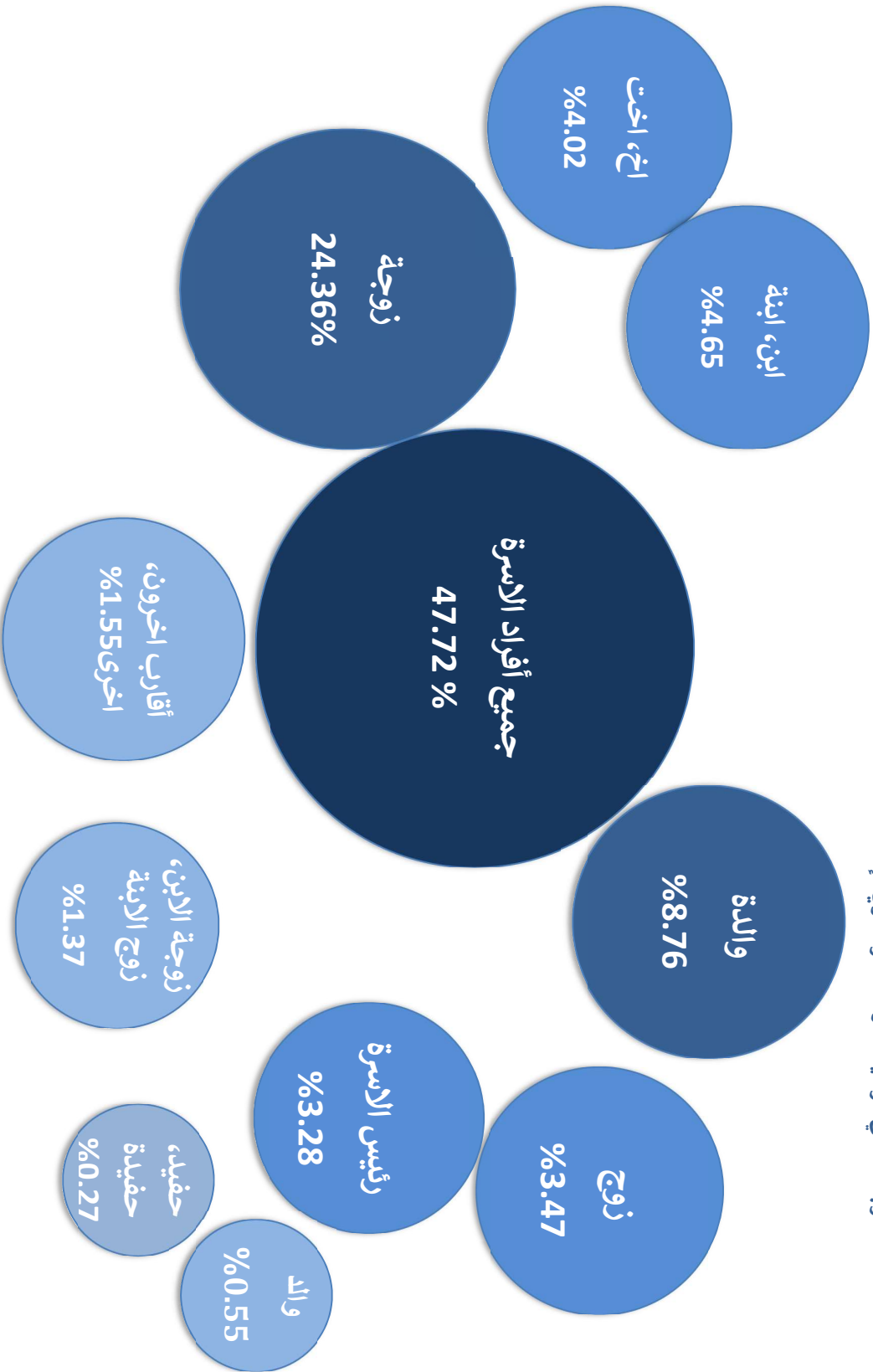
عدد مقدمي الرعاية	ذكور	اناث
فرد	14.8%	8.1%
فردين	5.7%	5.3%
جميع أفراد الأسرة	13.1%	8.6%
لا أحد يقدم لي المساعدة	1.9%	1.4%

شكل (33) مقدمي الرعاية للأفراد ذوي الإعاقة حسب الجنس



المسح الوطني لقياس مؤشرات اداء الوظائف والخصائص الديموغرافية والاجتماعية لذوي الاعاقة لسنة 2023

صلة القرابة لمقدي الرعاية اللازمة للأفراد ذوي الإعاقة



مديرية احصاءات السكان والقوى العاملة- هيئة الاحصاء ونظم المعلومات الجغرافية / العراق

## ➤ نوع الأجهزة والأدوات التي يحتاجها الافراد ذوي الإعاقة في ممارسة الحياة الاعتيادية وحسب نوع

### الإعاقة

يواجه ذوي الاحتياجات الخاصة العديد من التحديات تمنعهم من القيام بأنشطتهم اليومية بشكل طبيعي كالإعاقة الحركية، أو الإعاقة البصرية والإعاقة السمعية وغيرها من الاعاقات ويتعرض الكثير منهم الى مواقف سلبية وهناك العديد من الأجهزة والمعدات التي قد تساعد على التغلب على هذه المشاكل ومن أكثر الأجهزة التي يحتاجها ذوي الإعاقة في ممارسة الحياة الاعتيادية ما يلي :

- إعاقة النظر
  - نظارات طبية او عدسات مكبرة 70.48 % من مجموع الأجهزة الخاصة بإعاقة النظر
- إعاقة السمع
  - سماعات طبية 72.94 % من مجموع الأجهزة الخاصة بإعاقة السمع
- إعاقة المشي وصعود السلالم
  - كرسي متحرك كهربائي 33.98 % من مجموع الأجهزة الخاصة بإعاقة المشي وصعود السلالم
- الفهم والادراك (صعوبة التذكر والتركيز)
  - تقنيات تساعد على التذكر (مذكرة الكترونية) 28.19 % من مجموع الأجهزة الخاصة بإعاقة الفهم والادراك
- إعاقة الجزء العلوي من الجسد
  - اجهزة تقويم العظام (الطرف العلوي، العمود الفقري) 42.89 % من مجموع الأجهزة الخاصة بإعاقة الجزء العلوي من السكّن
- ان اهم الجهات التي توفر الأجهزة ذوي الإعاقة موضحة في الجدول ادناه :
  - جدول (9) جهة الحصول على الأجهزة للأفراد ذوي الإعاقة حسب الاعاقات

الإعاقه	وزارة العمل / هيئة الرعاية الاجتماعية (هيئة رعاية ذوي الاحتياجات) %	وزارة الصحة %	مشتراة من قبل الفرد او عائلته %	جهات اخرى تذكر %	الاجمالي %
النظر	0.8	1.6	95.6	2.1	100.0
السمع	4.0	7.3	83.5	5.3	100.0
المشي وصعود السلالم	1.2	14.5	83.1	1.2	100.0
الجزء العلوي من الجسد	4.0	7.3	83.5	5.3	100.0
الفهم والادراك	2.5	4.2	90.8	2.5	100.0

ومن الجدول أعلاه نستنتج ان اغلب الأجهزة مشتراة من قبل الفرد ذو الإعاقة او عائلته

➤ الخدمات المقدمة من وزارة العمل والشؤون الاجتماعية / هيئة رعاية ذوي الإعاقة

تقدم وزارة العمل والشؤون الاجتماعية / هيئة رعاية ذوي الاحتياجات الخاصة خدمات شاملة للأفراد ذوي الإعاقة لضمان حقوقهم وتوفير الحياة الكريمة من خلال تقديم الدعم المادي والمعنوي لهم حيث أظهرت نتائج المسح أن:

- الفرد مسجل بشبكة الرعاية الاجتماعية.

○ الإجمالي (75.9%)

○ الذكور (76.0%)

○ الاناث (75.7%).

- الحصول على (اعانات / راتب).

○ الذين يحصلون (69.6%)

○ الذين لا يحصلون عليها (30.4%)

- نوع الاعانة.

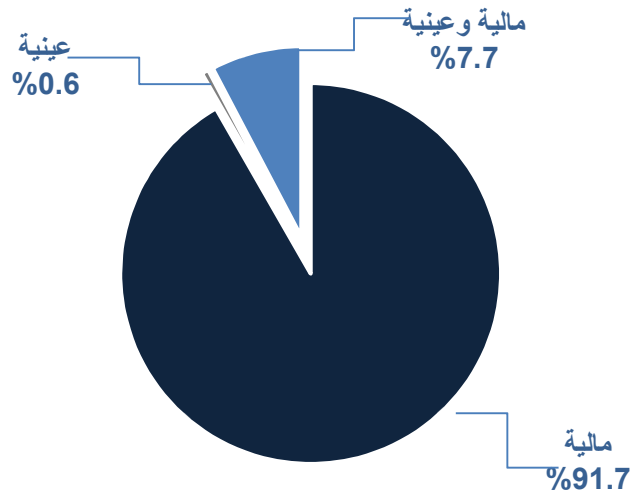
○ مالية (91.7%)

○ عينية (0.6%)

○ مالية وعينية (7.7%)

الشكل التالي يوضح ذلك.

شكل (34) نوع الاعانة التي يحصل عليها الأفراد ذوي الإعاقة





القسم الرابع  
الحالة التعليمية للأفراد ذوي الإعاقة بعمر 5  
سنوات فأكثر





### الحالة التعليمية للأفراد ذوي الإعاقات بعمر 5 سنوات فأكثر

أن التعليم هو عملية منظّمة تهدف إلى نقل المعرفة والمهارات والقيم من جيل إلى آخر، يتم ذلك من خلال وسائل وأساليب مختلفة، مثل التدريس، التدريب، والممارسات العملية، يساهم التعليم في تطوير القدرات الفكرية والعملية للأفراد، ويساعدهم على فهم العالم من حولهم، واكتساب المهارات اللازمة للنجاح في الحياة الشخصية والمهنية، يعتبر التعليم أحد العوامل الأساسية للنمو الشخصي والتنمية المجتمعية، والتعليم لدى المعاقين هو نظام يهدف إلى توفير فرص تعليمية مناسبة للأشخاص الذين يعانون من إعاقات جسدية أو عقلية أو حسية، يركز هذا النوع من التعليم على تلبية احتياجاتهم الخاصة من خلال تعديل المناهج الدراسية، وتوفير وسائل المساعدة، واستخدام أساليب تعليمية مبتكرة تتناسب مع قدراتهم واحتياجاتهم الفردية، الهدف الرئيسي من التعليم لدى المعاقين هو تمكينهم من الحصول على المعرفة والمهارات التي تساعدهم في تحقيق الاستقلالية والمشاركة الفعالة في المجتمع.

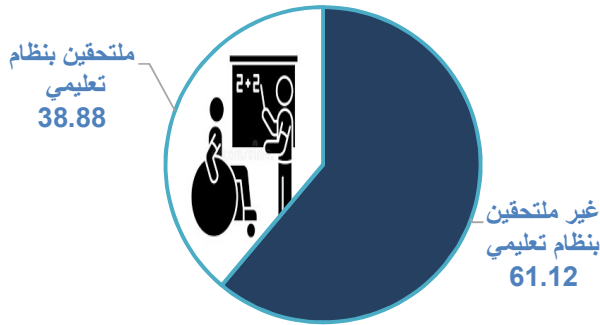
### ➤ توزيع الأفراد ذوي الإعاقات حسب حالة الالتحاق بالتعليم بعمر 5 سنوات فأكثر

بينت نتائج المسح أن نسب الملتحقين وغير الملتحقين من ذوي الإعاقات بمؤسسة تعليمية أو تأهيلية كالآتي :

- غير ملتحق بنظام تعليمي
  - ذكور (56.19%)
  - اناث (68.34%)
  - الاجمالي (61.12%)

- ملتحق بنظام تعليمي
  - ذكور (42.11%)
  - اناث (29.97%)
  - الإجمالي (37.19%)

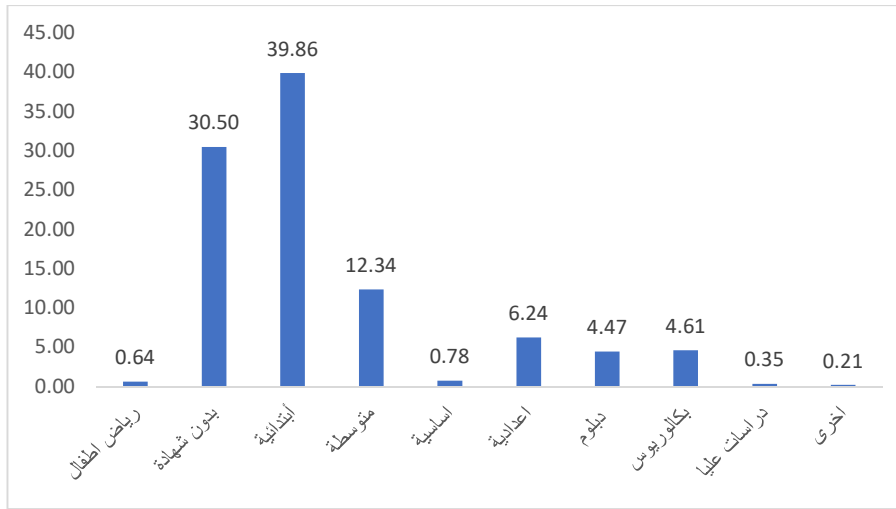
شكل (35) حالة الالتحاق للأفراد ذوي الإعاقات



- ملتحق بنظام تأهيلي
  - ذكور (1.70%)
  - اناث (1.69%)
  - الاجمالي (1.69%)

- الأفراد ذوي الاعاقة الملحقين في السابق حسب اعلى شهادة تم الحصول عليها والجنس
- اظهرت نتائج المسح ان نسبة الأفراد ذوي الإعاقة الحاصلين على شهادة الابتدائية بلغت 39.86 % من مجموع الافراد ذوي الإعاقة تليها نسبة الأفراد الذين لم يحصلوا على شهادة اذ بلغت 30.50 % واقل نسبة كانت في الأخرى 0.21 % الشكل التالي يوضح ذلك

شكل (36) توزيع الافراد ذوي الإعاقة حسب اعلى شهادة حصل عليها الفرد المعاق الملحق سابقاً

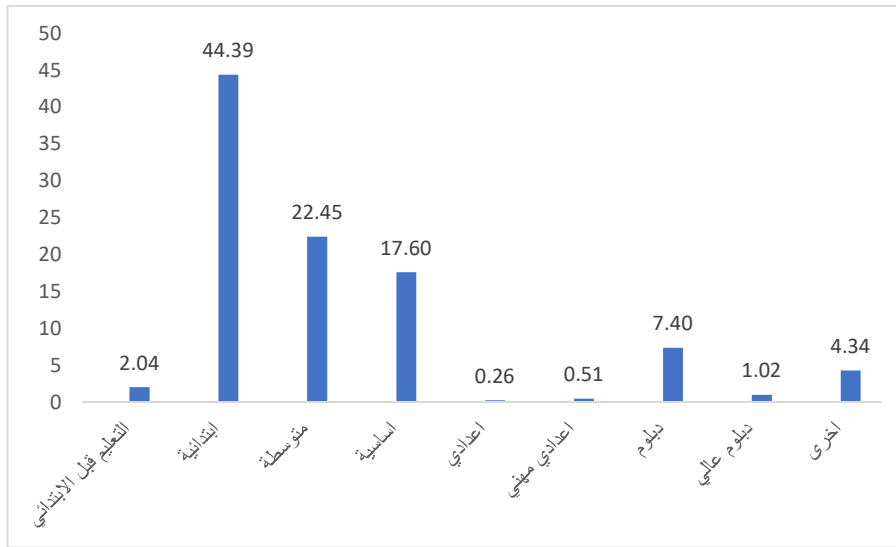


- اما على مستوى الجنس فكانت المؤشرات كالتالي :
- ابتدائية
  - ذكور 40.90 %
  - اناث 37.47 %
- بدون شهادة
  - ذكور 27.47 %
  - اناث 37.47 %
- أخرى
  - ذكور 0.10 %
  - اناث 0.47 %

➤ الأفراد ذوي الإعاقه الملتحقين حالياً حسب المرحلة التعليمية والجنس

- اظهرت نتائج المسح ان اكثر الملتحقين حالياً من الافراد ذوي الإعاقه هم في المرحلة الابتدائية اذ بلغت نسبتهم 44.39% تليها مرحلة المتوسطة بنسبة 22.45% وقل نسبة للملتحقين حالياً هي مرحلة الإعدادية اذ بلغت 0.26% ومن الجدير بالذكر انه لا يوجد افراد من ذوي الإعاقه ملتحقين حالياً بمحو الامية والبالوريوس

شكل (37) الأفراد ذوي الإعاقه الملتحقين حالياً في المراحل الدراسية



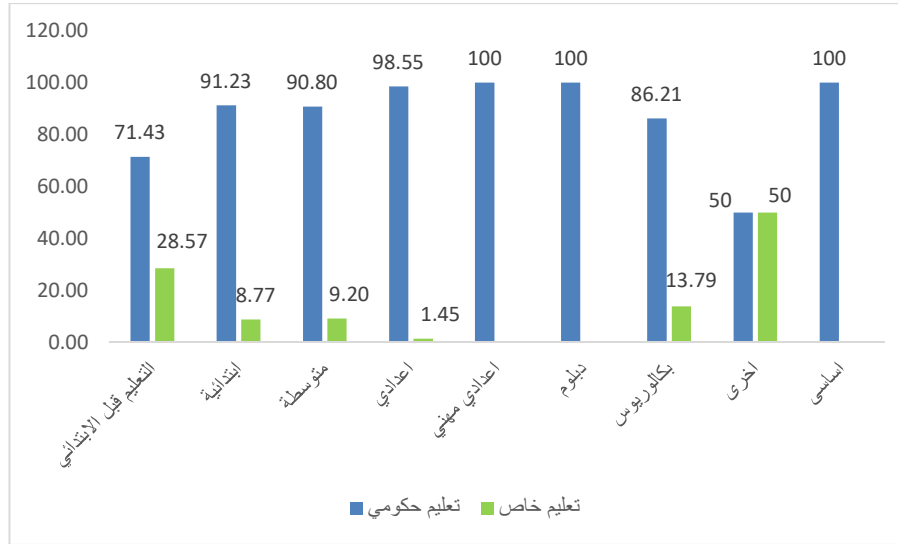
اما على مستوى الجنس فكانت المؤشرات كالآتي :

- ابتدائية
  - ذكور 46.49%
  - اناث 41.46%
- متوسطة
  - ذكور 18.86%
  - اناث 27.44%
- اعدادية
  - ذكور 0.44%
  - اناث 0.00%

### ➤ الأفراد ذوي الاعاقة الملتحقين حالياً حسب المرحلة التعليمية ونوع قطاع التعليم

- أظهرت نتائج المسح ان نسبة الافراد ذوي الإعاقة الملتحقين حالياً في قطاع التعليم الحكومي قد بلغت (91.71%) من مجموع الافراد ذوي الإعاقة الملتحقين حالياً بالتعليم مقابل (8.29%) من الملتحقين بقطاع التعليم الخاص.
- الشكل ادناه يوضح توزيع الافراد ذوي الإعاقة الملتحقين حالياً حسب المرحلة التعليمية وقطاع التعليم :

شكل (38) توزيع الافراد ذوي الإعاقة الملتحقين حالياً حسب المرحلة التعليمية وقطاع التعليم



### ➤ الأفراد ذوي الاعاقة حسب نوع قطاع التعليم والتأهيل والجنس

أظهرت النتائج أن:

- ذكور
  - تعليم حكومي (79.15%)، تعليم خاص (9.89%)
  - تأهيل حكومي (4.24%)، تأهيل خاص (6.01%)
- اناث
  - تعليم حكومي (81.00%)، تعليم خاص (8.50%)
  - تأهيل حكومي (6.00%)، تأهيل خاص (4.00%)



### ➤ أسباب عدم الالتحاق أو عدم الاستمرار بالدراسة للأفراد ذوي الإعاقة حسب نوع الإعاقة والجنس

تختلف أسباب عدم الالتحاق أو عدم الاستمرار بالدراسة من شخص معاق الى اخر، تم تحديد (12) سبب طرح على الأشخاص ذوي الإعاقة والتي تم تقسيمها إلى مجموعات لتسهيل عرضها:

#### • مشاكل الصحة

- بينت النتائج أن من أهم أسباب عدم الالتحاق أو الاستمرار بالدراسة للأفراد ذوي الإعاقة هو بسبب حال المعاق الصحية التي تمنعه من الالتحاق أو الاستمرار بالدراسة جاء بنسبة (51.28%) وهي الأعلى على مستوى الجنسين.
- أوضح (11.16%) و(4.12%) من الأفراد ذوي الإعاقة ان لديهم صعوبة كبيرة في التعلم بسبب اعاقتهم وبسبب صعوبة الوصول الى المواصلات بسبب الاعاقة على التوالي.

#### • عدم الاهتمام بالتعليم

- أظهرت نتائج المسح أن من أسباب عدم الالتحاق أو الاستمرار بالتعليم هو عدم الاهتمام بالدراسة للأسباب الاتية:
- غير مهتم بالتعليم أو المدرسة بنسبة (12.40%).
- عدم توفر الدعم والتشجيع الكافي من الاسرة بنسبة (3.83%).
- الزواج المبكر جاءت النسبة للإناث (4.23%) اعلى من نسبة الذكور (0.46%).

#### • بيئة التعليم

- تأثر الأفراد ذوي الإعاقة ببيئة التعليم لعدة أسباب وهي :
- أسباب أو مشاكل رفض المؤسسة التعليمية قبولي بنسبة (1.64%).
- المباني وأدوات الصف لا تلائم احتياجاتي بنسبة (0.15%).
- عدم توفر كادر تعليمي متفهم لتلبية احتياجاتي الخاصة بنسبة (0.87%).
- اشعر أنني معزول عن زملائي واقراني بنسبة (1.12%).

#### • الكلفة المالية

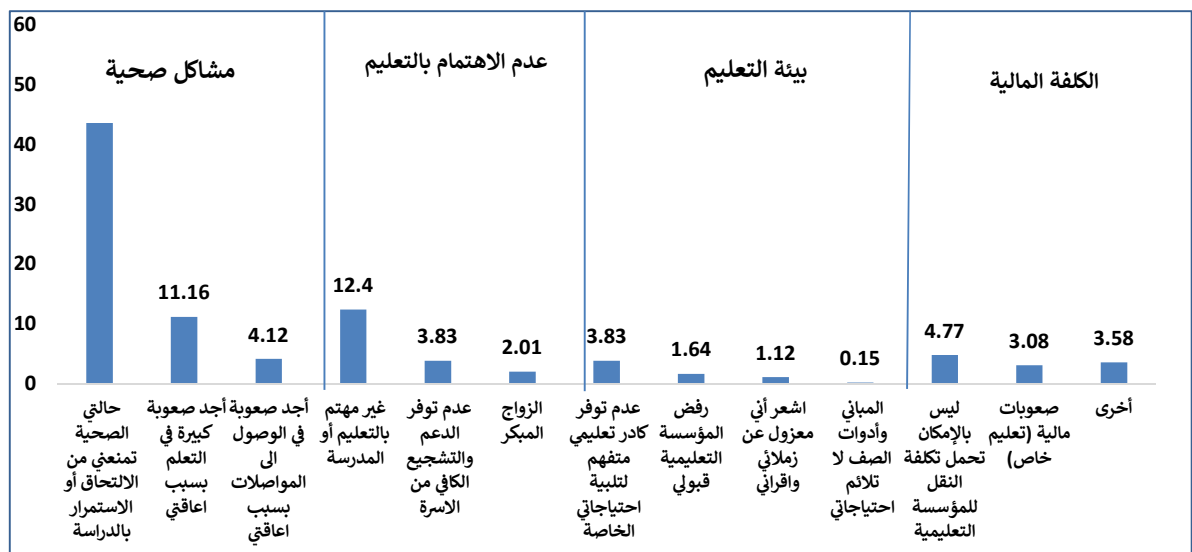
- تأثر (4.77%) من الأفراد ذوي الإعاقة من كلفة النقل للمؤسسة التعليمية.
- جاء سبب صعوبات مالية في حالة دخوله للتعليم الخاص بنسبة (3.08%).
- أسباب أو مشاكل أخرى جاءت بنسب متساوية تقريبا (3.6%) لكلا الجنسين.

الجدول رقم (10) يوضح ذلك.

جدول (10) أسباب عدم الالتحاق أو عدم الاستمرار بالدراسة

المجموعة	السبب	ذكور%	اناث%	المجموع%
مشاكل الصحية	حالي الصحية تمنعني من الالتحاق أو الاستمرار بالدراسة	50.34	52.63	51.28
	أجد صعوبة كبيرة في التعلم بسبب اعاقتي	11.43	10.76	11.16
	أجد صعوبة في الوصول الى المواصلات	4.26	3.93	4.12
عدم الاهتمام بالتعليم	غير مهتم بالتعليم أو المدرسة	12.78	11.84	12.40
	عدم توفر الدعم والتشجيع الكافي من الاسرة	3.54	4.23	3.83
	الزواج المبكر	0.46	4.23	2.01
بيئة التعليم	عدم توفر كادر تعليمي متفهم لتلبية احتياجاتي الخاصة	3.54	4.23	3.83
	رفض المؤسسة التعليمية قبولي	1.69	1.57	1.64
	اشعر أنني معزول عن زملائي وقراني	1.35	0.79	1.12
	المباني وأدوات الصف لا تلائم احتياجاتي	0.08	0.24	0.15
الكلفة المالية	ليس بالإمكان تحمل تكلفة النقل للمؤسسة التعليمية	5.57	3.63	4.77
	صعوبات مالية (تعليم خاص)	4.05	1.69	3.08
	أخرى	3.59	3.56	3.58

شكل (39) أسباب عدم الالتحاق أو الاستمرار بالدراسة



## القسم الخامس

حالة العمل للأفراد ذوي الإعاقة بعمر 10 سنوات  
فأكثر





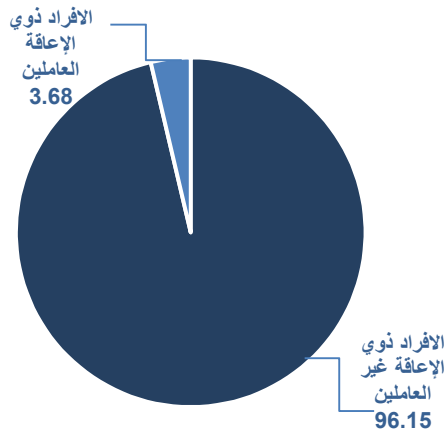
### الحالة العلمية والاقتصادية للأفراد ذوي الإعاقات بعمر 10 سنوات فأكثر

أن الفرد من ذوي الاحتياجات الخاصة هو انسان له كافة الحقوق التي يتمتع بها الإنسان العادي. وله حق العمل وذلك حسب قدراته واستعداداته التي تؤهله لتحمل جزء من مسؤولية بناء المجتمع ومن هذا المنطلق ننظر الى المعاق على أنه جزء لا يتجزأ من المجتمع ويستطيع الإسهام في بنائه بقدر طاقته وبقدر ما تسمح به قدراته.

#### ➤ توزيع الأفراد ذوي الإعاقات حسب قوة وقطاع العمل

- فيما يخص علاقة الافراد ذوي الإعاقات بقوة العمل كانت المؤشرات كالتالي:
- العاملين
- يعمل بأجر (2.74%).
- صاحب عمل (0.66%).
- يعمل لحساب (0.19%).
- متقاعد يعمل (0.05%).
- غائب بشكل موقت (0.05%).

شكل (40) الأفراد ذوي الإعاقات حسب قوة العمل



- غير العاملين
- عاجز عن العمل (70.26%).
- طالب متفرغ للدراسة (5.82%).
- متفرغ للأعمال المنزلية (4.64%).
- عاطل لا يبحث عن عمل (4.64%).
- متقاعد لا يعمل (2.74%).
- كبير السن لا يعمل (2.16%).
- عاطل يبحث عن عمل (2.09%).
- له ايراد ولا يعمل (1.97%).
- صغير السن لا يعمل (1.41%).
- يعمل لدى الاسرة بدون اجر (0.63%).

- وكانت مؤشرات ذوي الإعاقات فيما يخص قطاع العمل كالتالي:

- حكومي (70.26%).
- عام (5.82%).
- مختلط (حكومي + خاص) (7.10%).
- خاص وطني (32.90%).

#### ➤ توزيع الأفراد ذوي الاعاقات حسب مصدر ومقدار الدخل والجنس

أظهرت نتائج المسح أن:

- مصدر دخل الأفراد ذوي الاعاقات
- الاجر والراتب (44.84%)
- دخل من مشروعات والاعمال حرة (14.29%)



- مساعدات مالية من الدولة (25.81%)
- مساعدات من الاهل والاقارب (11.97%)
- الدخل من الملكية (0.07%)
- لا ينطبق (1.97%)
- أخرى (1.06%)

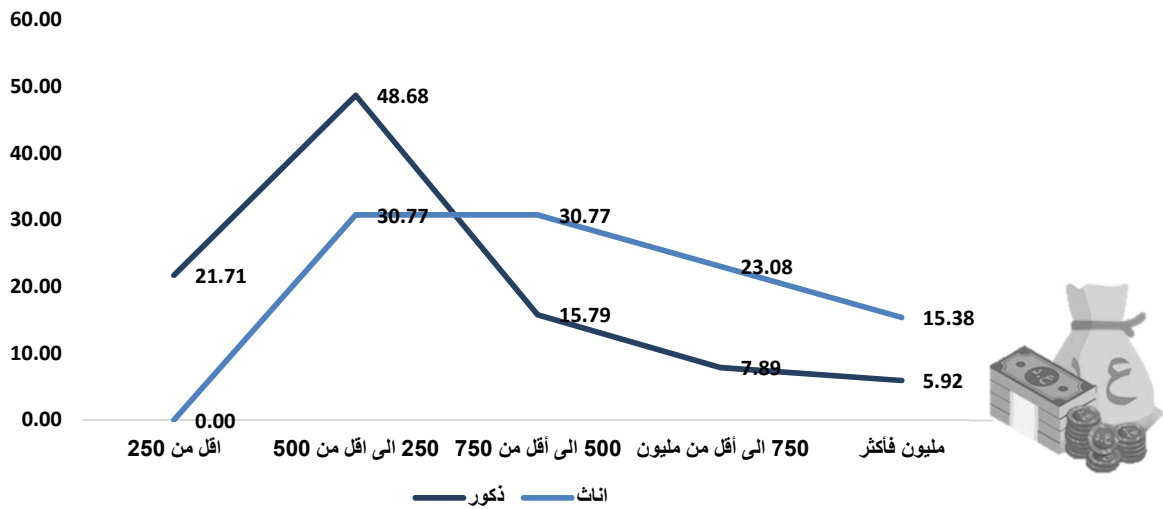
● مقدار دخل الأفراد ذوي الاعاقة

ان مقدار دخل الأفراد ذوي الإعاقة من 250 ألف فأقل الى مليون فأكثر كالآتي:

- مقدار الدخل (اقل من 250 ألف) نسبته (20.00%)
- مقدار الدخل (250 ألف - أقل من 500 ألف) نسبته (47.27%)
- مقدار الدخل (500 ألف - أقل من 750 ألف) نسبته (16.97%)
- مقدار الدخل (750 ألف - اقل من مليون) نسبته (9.09%)
- مقدار الدخل (مليون فأكثر) نسبته (6.67%)

أما مقدار الدخل للأفراد ذوي الإعاقة حسب الجنس الشكل الآتي يوضح ذلك:

شكل (41) مقدار الدخل حسب الجنس للأفراد ذوي الإعاقة



➤ توزيع الأفراد ذوي الاعاقة حسب طريقة الحصول على العمل واهم الإجراءات التي تساعد على مواصلة العمل

أظهرت نتائج المسح أن:

- طريقة حصول الأفراد ذوي الاعاقة على العمل
  - الأصدقاء والاقارب (57.42%)
  - تقديم طلب مباشرة (22.58%)
  - التسجيل لدى وزارة العمل والشؤون الاجتماعية (5.81%)
  - الصحف ووسائل الاعلام (1.94%)
  - التحويل من جهة التأهيل أو المدرسة (1.29%)
  - الانترنت ومشروع للتأهيل المجتمعي (0.65%) لكل منهما
  - أخرى (9.68%)

● اهم الإجراءات التي تساعد الأفراد ذوي الإعاقة لمواصلة العمل

ان من اهم الإجراءات التي تساعد الأفراد ذوي الإعاقة على مواصلة عملهم كالآتي:

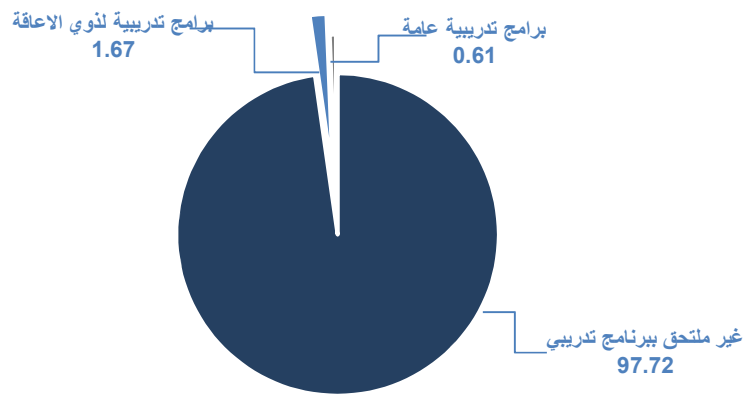
- مكافئات مالية وحوافز (28.39%)
- توفير مواصلات مناسبة للوصول الى العمل (22.58%)
- مراعاة المؤسسة لإمكانياتي في أداء العمل الموكل الي (19.35%)
- الية عمل خاص كتقليل ساعات العمل في اليوم أو الأسبوع (14.84%)
- توفير دعم بشري مثل قارئ شاشة، مترجم لغة إشارة، مساعد شخصي (1.29%)
- توفير مصاعد سهلة الاستخدام ومرافق صحية خاصة لذوي الإعاقة (0.65%) لكل منهما
- أخرى (12.26%)

➤ الالتحاق ببرنامج تدريبي للأفراد ذوي الإعاقة لتحسين مهاراتهم أو تعلم مهارات جديدة

ان مؤشرات الافراد ذوي الإعاقة حسب التحاقهم ببرنامج تدريبي لتحسين مهارات أو تعلم مهارات جديدة كانت كالآتي:

- غير ملتحق ببرنامج تدريبي (97.72%)
- ملتحق ببرامج تدريبية لذوي الإعاقة (1.67%)
- ملتحق ببرامج تدريبية عامة (0.61%)

شكل (42) الالتحاق ببرنامج تدريبي لتحسين المهارات للأفراد ذوي الإعاقة



➤ أسباب عدم العمل والبحث عن العمل للأفراد ذوي الإعاقة حسب نوع الإعاقة والجنس

تختلف أسباب عدم العمل أو البحث عنه من شخص معاق الى اخر، تم تحديد (12) سبب طرح على الأشخاص ذوي الإعاقة والتي تم تقسيمها إلى مجموعات لتسهيل عرضها:

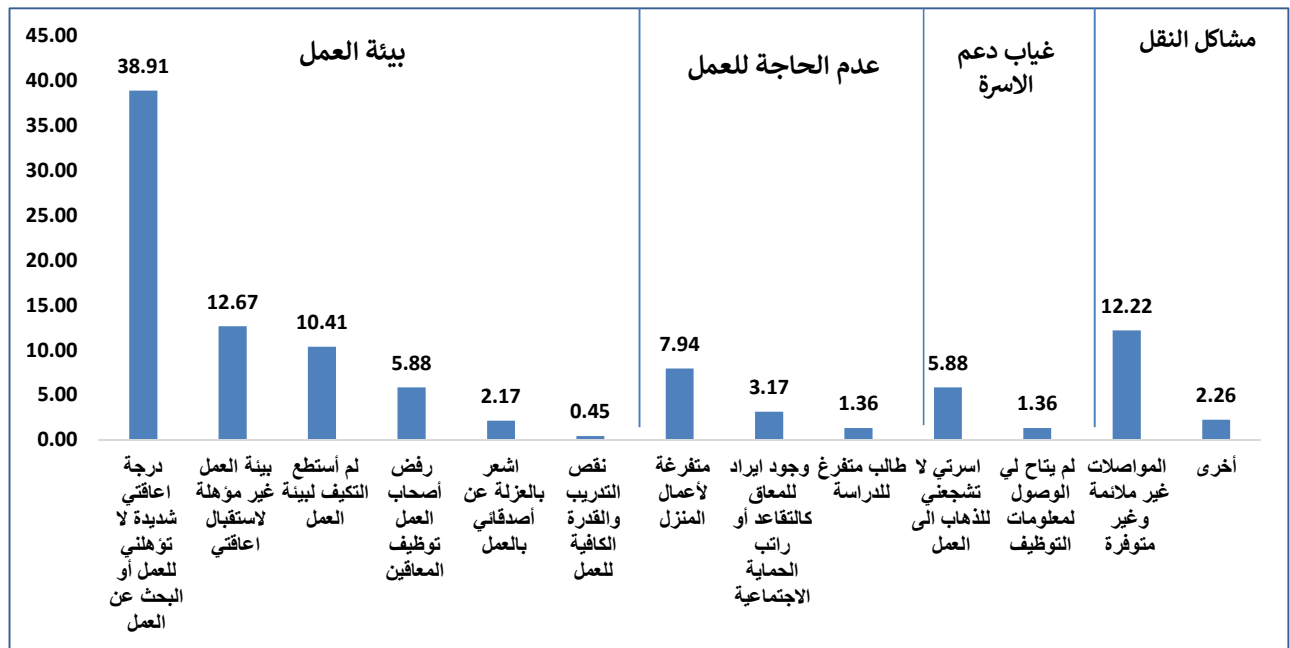
- بيئة العمل
  - بينت النتائج أن من اهم أسباب عدم العمل او البحث عنه للأفراد ذوي الإعاقة هو (سبب درجة اعاقتي شديدة لا تؤهلني للعمل أو البحث عن العمل) جاءت بنسبة (38.91%) وهي الأعلى على مستوى الجنسين.
  - جاء سبب (بيئة العمل غير مؤهلة لاستقبال اعاقتي)، و(لم أستطع التكيف لبيئة العمل) بنسب متساوية على مستوى الاناث (6.35%).
  - ان من أسباب عدم العمل لـ (5.88%) من الأفراد ذوي الإعاقة (رفض أصحاب العمل توظيف المعاقين) .
  - (نقص التدريب والقدرة الكافية للعمل ) جاء أدنى الأسباب لكلا الجنسين بنسبة (0.45%).

● عدم الحاجة للعمل

- أظهرت نتائج المسح أن أسباب عدم العمل أو البحث عنه هو عدم الحاجة اليه للأسباب الآتي
- وجود راتب للمعاق وبنسب متساوية لكلا الجنسين (3.17%).
  - متفرغة لأعمال المنزل للإناث فقط بنسبة (7.94%).
  - طالب متفرغ للدراسة للذكور فقط بنسبة (1.90%).

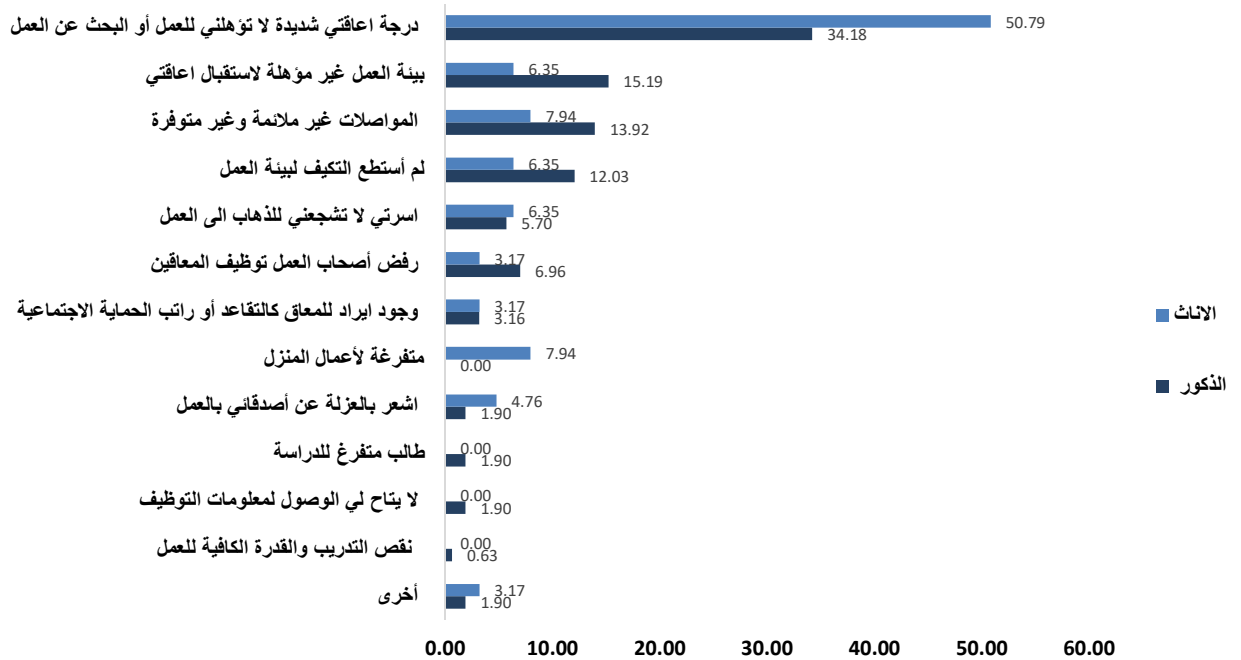
- غياب دعم الاسرة
  - أوضح (5.88%) من الأفراد ذوي الإعاقات أن اسرهم لا تشجعهم للذهاب الى العمل.
  - (1.90%) من الذكور ذوي الإعاقات لم يتاح لهم الوصول الى معلومات التوظيف.
- مشاكل النقل
  - اشتكى (12.22%) من الأفراد ذوي الإعاقات من المواصلات بأنها غير ملائمة وغير متوفرة.
  - أسباب أو مشاكل أخرى بنسبة (2.26%).

شكل (43) أسباب عدم العمل والبحث عنه للأفراد ذوي الإعاقات



اما نسبة الأفراد الذين لا يعملون ولا يبحثون عن عمل حسب الجنس فقد بينت النتائج أن سبب درجة اعاقتي شديدة لا توهلني للعمل هي السبب الأكثر شيوعاً للذكور بنسبة (34.18%) وللإناث بنسبة (50.79%).

شكل (44) أسباب عدم العمل والبحث عن العمل لكلا الجنسين



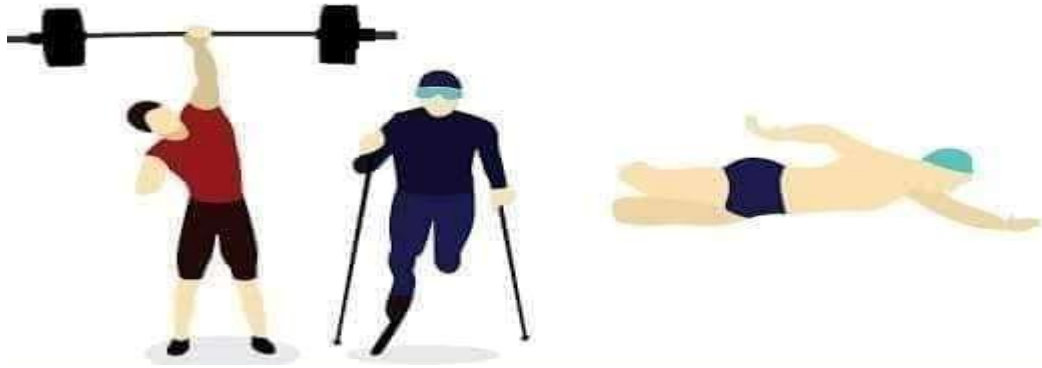
#### المعيل الرئيسي للفرد المعاق ➤

فيما يخص المعيل الرئيسي للأفراد ذوي الاعاقة كانت المؤشرات كالتالي:

- أحد أفراد أسرته (77.33%)
- وزارة العمل والشؤون الاجتماعية (11.33%)
- الفرد نفسه (8.38%)
- أقارب اخرون (2.60%)
- مؤسسة خيرية (0.07%)
- أخرى (0.28%)

## القسم السادس

الأنشطة اليومية الاجتماعية والرياضية للأفراد ذوي  
الإعاقة بعمر 10 سنوات





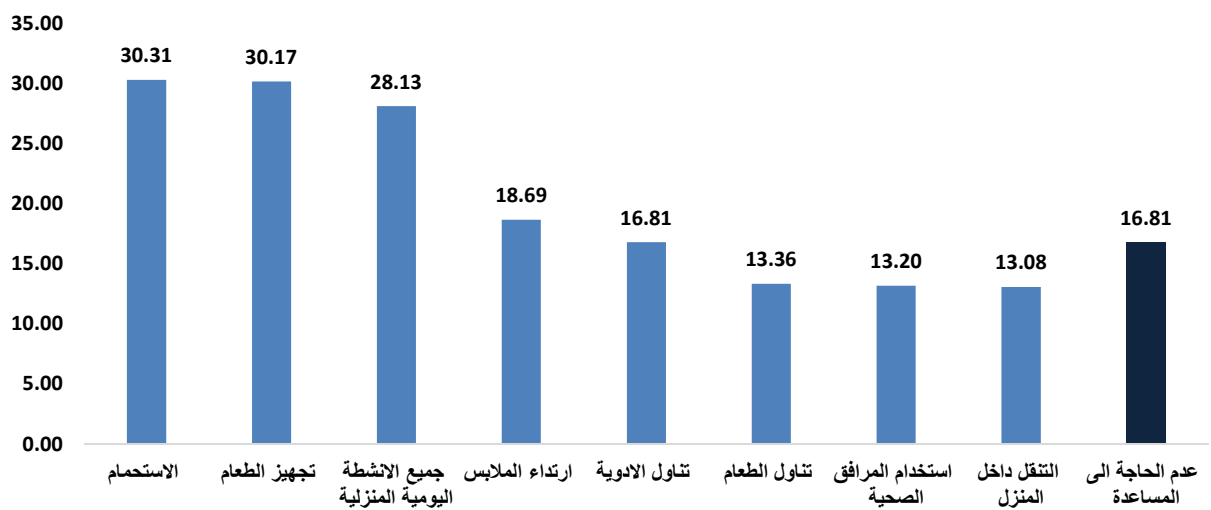
#### الأنشطة اليومية الاجتماعية والرياضية للأفراد ذوي الإعاقات بعمر 10 سنوات

أن البيئة الاجتماعية تشكل حاجزاً رئيسياً للأفراد ذوي الإعاقات في إطار الحياة اليومية ، حيث يواجهون العديد من المشاكل الاجتماعية وتتمثل غالبيتها بأنها إجحاف بحقهم ، وإشعارهم بأنهم عبء على غيرهم في توفير متطلبات الحياة اليومية كافة ابتداء من تنقلاتهم المنزلية الداخلية و انتهاء بتحركهم في البيئة المحيطة بمجتمعهم، كما تساعد العلاقات الاجتماعية في تدعيم شخصيتهم في البيئة الأسرية و المجتمعية ،وتهيئ لهم الجو الهادئ والشعور بالأمن الذي يساعدهم على الشعور بالثقة بالنفس وفي العالم الذي يتفاعلون معه، فإذا ضعفت علاقات المعوق مع الناس فإنها تؤثر في شخصيته، وقد يدفعه إلى الانطواء أو السلبية أو الخجل وتنتابه الحساسية الشديدة الثائرة على كل من حوله ، وظهرت مؤشرات الأنشطة الداخلية ( المنزلية ) والأنشطة الخارجية ( الاجتماعية والرياضية وغيرها) للأفراد ذوي الإعاقات النتائج الآتية :

- الأنشطة اليومية المنزلية
- أظهرت النتائج أن الأنشطة اليومية المنزلية التي يحتاج ذوي الإعاقات المساعدة فيها هي:
  - الاستحمام (30.31%)
  - تجهيز الطعام (30.17%)
  - جميع الأنشطة اليومية المنزلية (28.13%)
  - ارتداء الملابس (18.69%)
  - تناول الادوية (16.81%)
  - تناول الطعام (13.36%)
  - استخدام المرافق الصحية (13.20%)
  - التنقل داخل المنزل (13.08%)
  - عدم الحاجة الى المساعدة (16.81%)

الشكل التالي يوضح ذلك:

شكل (45) توزيع الأفراد ذوي الإعاقات حسب الأنشطة اليومية المنزلية وحاجتهم للمساعدة فيها

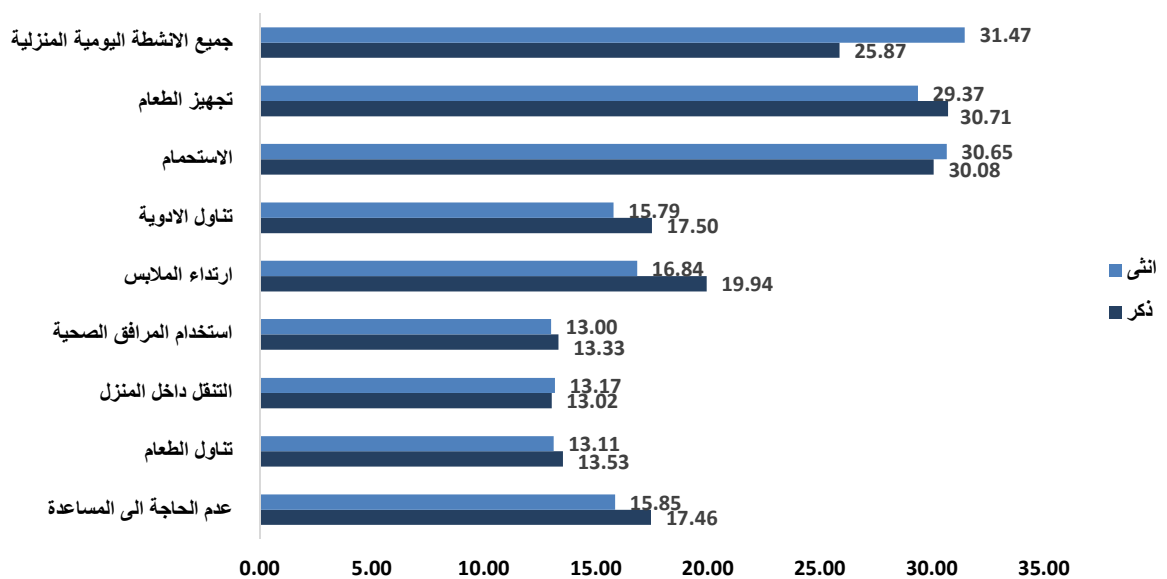


- الأنشطة اليومية المنزلية التي يحتاج فيها الافراد ذوي الإعاقة مساعدة حسب نوع اعاقتهنم:
- جاءت اعلى وأدنى النسب للأنشطة اليومية المنزلية في صعوبة الاعتناء بنفسه مثل الاستحمام أو ارتداء الملابس وبنسبة (50.24%) في جميع الأنشطة المنزلية ونسبة (0.58%) في عدم الحاجة الى المساعدة.
- جميع الأنشطة اليومية جاءت جميعها اعلى النسب لكافة الاعاقات عدا إعاقة النظر جاء نشاط تجهيز الطعام هو الأعلى بنسبة (31.81%).

- الأنشطة اليومية المنزلية التي يحتاج فيها الفرد ذو الإعاقة الى المساعدة حسب نوع الجنس
- اعلى النسب للذكور في تجهيز الطعام بنسبة (30.71%) وللإناث في جميع الانشطة المنزلية بنسبة (31.47%)
- جميع النسب في الذكور والاناث تتراوح بين (13.00%-31.47%)

والشكل التالي يوضح ذلك:

شكل (46) توزيع الأفراد ذوي الاعاقة حسب الحاجة للأنشطة اليومية المنزلية و الجنس

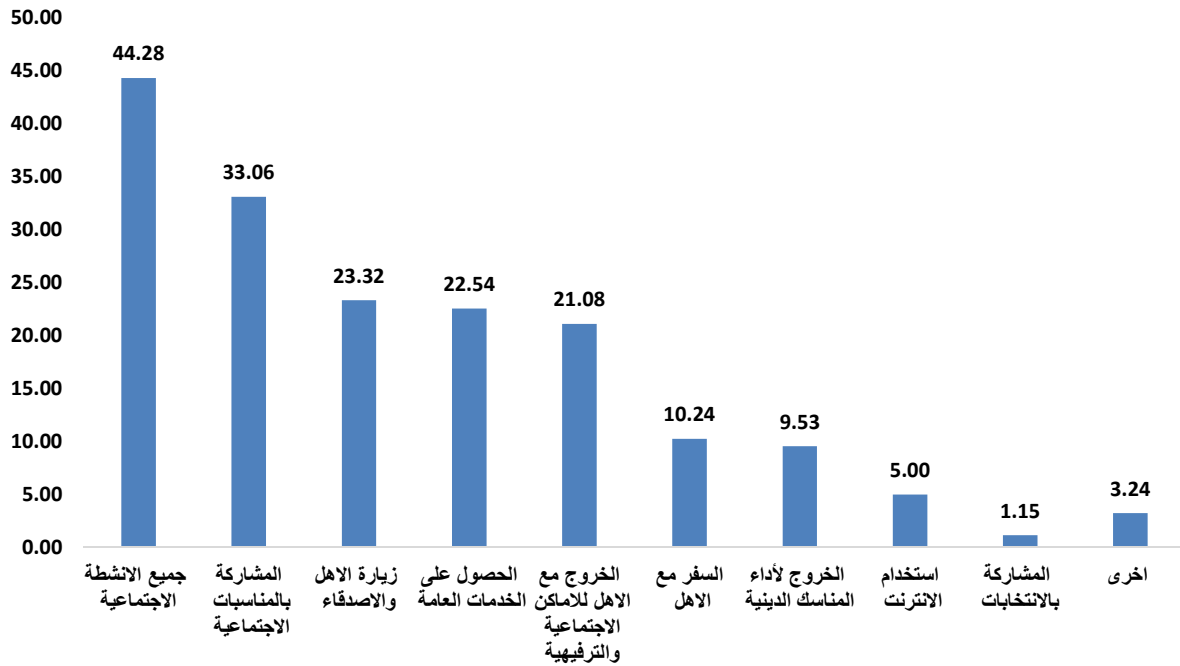


● الأنشطة الاجتماعية

- أظهرت النتائج أن الأنشطة الاجتماعية التي يواجهها الافراد ذوي الإعاقات صعوبة القيام بها هي:
  - جميع الأنشطة الاجتماعية (44.28%)
  - المشاركة بالمناسبات الاجتماعية (الافراح والاحزان) (33.06%)
  - زيارة الاهل والأصدقاء (23.32%)
  - الحصول على الخدمات العامة مثل (التسوق، النقل، جلب الحصة التموينية) (22.54%)
  - الخروج مع الاهل للاماكن الاجتماعية والترفيهية مثل (المطاعم، الحدائق، المولات، صالونات الحلاقة) (21.08%)
  - السفر مع الاهل لقضاء العطلة او الاجازة (10.24%)
  - الخروج لأداء المناسك الدينية (9.53%)
  - استخدام الانترنت للردشة مع الناس (5.00%)
  - المشاركة بالانتخابات (1.15%)
  - أخرى (3.24%)

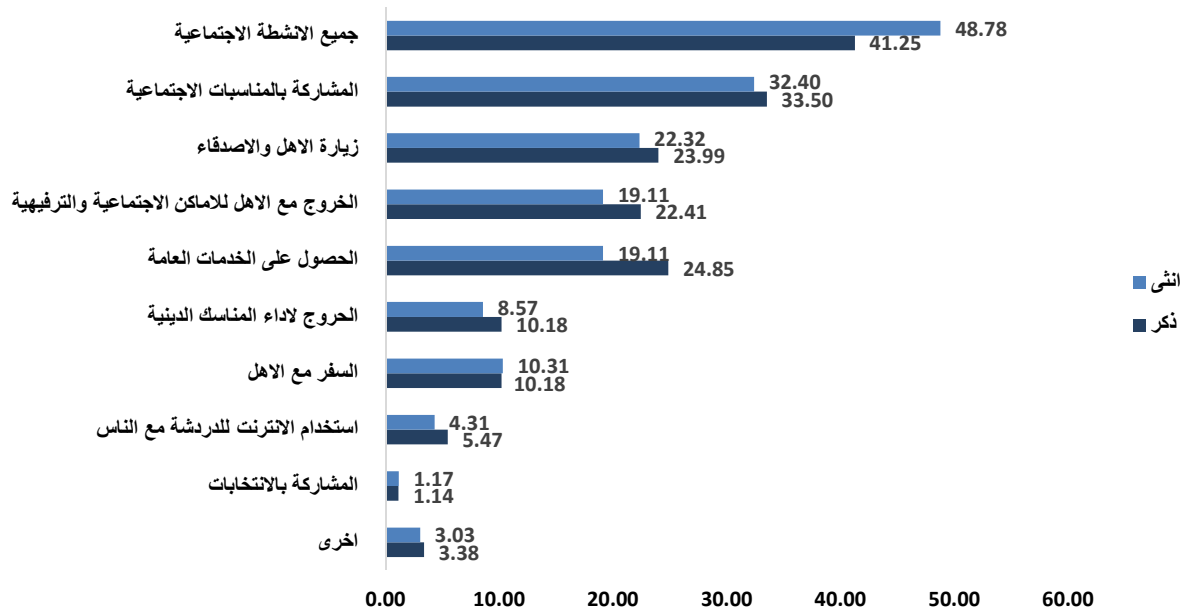
الشكل التالي يوضح ذلك:

شكل (47) الأفراد ذوي الاعاقة حسب صعوبة القيام بالأنشطة الاجتماعية



- الأنشطة الاجتماعية التي يحتاجها المعاق حسب نوع اعاقته:
    - جاءت اعلى النسب للأنشطة الاجتماعية في خيار (جميع الأنشطة الاجتماعية) ولجميع الاعاقات
    - جاءت أدنى النسب للأنشطة الاجتماعية في (المشاركة بالانتخابات) ولجميع الاعاقات
  - الأنشطة الاجتماعية التي يواجه بها الافراد ذوي الإعاقة صعوبة حسب الجنس
    - اعلى النسب للإناث والذكور في جميع الأنشطة الاجتماعية بنسبة (48.78%، 41.25%) على التوالي
    - أدنى النسب للإناث والذكور في جميع المشاركة بالانتخابات بنسبة (1.17%، 1.14%) على التوالي
- والشكل التالي يوضح ذلك:

شكل (48) توزيع الافراد ذوي الإعاقة حسب صعوبة القيام بالأنشطة الاجتماعية والجنس

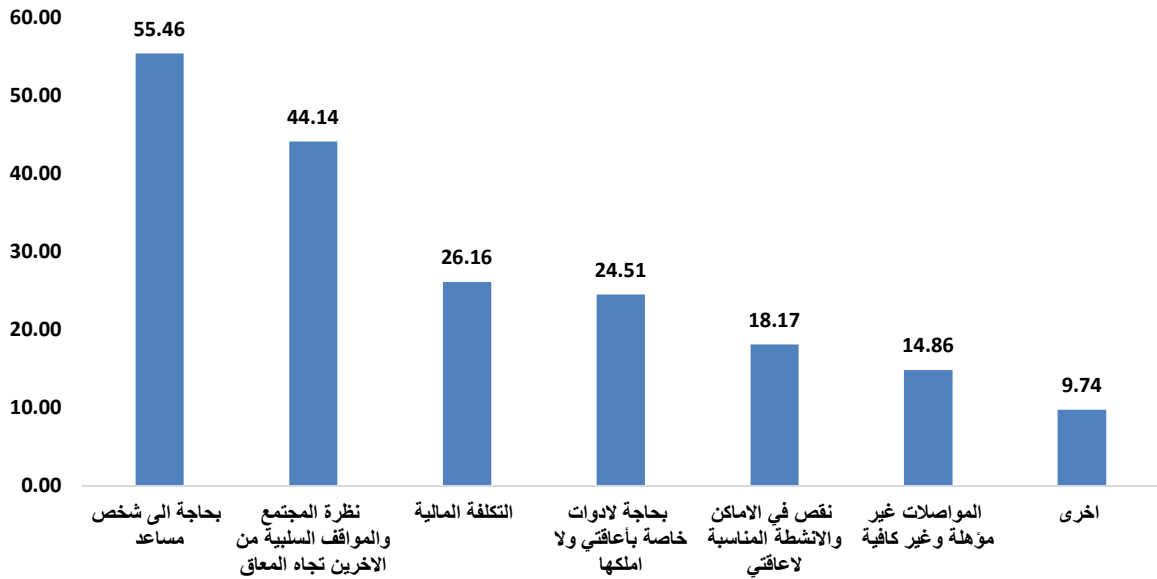


• الاسباب التي تحد من مشاركة الفرد المعاق في الانشطة الاجتماعية  
أظهرت نتائج المسح أن من الأسباب التي تحد من مشاركة الفرد المعاق في الأنشطة الاجتماعية هي:

- بحاجة الى شخص مساعد (55.46%)
- نظرة المجتمع والمواقف السلبية من الاخرين تجاه المعاق (44.14%)
- التكلفة المالية (26.16%)
- بحاجة لأدوات خاصة بإعاقتي ولا املكها (24.51%)
- نقص في الاماكن والانشطة المناسبة لإعاقتي (18.17%)
- المواصلات غير مؤهلة وغير كافية (14.86%)
- أخرى (9.74%)

والشكل التالي يوضح ذلك:

شكل (49) توزيع الافراد ذوي الإعاقة حسب الاسباب التي تحد من مشاركة الفرد المعاق في الانشطة الاجتماعية

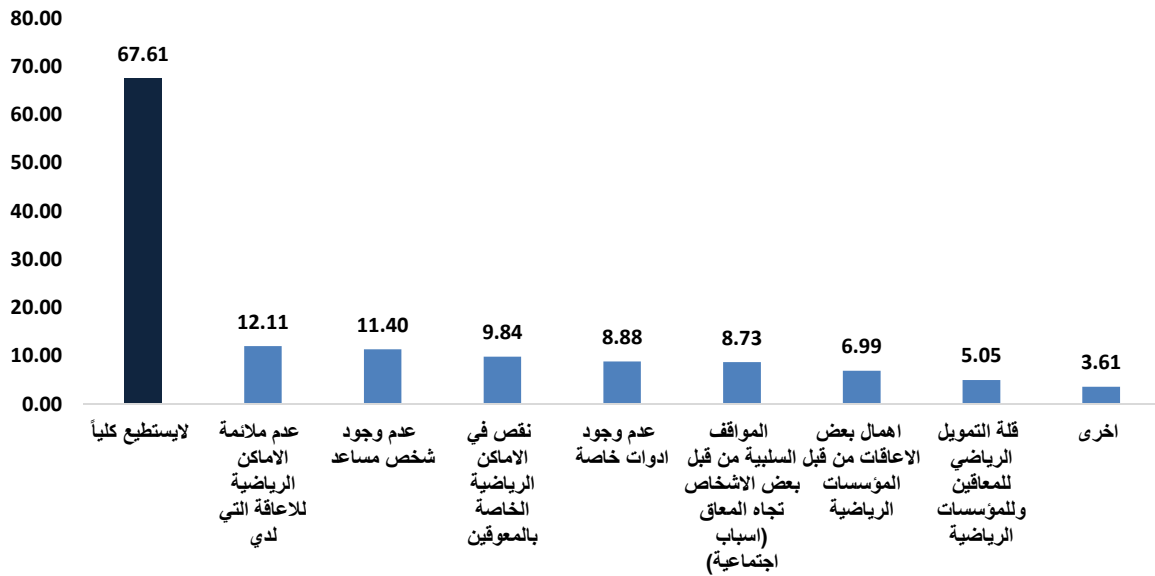


## ➤ الأنشطة الرياضية

- الاسباب التي تحد من مشاركة الفرد المعاق في الانشطة الرياضية
  - أظهرت نتائج المسح أن من أكثر الأسباب شيوعاً التي تحد من مشاركة الفرد المعاق في الأنشطة الرياضية هو (لا يستطيع كليا) جاء بنسبة (67.61%) تفوق الأسباب جميعها أما الأسباب الاخرى فجاءت كالآتي:
    - عدم ملائمة الاماكن الرياضية للإعاقة التي لدي (12.11%)
    - عدم وجود شخص مساعد (11.40%)
    - نقص في الاماكن الرياضية الخاصة بالمعوقين (9.84%)
    - عدم وجود ادوات خاصة (8.88%)
    - المواقف السلبية من قبل بعض الاشخاص تجاه المعاق (اسباب اجتماعية) (8.73%)
    - اهمال بعض الاعاقات من قبل المؤسسات الرياضية (6.99%)
    - قلة التمويل الرياضي للمعاقين وللمؤسسات الرياضية (5.05%)
    - أخرى (3.61%)

والشكل التالي يوضح ذلك:

شكل (50) توزيع الافراد ذوي الإعاقة حسب الاسباب التي تحد من مشاركة الفرد المعاق في الانشطة الرياضية

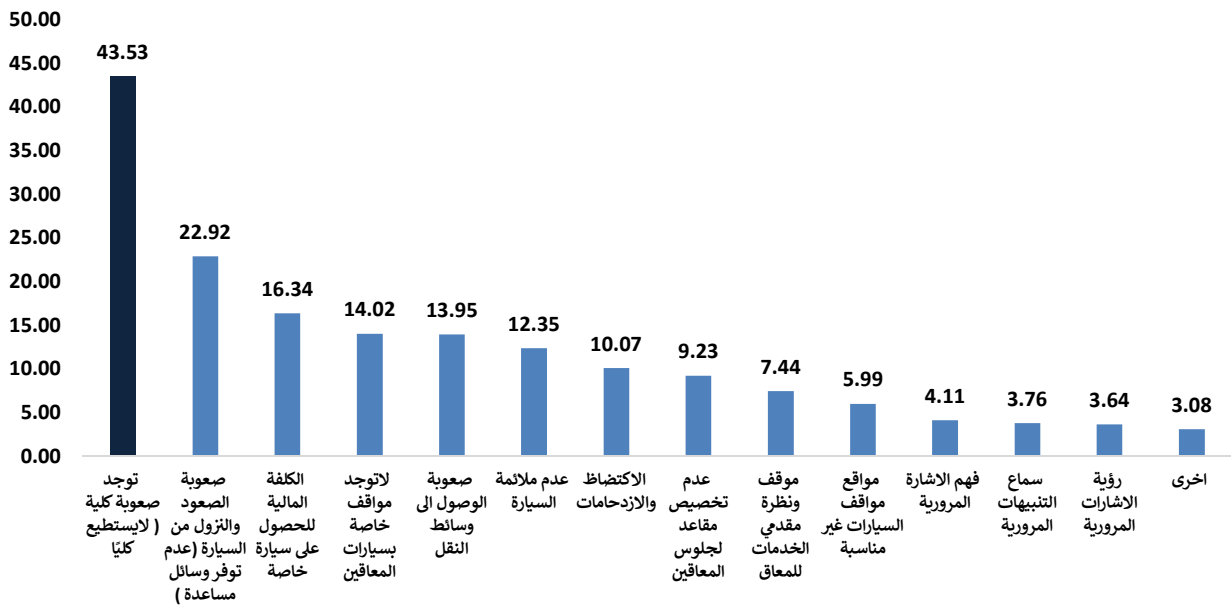


### ➤ استخدام النقل الخاص والعام

- أنواع الصعوبات التي تواجه الفرد المعاق في استخدام النقل الخاص والعام  
أظهرت نتائج المسح أن من أكثر الأسباب شيوعاً التي تواجه الفرد المعاق في استخدام النقل الخاص والعام هو توجد صعوبة كلية (لا يستطيع كلياً) جاء بنسبة (43.53%) أما الأسباب الأخرى فجاءت كالآتي:
- صعوبة الصعود والنزول من السيارة (عدم توفر وسائل مساعدة) (22.92%)
- الكلفة المالية للحصول على سيارة خاصة (16.34%)
- لا توجد مواقف خاصة بسيارات المعاقين (14.02%)
- صعوبة الوصول الى وسائل النقل (13.95%)
- عدم ملائمة السيارة (12.35%)
- الاكتظاظ والازدحامات (10.07%)
- عدم تخصيص مقاعد لجلوس المعاقين (9.23%)
- موقف ونظرة مقدي الخدمات للمعاق (7.44%)
- مواقع مواقف السيارات غير مناسبة (5.99%)
- فهم الاشارة المرورية (4.11%)
- سماع التنبيهات المرورية (3.76%)
- رؤية الاشارات المرورية (3.64%)
- أخرى (3.08%)

والشكل التالي يوضح ذلك:

شكل (51) توزيع الافراد ذوي الإعاقه حسب أنواع الصعوبات التي تواجه الفرد المعاق في استخدام النقل الخاص والعام



➤ استخدام الحاسوب والانترنت

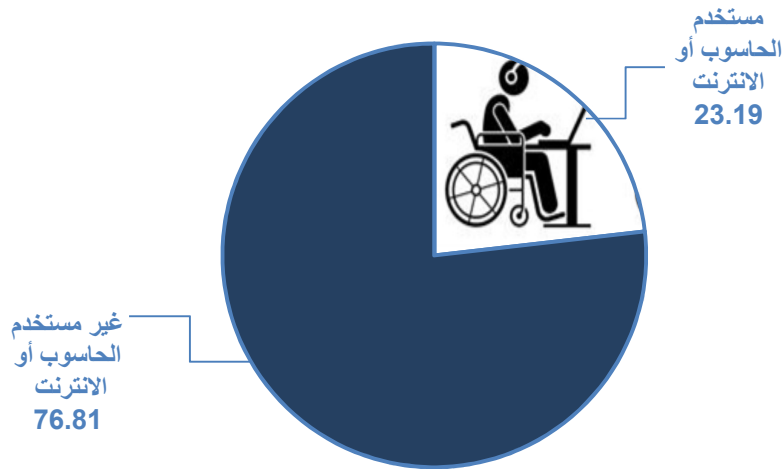
- استخدام الفرد المعاق للحاسوب والانترنت والمهارات المستخدمة فيه

يوفر الإنترنت مجموعة متنوعة من الفرص للأشخاص ذوي الإعاقة بما في ذلك الوصول إلى المعلومات والتعليم والترفيه والتواصل مع الآخرين. ومع ذلك لا يزال الأشخاص ذوي الإعاقة يواجهون تحديات في الوصول إلى الإنترنت واستخدامه، حيث تشير بيانات المسح إلى أن نسبة استخدام الإنترنت بين الأشخاص ذوي الإعاقة (23%)، وعند السؤال على الأفراد ذوي الإعاقة عن استخدامهم للحاسوب والانترنت من عدمه كانت الإجابات كالآتي:

- مستخدم الحاسوب أو الانترنت (23.19%)
- غير مستخدم للانترنت أو الحاسوب (76.81%)

والشكل التالي يوضح ذلك:

شكل (52) توزيع الافراد ذوي الإعاقة حسب استخدام الفرد المعاق للحاسوب والانترنت



• الدوافع وراء استخدام الانترنت

أظهرت نتائج المسح ان أهم المهارات والدوافع لاستخدام ذوي الإعاقات للحاسوب والانترنت تمثلت وفقاً لأهميتها مرتبة من وجهة نظرهم كالآتي:

- الدردشة (46.97%)
- ممارسة ألعاب أو تنزيلها (27.81%)
- استعمال البرمجيات المشغلة عبر الانترنت لتحرير الوثائق النصية أو جداول البيانات أو العروض التوضيحية (2.98%)
- المعاملات مع المؤسسات الحكومية العامة (2.68%)
- ارسال أو استقبال بريد الكتروني (2.68%)
- شراء سلع أو خدمات أو طلبها (2.48%)
- البحث عن عمل أو ارسال / تقديم طلب وظيفة (2.28%)
- استعمال الخدمات المتصلة بالسفر أو الإقامة ذات الصلة بالمسار (0.70%)
- أخرى (11.42%)

والشكل التالي يوضح ذلك:

شكل (53) توزيع الافراد ذوي الإعاقات حسب استخدام الفرد المعاق للحاسوب والانترنت والمهارات المستخدمة فيه



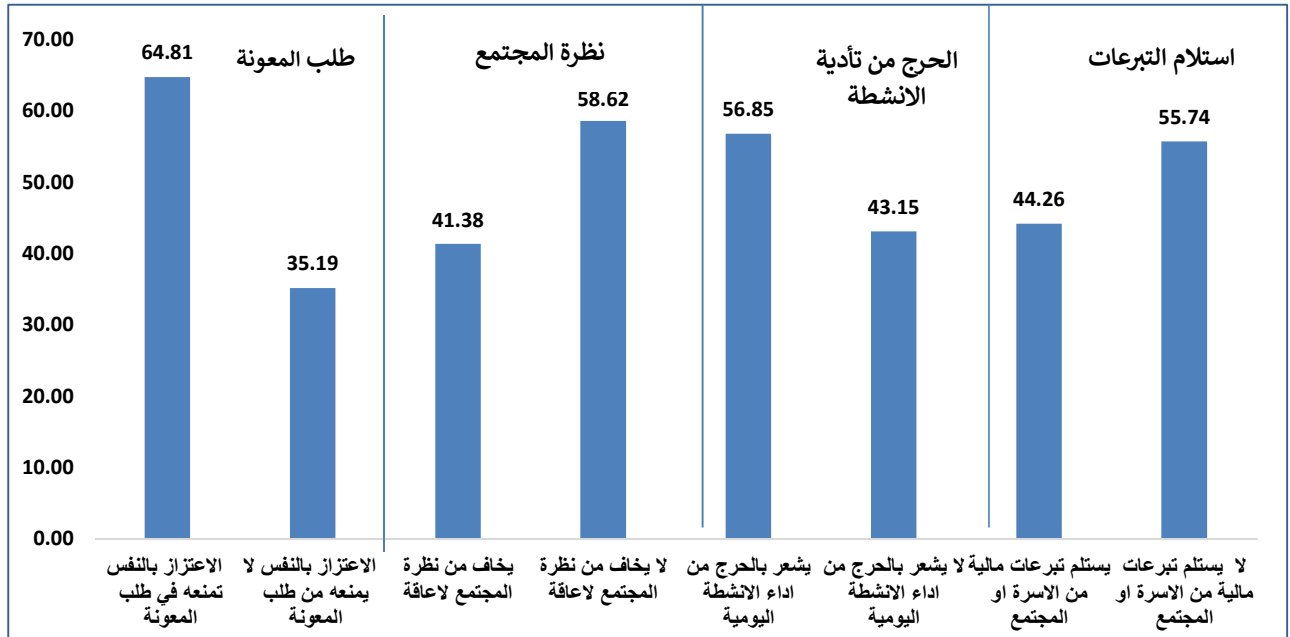
### ➤ الإعاقة والمجتمع

- الأفراد ذوي الاعاقة حسب طلب المعونة ونظرة المجتمع والشعور بالحرَج من اداء الانشطة اليومية واستلام التبرعات المالية

كانت اجاباتهم كالآتي :

- برغم الإعاقة التي تمتلكها اعتزازك بنفسك يمنعك من طلب المعونة في ممارسة نشاطاتك الحياتية
  - نعم (64.81%)
  - لا (35.19%)
- اعاقتك تمنعك من مجابهة المجتمع خوفاً من نظرة المجتمع لك
  - نعم (41.38%)
  - لا (58.62%)
- اعاقتك تسبب لك حرَجاً في تأدية نشاطاتك اليومية
  - نعم (56.85%)
  - لا (43.15%)
- الاسرة أو المجتمع يقومون بإعطائك التبرعات المالية جراء اعاقتك
  - نعم (44.26%)
  - لا (55.74%)

شكل (54) توزيع الأفراد ذوي الاعاقة حسب طلب المعونة ونظرة المجتمع والشعور بالحرَج من اداء الانشطة اليومية واستلام التبرعات المالية



القسم السابع  
استخدام الوقت للأفراد ذوي الإعاقة بعمر  
10 سنوات فأكثر





### استخدام الوقت للأفراد ذوي الإعاقة بعمر 10 سنوات فأكثر

يعد الوقت رأس المال الحقيقي للإنسان والذي يؤثر في طريقة استخدامنا للموارد الأخرى أن اهتمام الأفراد ذوي الإعاقة بإدارة وقتهم يساعدهم في تحقيق أهدافهم وإنجاز الكثير في حياتهم ومن أهم المقومات لأداء الأعمال، فمقدار ما يستطيع الفرد إنجازه من أعمال يتوقف على مقدار ما لديه من وقت ، بينت نتائج المسح ان الوقت اللازم لقيام الأفراد ذوي الإعاقة بإداء الفعاليات الشخصية والمنزلية والتعليمية والترفيهية وغيرها من الأنشطة الاخرى لممارسة الحياة اليومية سواءً كان يستطيع تأديتها بمفرده او بمساعدة اشخاص اخرين كانت اجاباتهم كلاتي:

#### • الأنشطة الشخصية

تناول الطعام (0.97 س) (58.00د)



النوم (7.88س) (472.98د)



الحلاقة والتجميل (0.17 س) (10.48د)



الاستحمام (0.54س) (32.24د)



#### • الأنشطة المنزلية

العناية بالصغار أو الكبار (0.11 س) (6.74د)



التنظيف (0.12س) (7.10د)

إعداد الطعام (0.10 س) (5.98د)



الغسيل والكي (0.05س) (3.22د)



• الأنشطة التعليمية

مدة البقاء بالمؤسسة التعليمية  
(0.10 س) (5.85د)



القيام بالواجبات المدرسية  
(0.06 س) (3.54د)

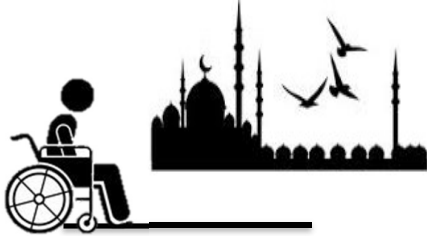


الذهاب والإياب للمؤسسة التعليمية  
(0.03س) (1.72 د)

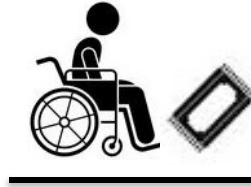


• الأنشطة الدينية

الذهاب والإياب للمراقد والاضحة الدينية  
(0.22 س) (13.03د)



مدة الصلاة  
(0.40 س) (23.99د)



الذهاب والإياب لاماكن العبادة  
(0.18س) (10.77 د)



• الأنشطة الترفيهية والثقافية

ممارسة المطالعة  
(0.03 س) (2.07 د)



مشاهدة أو استماع تلفزيون أو انترنت  
(1.23 س) (73.91 د)



استخدام الانترنت  
(0.54 س) (32.19 د)



الجلوس بالمقاهي  
(0.05 س) (2.76 د)



ممارسة الهوايات  
(0.04 س) (2.46 د)



ممارسة الرياضة  
(0.02 س) (0.92 د)



الذهاب للمنتديات والمسارح والمعارض (0.00 س) (0.28 د)



• الأنشطة الصحية

العلاج الطبيعي  
(0.08 س) (4.65 د)



مراجعة الطبيب  
(0.66 س) (39.72 د)



الذهاب والإياب للمؤسسة الصحية  
(0.35 س) (20.94 د)



• أنشطة العمل

مدة البقاء في العمل  
(0.19 س) (د11.49)



الذهاب والإياب للعمل  
(0.03 س) (د1.60)



• الأنشطة الزراعية

صيد الاسماك  
(0.01 س) (د0.63)



العناية بالحيوانات وتربيتها  
(0.05 س) (د3.22)



انجاز الأعمال الزراعية بالمزرعة أو الحديقة  
(0.04 س) (د 2.56)



## القسم الثامن الاحتياجات المطلوبة





● الاحتياجات المطلوبة

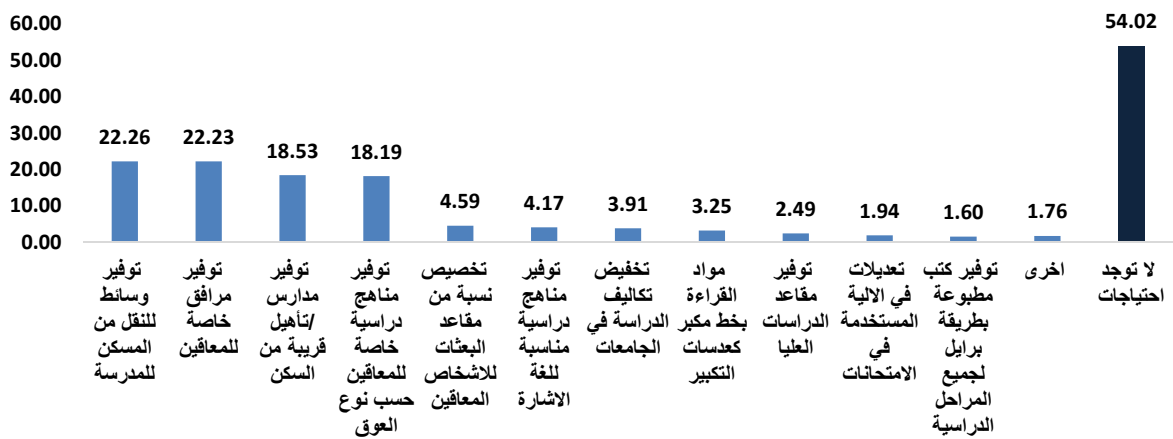
يحتاج الأشخاص ذوي الإعاقات الحصول على نفس الخدمات والفرص المتاحة للأشخاص غير المعاقين على سبيل المثال، يحتاجون إلى الذهاب إلى المدرسة، والحصول على الرعاية الصحية، وكسب الدخل. كما يحتاجون إلى الحصول على خدمات محددة مثل إعادة التأهيل والأجهزة المساعدة مثل الكراسي المتحركة أو المواد المكتوبة بخط برايل وغيرها من الاحتياجات ولكثرة هذه الاحتياجات المعاقين تم تحديدها في ثلاث مجموعات وتم اختيار اعلى ثلاث احتياجات لكل مجموعة للفرد ذوي الإعاقات كالآتي:

● احتياجات تعليمية

- توفير وسائل النقل من المسكن الى المدرسة (22.26%)
- توفير مرافق خاصة للمعاقين (22.23%)
- توفير مدارس / تأهيل قريبة من المسكن (18.53%).
- توفير مناهج دراسية خاصة للمعاقين حسب نوع العوق (18.19%)
- تخصيص نسبة من مقاعد البعثات للأشخاص المعاقين (4.59%)
- توفير مناهج دراسية مناسبة للغة الإشارة (4.17%)
- تخفيض تكاليف الدراسة في الجامعات (3.91%)
- مواد القراءة بخط مكبر كعدسات التكبير (3.25%)
- توفير مقاعد الدراسات العليا (2.49%)
- تعديلات في الالية المستخدمة في الامتحانات (1.94%)
- توفير كتب مطبوعة بطريقة برايل لجميع المراحل الدراسية (1.60%)
- أخرى (1.76%)
- لا توجد احتياجات (54.02%)



شكل (55) التوزيع النسبي للأفراد ذوي الإعاقات حسب احتياجاتهم التعليمية



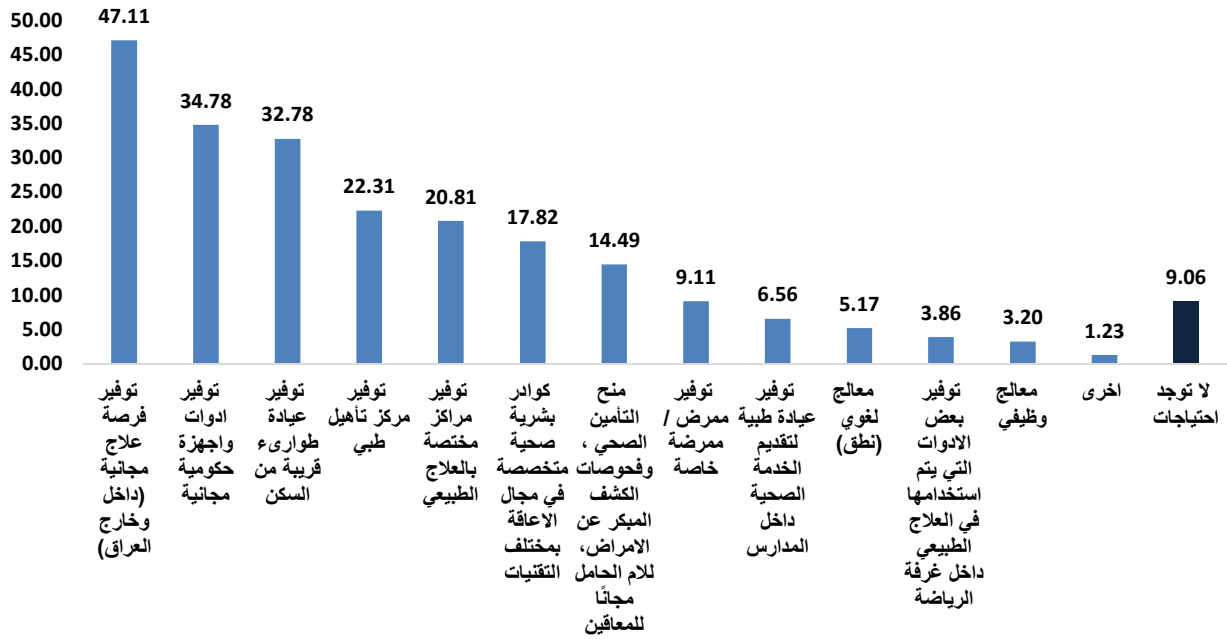
\*علماً أنه يمثل المتوسط الإجمالي بالساعة والدقيقة



• احتياجات صحية

- توفير فرصة علاج مجانية (داخل وخارج العراق) (47.11%)
- توفير ادوات واجهزة حكومية مجانية (34.78%)
- توفير عيادة طوارئ قريبة من السكن (32.78%)
- توفير مركز تأهيل طبي (22.31%)
- توفير مراكز مختصة بالعلاج الطبيعي (20.81%)
- كوادر بشرية صحية متخصصة في مجال الاعاقة بمختلف التقنيات (17.82%)
- منح التأمين الصحي، وفحوصات الكشف المبكر عن الامراض، للام الحامل مجاناً للمعاقين (14.49%)
- توفير ممرض / ممرضة خاصة (9.11%)
- توفير عيادة طبية لتقديم الخدمة الصحية داخل المدارس (6.56%)
- معالج لغوي (نطق) (5.17%)
- توفير بعض الادوات التي يتم استخدامها في العلاج الطبيعي داخل غرفة الرياضة (3.86%)
- معالج وظيفي (3.20%)
- أخرى (1.23%)
- لا توجد احتياجات (9.06%)

شكل (56) التوزيع النسبي للأفراد ذوي الإعاقة حسب احتياجاتهم الصحي



• احتياجات أخرى

- زيادة اعانة المعين المتفرغ لرعاية المعاق اي (رفع المبلغ الممنوح من قبل وزارة العمل) (73.03%)
- تقديم تسهيلات عند مراجعة المؤسسات الحكومية (44.62%)
- توفير قروض ميسرة لمساعدة المعاقين على اقامة مشاريع منتجة ومساعدتهم على ترويج منتجاتهم (30.67%)
- تخفيض الرسوم والاجور لوسائل النقل داخليا وخارجيا (20.41%)
- تخصيص درجات وظيفية للمعاقين في القطاع العام والحكومي بموجب المادة 16/ أولا من قانون 38 لسنة 2013 (16.55%)
- تطوير مهارات المدربين المهنيين في مراكز التأهيل (6.85%)
- استخدام اشارات المرور الناطقة وتخصيص طرق خاصة لذوي الاحتياجات الخاصة في الشوارع (3.54%)
- تسهيلات للراغبين بالحصول على اجازات السوق (2.41%)
- أخرى (3.31%)
- لا توجد احتياجات (6.98%)



شكل (57) التوزيع النسبي للأفراد ذوي الإعاقة حسب احتياجاتهم الأخرى

